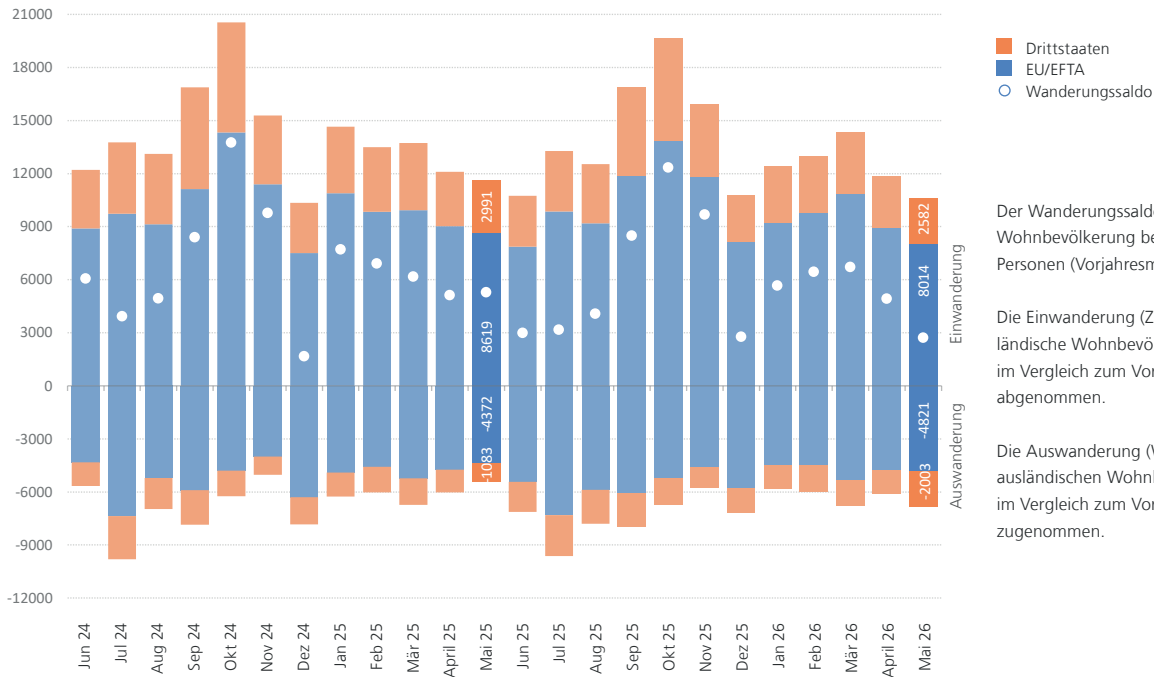




Statistik Zuwanderung – Mai 2026

Einwanderung, Auswanderung und Wanderungssaldo

Ständige ausländische Wohnbevölkerung

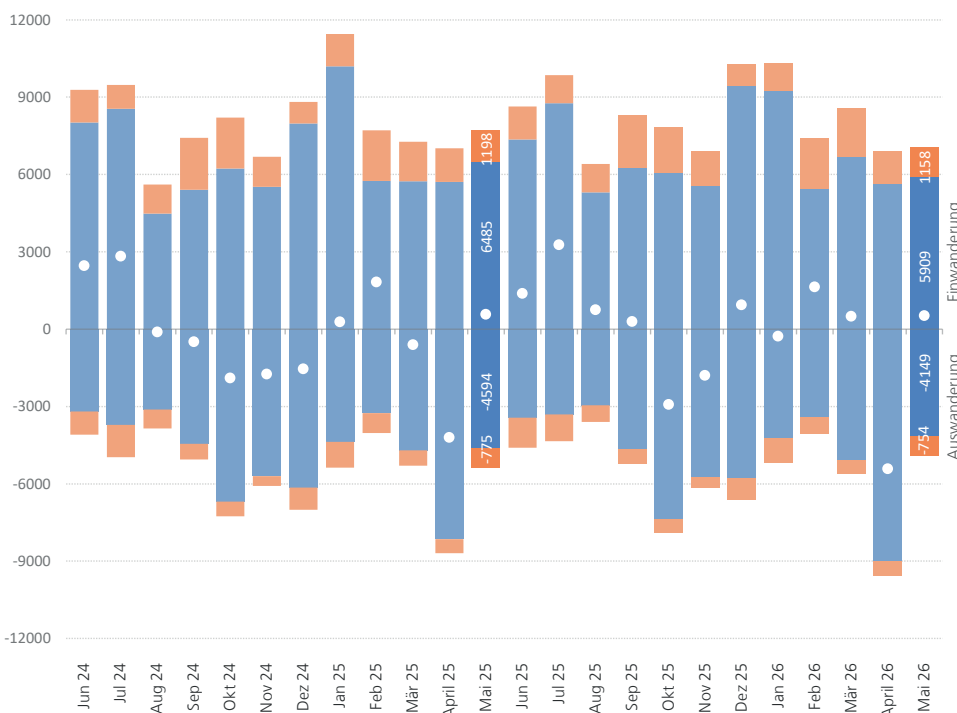


Der Wanderungssaldo der ständigen ausländischen Wohnbevölkerung betrug im Mai 2026 2718 Personen (Vorjahresmonat: 5286).

Die Einwanderung (Zuzug) in die ständige ausländische Wohnbevölkerung hat im Mai 2026 im Vergleich zum Vorjahresmonat um 8,7 % abgenommen.

Die Auswanderung (Wegzug) aus der ständigen ausländischen Wohnbevölkerung hat im Mai 2026 im Vergleich zum Vorjahresmonat um 25,1 % zugenommen.

Nicht ständige ausländische Wohnbevölkerung



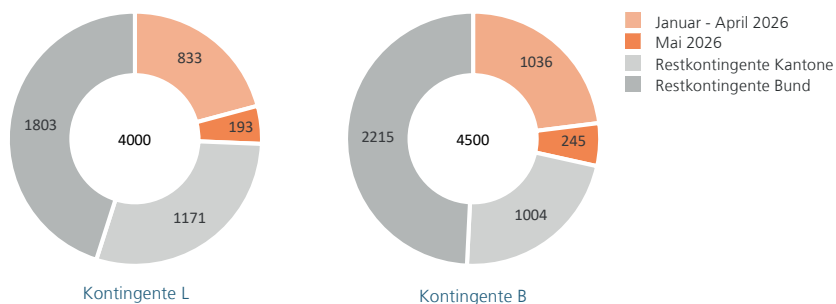
Der Wanderungssaldo der nicht ständigen ausländischen Wohnbevölkerung betrug im Mai 2026 517 Personen (Vorjahresmonat: 567).

Die Einwanderung (Zuzug) in die nicht ständige ausländische Wohnbevölkerung hat im Mai 2026 im Vergleich zum Vorjahresmonat um 8,0 % abgenommen.

Die Auswanderung (Wegzug) aus der nicht ständigen ausländischen Wohnbevölkerung hat im Mai 2026 im Vergleich zum Vorjahresmonat um 8,7 % abgenommen.

Ausschöpfung der kontingentierten Aufenthaltsbewilligungen

Drittstaaten

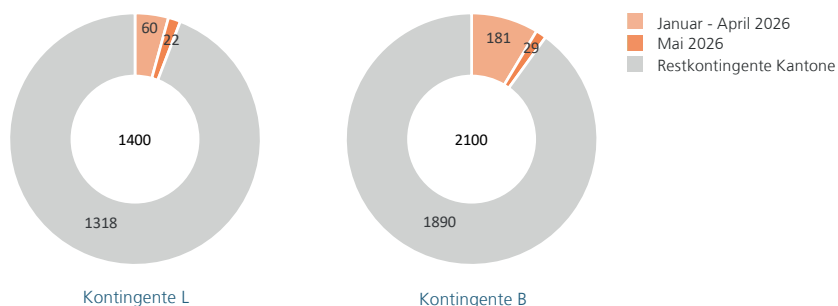


Für Erwerbstätige aus Drittstaaten stehen 2026 4000 Kurzaufenthaltsbewilligungen L sowie 4500 Aufenthaltsbewilligungen B zur Verfügung.

Bis Ende Mai 2026 wurden 26 % der Kurzaufenthaltsbewilligungen L und 28 % der Aufenthaltsbewilligungen B ausgeschöpft.

Die kantonalen Restbestände betragen Ende Mai 2026 1171 L- und 1004 B-Kontingente. In der Bundesreserve befinden sich 1803 L- und 2215 B-Kontingente. Zusätzlich stehen aus der Vorjahresreserve 1506 L- und 1167 B-Kontingente zur Verfügung.

Vereinigtes Königreich (UK)



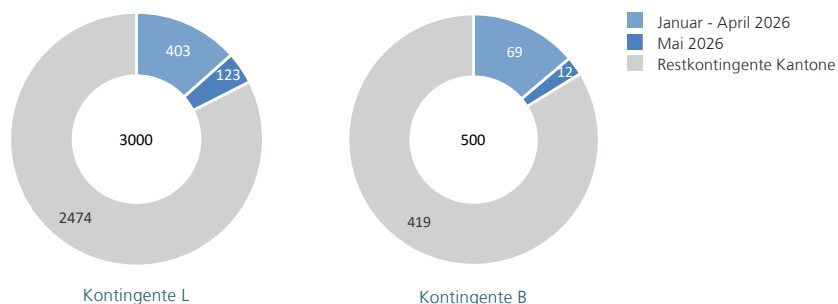
Für Erwerbstätige aus dem UK stehen 2026 1400 Kurzaufenthaltsbewilligungen L sowie 2100 Aufenthaltsbewilligungen B zur Verfügung.

Diese Kontingente werden quartalsweise freigegeben.

Bis Ende Mai 2026 wurden 6 % der Kurzaufenthaltsbewilligungen L und 10 % der Aufenthaltsbewilligungen B ausgeschöpft.

Die kantonalen Restbestände für das laufende Jahr betragen Ende Mai 2026 1318 L- und 1890 B-Kontingente.

Dienstleistungserbringende EU/EFTA (> 120 Tage pro Jahr)



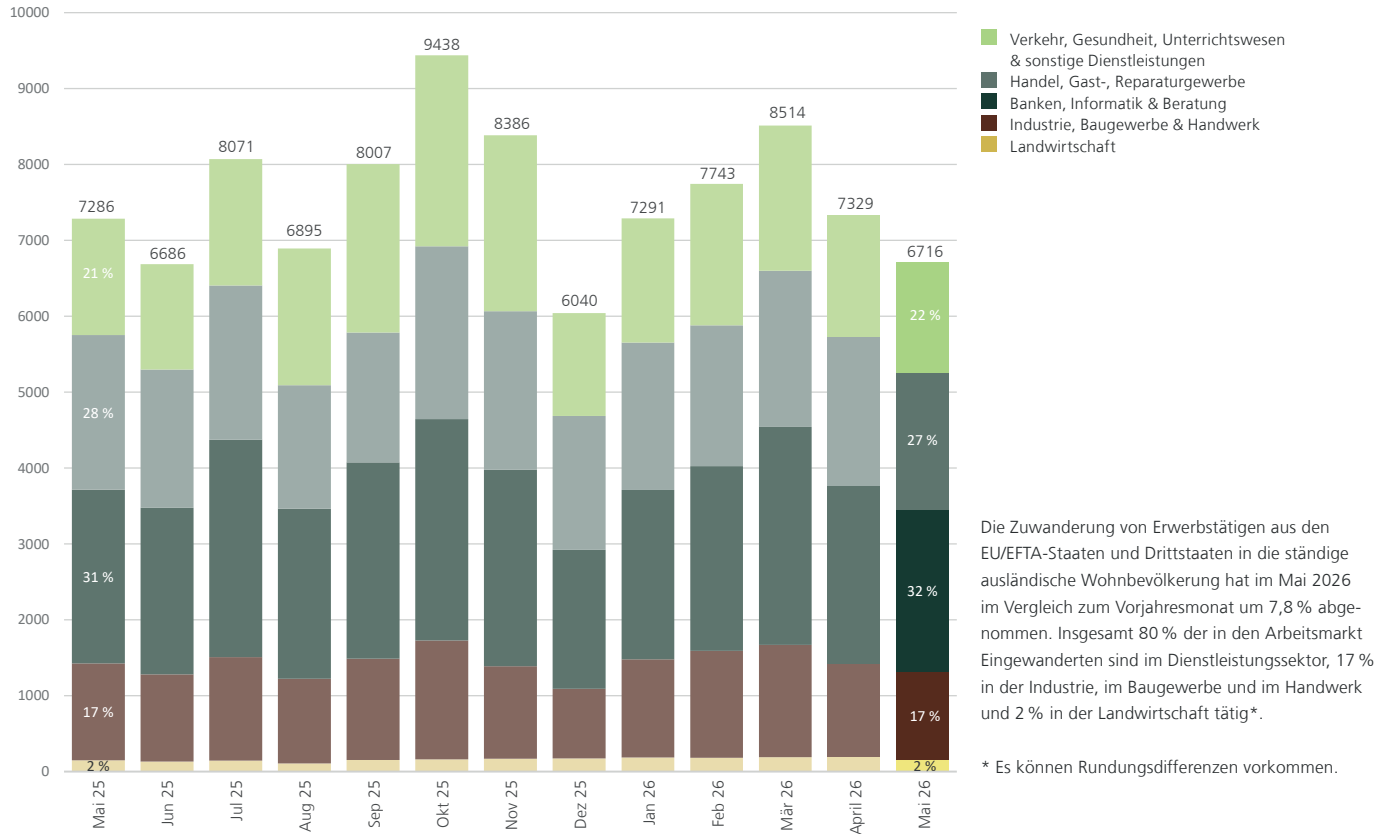
Für Dienstleistungserbringende aus den EU/EFTA-Staaten stehen 2026 3000 Kurzaufenthaltsbewilligungen L und 500 Aufenthaltsbewilligungen B zur Verfügung. Diese Kontingente werden quartalsweise freigegeben.

Bis Ende Mai 2026 wurden 18 % der Kurzaufenthaltsbewilligungen L sowie 16 % der Aufenthaltsbewilligungen B ausgeschöpft.

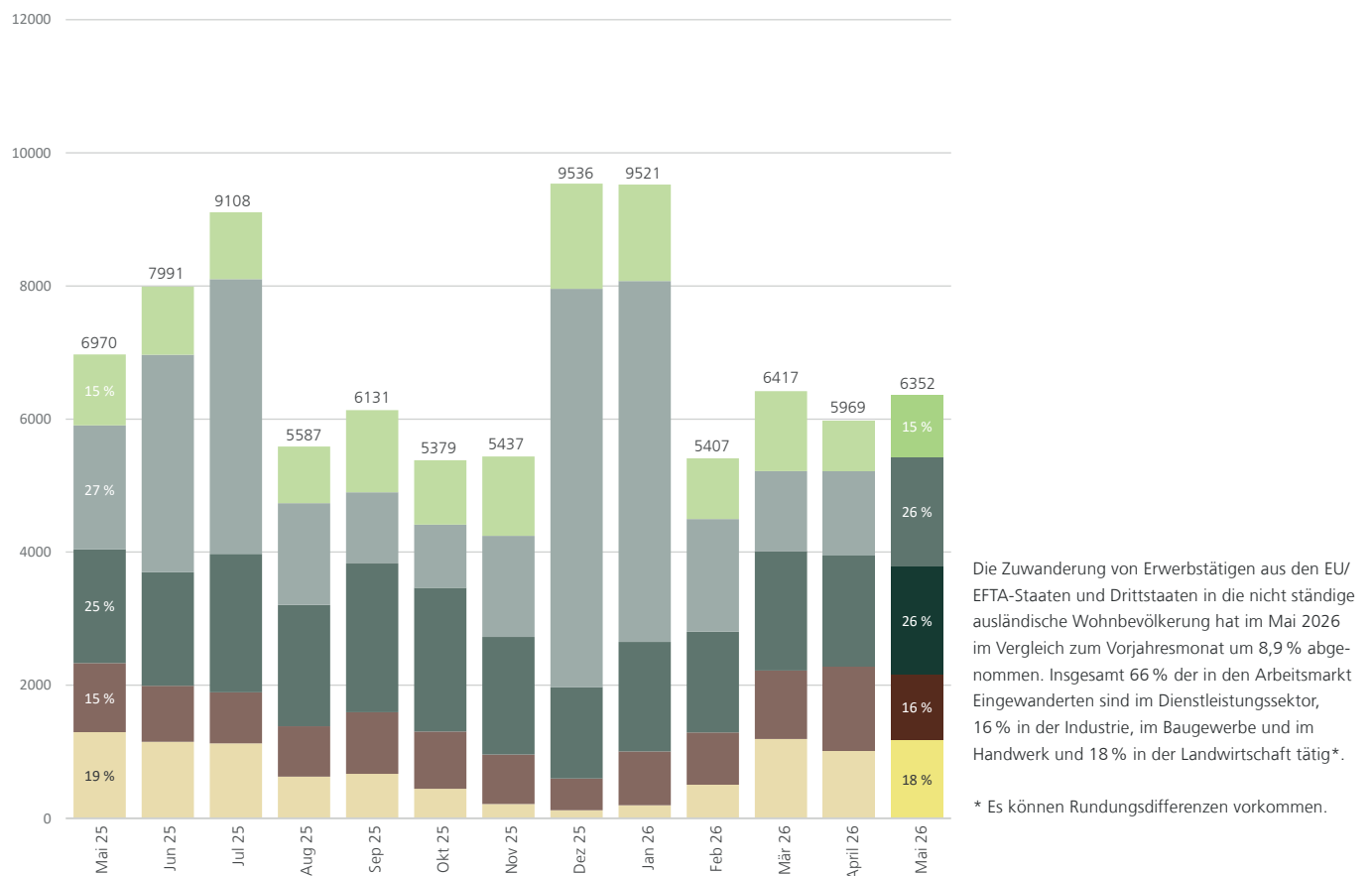
Die kantonalen Restbestände für das laufende Jahr betragen Ende Mai 2026 2474 L- und 419 B-Kontingente. Zusätzlich stehen aus der Vorjahresreserve 1593 L- sowie 292 B-Kontingente zur Verfügung.

Einwanderung mit Erwerb nach Wirtschaftssectoren und Branchen

Ständige ausländische Wohnbevölkerung



Nicht ständige ausländische Wohnbevölkerung



Definition der Begriffe

AIG: Ausländer- und Integrationsgesetz (SR 142.20).

Auswanderung (Wegzug): Der ständigen oder nicht ständigen ausländischen Wohnbevölkerung angehörende ausländische Staatsangehörige, die während einer bestimmten Periode (z.B. Monat, Jahr) die Schweiz verlassen. Auswanderung (Wegzug) = Effektive Auswanderung + Statuswechsel Abnahme. Einbürgerungen und Todesfälle zählen nicht zur Auswanderung.

Dienstleistungserbringende EU/EFTA: Die Erbringung von Dienstleistungen durch ein Unternehmen mit Sitz in der EU/EFTA für einen Zeitraum von mehr als 90 effektiven Arbeitstagen pro Kalenderjahr unterliegt grundsätzlich den Bestimmungen des Ausländer- und Integrationsgesetzes (AIG). Dies betrifft entsandte Arbeitnehmende eines Unternehmens mit Sitz in der EU/EFTA unabhängig von ihrer Staatsangehörigkeit sowie selbständige Dienstleistungserbringende mit EU/EFTA-Staatsangehörigkeit und Sitz in einem Mitgliedstaat der EU/EFTA. Die zur Erbringung einer Dienstleistung erteilten Bewilligungen werden gemäss VZAE den Kontingenten angerechnet, wenn der Aufenthalt mehr als 120 Tage pro Kalenderjahr beträgt.

Drittstaatsangehörige: Personen, die nicht Staatsangehörige der EU/EFTA sind.

EFTA: Zu den EFTA-Staaten gehören - neben der Schweiz - Island, Liechtenstein und Norwegen. Für diese Länder gilt die Personenfreizügigkeit gemäss den Bestimmungen des Abkommens vom 21. Juni 2001 zur Änderung des Übereinkommens vom 4. Januar 1960 zur Errichtung der EFTA (EFTA-Übereinkommen) (SR 0.632.31).

Einwanderung (Zuzug): Ausländische Staatsangehörige, die während einer bestimmten Periode (z.B. Monat, Jahr) in die Schweiz eingewandert sind. Einwanderung (Zuzug) = Effektive Einwanderung + Übertritt aus dem Asylbereich + Statuswechsel Zunahme. Die Geburten zählen nicht zur Einwanderung.

EU: Europäische Union. Die 27 Mitgliedstaaten der EU sind: Belgien, Bulgarien, Dänemark, Deutschland, Estland, Finnland, Frankreich, Griechenland, Irland, Italien, Kroatien, Lettland, Litauen, Luxemburg, Malta, die Niederlande, Österreich, Polen, Portugal, Rumänien, Schweden, die Slowakei, Slowenien, Spanien, die Tschechische Republik, Ungarn und Zypern.

FZA: Freizügigkeitsabkommen mit der Europäischen Union (SR 0.142.112.681).

Ständige ausländische Wohnbevölkerung: Enthalten sind alle ausländischen Staatsangehörigen mit einer Niederlassungsbewilligung C, einer Aufenthaltsbewilligung B, einer Kurzaufenthaltsbewilligung L \geq 12 Monate (inklusive Übertritte aus dem Asylbereich). Nicht dazu zählen Asylsuchende, Schutzbedürftige, vorläufig Aufgenommene, Diplomatinnen und Diplomaten mit einer Aufenthaltsbewilligung des EDA, die internationalen Funktionärinnen und Funktionäre sowie deren Familienangehörige, sofern diese keine Erwerbstätigkeit ausüben. Die Daten des SEM beruhen auf den erteilten Bewilligungen. Das Bundesamt

für Statistik (BFS) beziffert die ständige ausländische Wohnbevölkerung nach einem demografischen Ansatz und verwendet eine weiter gefasste Definition als jene des SEM, siehe [Webseite](#) des BFS.

Vereinigtes Königreich (UK): UK hat die EU am 31. Januar 2020 verlassen. Bis 31. Dezember 2020 (Übergangsphase) blieb das FZA auf UK anwendbar. Seit 1. Januar 2021 gelten Staatsangehörige des UK als Drittstaatsangehörige und unterliegen grundsätzlich den Bestimmungen des Ausländer- und Integrationsgesetzes (AIG).

VZAE: Verordnung über Zulassung, Aufenthalt und Erwerbstätigkeit (RS 142.201).

Wanderungssaldo: Differenz zwischen der Einwanderung (Zuzug) und der Auswanderung (Wegzug) von ausländischen Staatsangehörigen, jeweils bezogen auf die ständige oder nicht ständige ausländische Wohnbevölkerung. Dabei werden auch die beiden Kategorien «Reaktivierung Aufenthalt» sowie «Übriger Abgang» (registertechnisch bedingte Korrekturen der Bewegungen der ständigen und nicht ständigen ausländischen Wohnbevölkerung) mitgezählt.

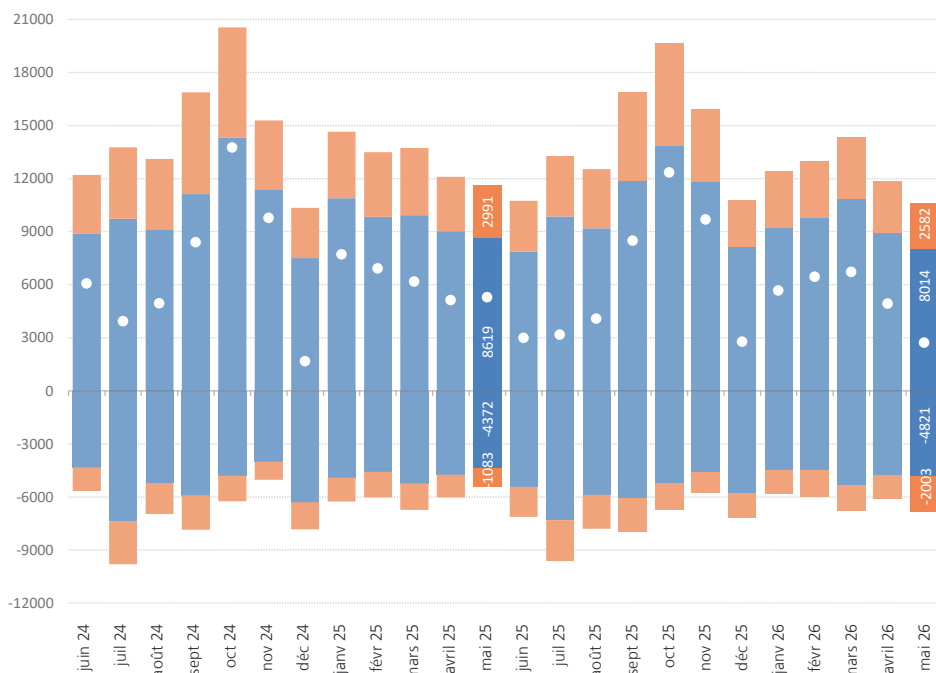
Wirtschaftssektor: Klassifizierung der ausländischen Erwerbstätigen basierend auf der «Allgemeinen Systematik der Wirtschaftszweige 1985» (ASW), herausgegeben vom Bundesamt für Statistik. Unter die «sonstigen Dienstleistungen» fallen insbesondere die Nachrichtenübermittlung und die öffentlichen Verwaltungen.



Statistiques sur l'immigration – Mai 2026

Immigration, émigration et solde migratoire

Population résidente permanente de nationalité étrangère



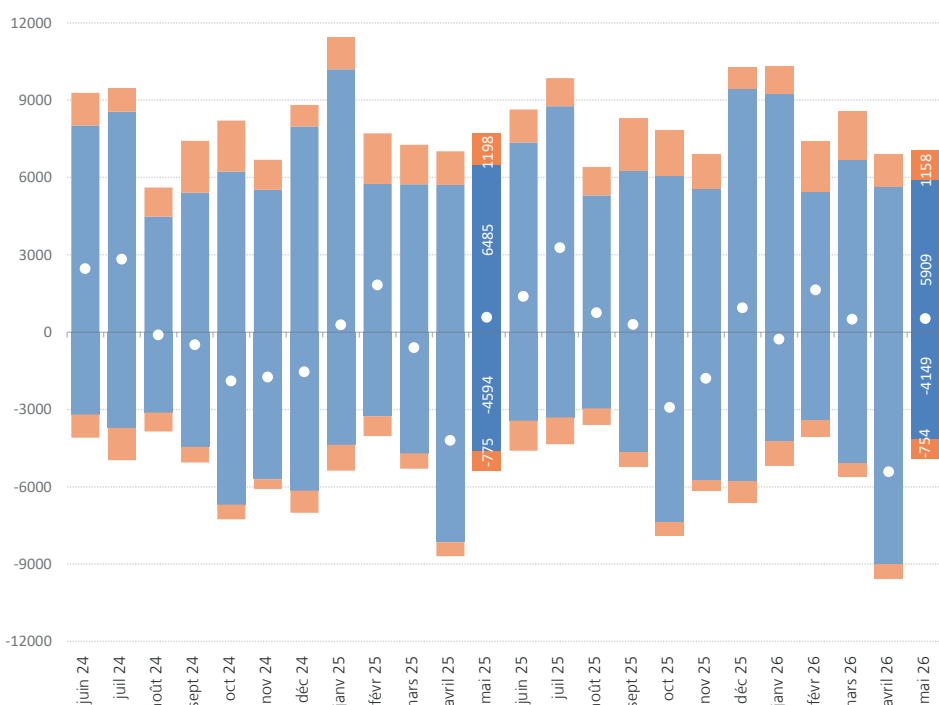
Etats tiers
UE/AELE
O Solde migratoire

En mai 2026, le solde migratoire de la population étrangère résidente permanente s'est établi à 2718 personnes (période comparative de 2025 : 5286).

L'immigration (arrivées) parmi la population étrangère résidente permanente a baissé de 8,7 % par rapport à la même période de 2025.

L'émigration (départs) parmi la population étrangère résidente permanente a augmenté de 25,1 % par rapport à la même période de 2025.

Population résidente non permanente de nationalité étrangère



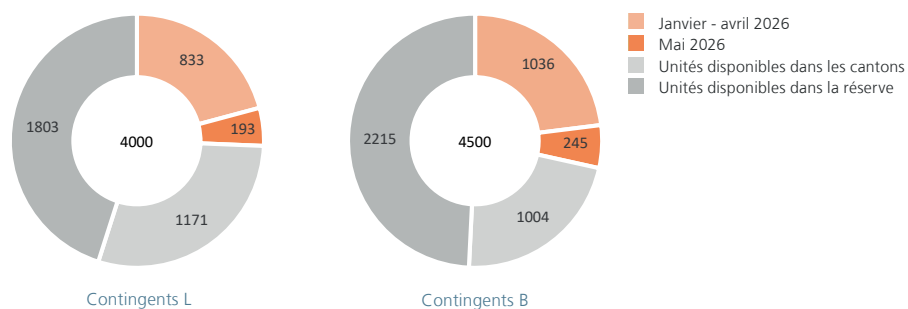
En mai 2026, le solde migratoire de la population étrangère résidente non permanente s'est établi à 517 personnes (période comparative de 2025 : 567).

L'immigration (arrivées) parmi la population étrangère résidente non permanente a baissé de 8,0 % par rapport à la même période de 2025.

L'émigration (départs) parmi la population étrangère résidente non permanente a baissé de 8,7 % par rapport à la même période de 2025.

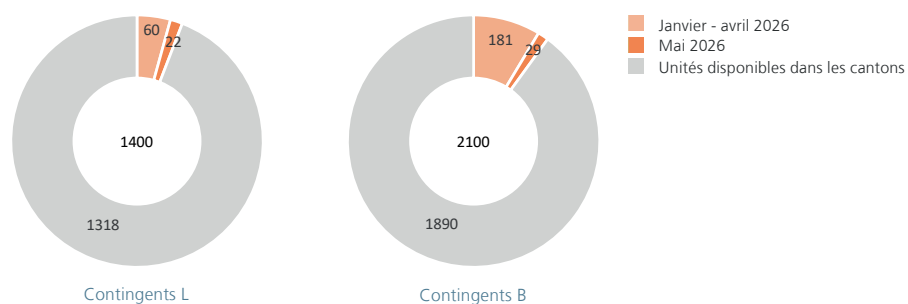
Utilisation des autorisations de séjour contingentées

Etats tiers



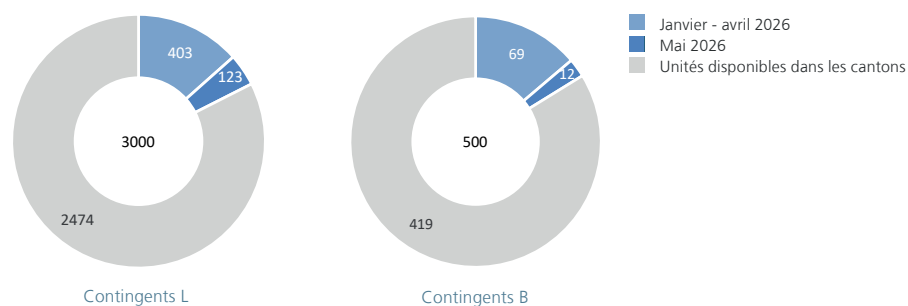
Pour l'année 2026, 4000 autorisations de courte durée L et 4500 autorisations de séjour B sont à disposition des travailleurs en provenance d'États tiers. A fin mai 2026, 26 % du contingent d'autorisations de courte durée L et 28 % du contingent d'autorisations de séjour B étaient utilisés. Le total d'unités encore disponibles dans les cantons s'élevait à 1171 autorisations L et 1004 autorisations B. Quant à la réserve fédérale, elle comptait 1803 autorisations L et 2215 autorisations B. À cela s'ajoute la réserve de l'année précédente (1506 autorisations L et 1167 autorisations B).

Royaume-Uni (UK)



Pour l'année 2026, 1400 autorisations de courte durée L et 2100 autorisations de séjour B sont à disposition des travailleurs en provenance du Royaume-Uni. Ces contingents annuels sont alloués trimestriellement. A fin mai 2026, 6 % du contingent d'autorisations de courte durée L et 10 % du contingent d'autorisations de séjour B étaient utilisés. Le total d'unités encore disponibles dans les cantons s'élevait à 1318 autorisations L et 1890 autorisations B.

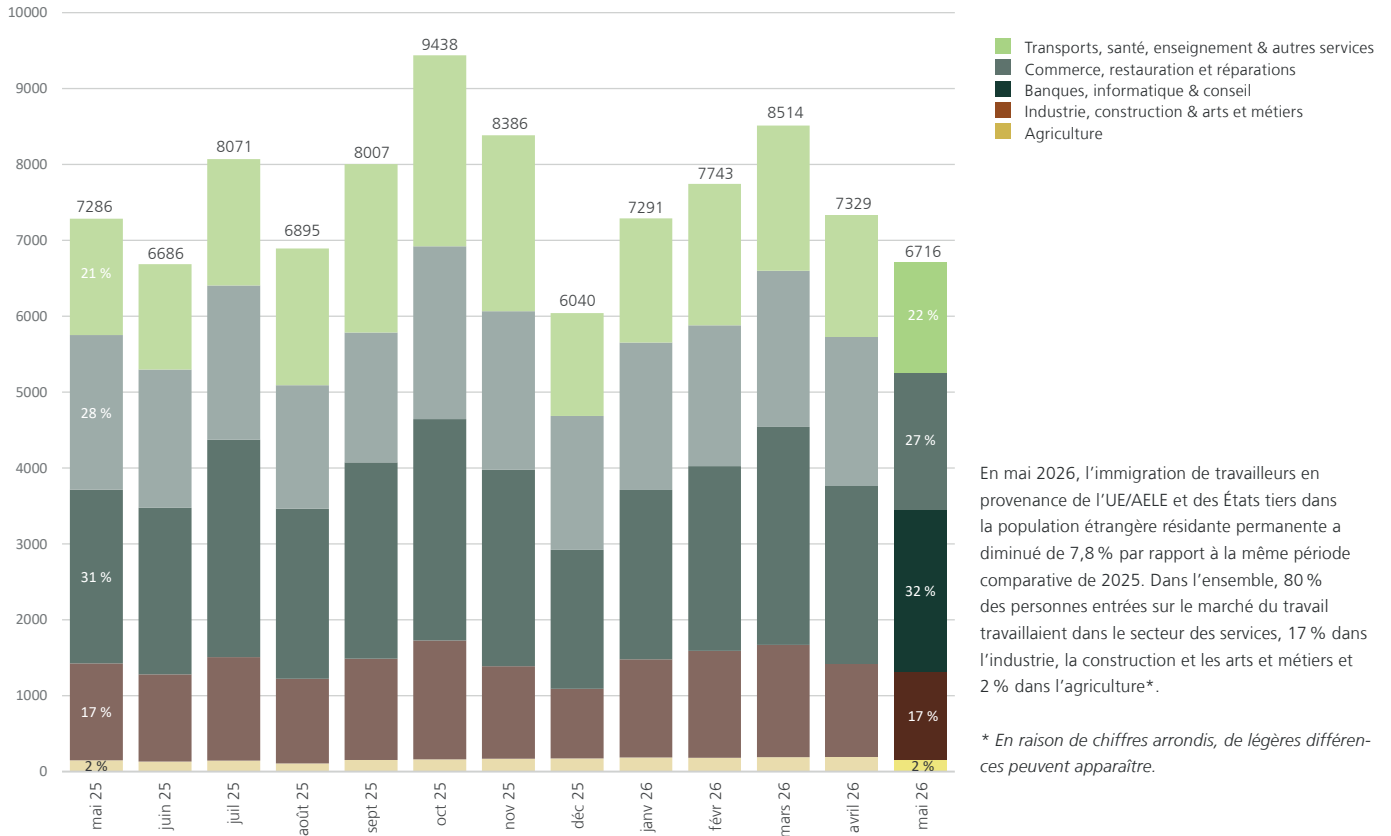
Prestataires de services UE/AELE (> 120 jours par an)



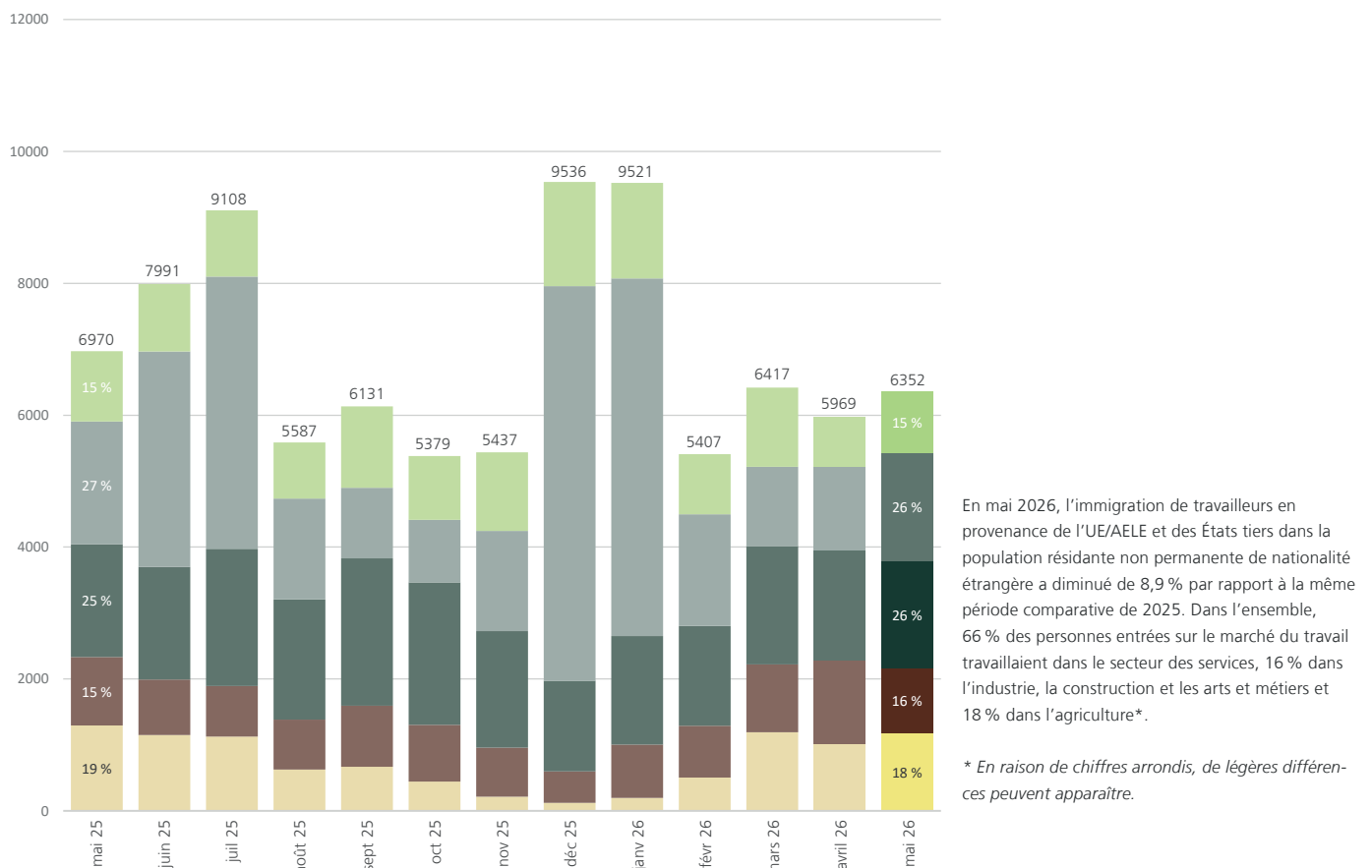
S'agissant des prestataires de services des États de l'UE/AELE, 3000 autorisations de courte durée L et 500 autorisations de séjour B sont mises à leur disposition en 2026. Ces contingents annuels sont alloués trimestriellement. A fin mai 2026, 18 % du contingent d'autorisations de courte durée L et 16 % du contingent d'autorisations de séjour B étaient utilisés. Le total d'unités encore disponibles dans les cantons s'élevait à 2474 autorisations L et 419 autorisations B. S'y ajoute la réserve de l'année précédente (1593 autorisations L et 292 autorisations B).

Immigration avec activité lucrative, par secteur et par branche économiques

Population résidente permanente de nationalité étrangère



Population résidente non permanente de nationalité étrangère



Définitions des termes

AELE : l'AELE regroupe, outre la Suisse, l'Islande, le Liechtenstein et la Norvège. La liberté de circulation des personnes est applicable entre ces pays selon les dispositions de l'Accord du 21 juin 2001 amendant la Convention du 4 janvier 1960 instituant l'AELE (Convention instituant l'AELE). RS 0.632.31.

ALCP : Accord sur la libre circulation des personnes conclu avec l'Union européenne (RS 0.142.112.681).

Émigration (départs) : ressortissants étrangers comptés parmi la population résidente permanente ou non permanente de nationalité étrangère qui quittent la Suisse au cours d'une période donnée (p. ex. mois, année). Émigration (départs) = émigration effective + diminution due à un changement de statut. Les naturalisations et les décès ne sont pas pris en compte.

Immigration (arrivées) : ressortissants étrangers ayant immigré en Suisse au cours d'une période donnée (p. ex. mois, année). Immigration (arrivées) = immigration effective + passages du domaine de l'asile + augmentation due à un changement de statut. Les naissances ne sont pas prises en compte.

LEI : loi fédérale sur les étrangers et l'intégration (RS 142.20).

OASA : ordonnance relative à l'admission, au séjour et à l'exercice d'une activité lucrative (RS 142.201).

Population résidente non permanente de nationalité étrangère : tous les ressortissants étrangers titulaires d'une autorisation de séjour de courte durée qui résident en Suisse durant moins d'un an. Les personnes issues du domaine de l'asile (permis N, S ou F) ne sont pas prises en compte dans cette catégorie puisque, sur le plan juridique, elles relèvent du domaine de l'asile et non de celui des étrangers.

Population étrangère résidente permanente : cette catégorie de personnes regroupe tous les ressortissants étrangers titulaires d'une autorisation d'établissement C, d'une autorisation de séjour B, d'une autorisation de séjour de courte durée L pendant 12 mois ou plus (sont compris les passages du domaine de l'asile). Les requérants d'asile, les personnes à protéger, les personnes admises à titre provisoire, les diplomates munis d'une autorisation de séjour délivrée par le DFAE ainsi que les fonctionnaires internationaux ne sont pas comptés. Les membres de la famille de fonctionnaires internationaux exerçant une activité lucrative sont enregistrés dans la population étrangère résidente. Les données fournies par le SEM s'appuient sur le nombre d'autorisations octroyées. L'Office fédéral des statistiques mesure la population résidente permanente étrangère suivant une approche démographique et leur définition est plus étendue que celle appliquée par le SEM (cf. [site internet](#) de l'OFS).

Prestataires de services UE/AELE : La fourniture d'une prestation de services par des entreprises établies dans les Etats membres de l'UE/AELE pour une durée supérieure à 90 jours de travail effectif par année civile est soumise en principe à la loi fédérale sur les étrangers et l'intégration (LEI). Elle comprend les travailleurs détachés par une entreprise dont le siège se trouve dans un État

membre de l'UE/AELE indépendamment de leur nationalité et les prestataires indépendants ressortissants de l'UE/AELE dont le siège de leur entreprise se trouve dans un État membre de l'UE/AELE. Les autorisations délivrées en vue de fournir une prestation de services sont imputées sur les contingents lorsque le séjour est supérieur à 120 jours par année civile conformément à l'OASA.

Ressortissants d'États tiers : ressortissants des États non-membres de l'UE/AELE.

Royaume-Uni (UK) : le Royaume-Uni a quitté l'UE le 31 janvier 2020. Jusqu'au 31 décembre 2020 (phase de transition), l'ALCP demeurerait applicable au Royaume-Uni. Depuis le 1er janvier 2021, les ressortissants du Royaume-Uni sont considérés comme des ressortissants d'États tiers et sont, en principe, assujettis à la loi sur les étrangers et l'intégration (LEI).

Secteur économique : la classification de l'activité des personnes étrangères se base sur la publication « Nomenclature Générale des Activités économiques 1985 » (NOGA) de l'Office fédéral de la statistique. Les communications et les administrations publiques sont comprises dans la rubrique « Autres services ».

Solde migratoire : différence entre l'immigration (arrivées) et l'émigration (départs) de ressortissants étrangers rapportée à chaque fois à la population étrangère résidente permanente ou non permanente. Sont également prises en compte les deux catégories « réactivations de séjour » et « autres diminutions » (corrections des mouvements de la population résidente permanente et non permanente de nationalité étrangère inhérentes au système de registres).

UE : Union européenne. Les 27 États membres de l'UE sont : l'Allemagne, l'Autriche, la Belgique, la Bulgarie, Chypre, la Croatie, le Danemark, l'Espagne, l'Estonie, la Finlande, la France, la Grèce, la Hongrie, l'Irlande, l'Italie, la Lettonie, la Lituanie, le Luxembourg, Malte, les Pays-Bas, la Pologne, le Portugal, la Roumanie, la Suède, la Slovaquie, la Slovénie et la Tchéquie.