



# Monitor Zuwanderung

Ausgewählte Entwicklungen und Trends in den Bereichen Zuwanderung und Einbürgerung

Stand: 31. Mai 2014

## Auf einen Blick – Monat Mai 2014

<b>Ausländerbestand (ständige ausländische Wohnbevölkerung)</b>	<b>1'911'983</b>
<b>Neueinwanderung (ständige ausländische Wohnbevölkerung)</b>	<b>11'665</b>
<b>Wanderungsbilanz (ständige ausländische Wohnbevölkerung)</b>	<b>+ 7'396</b>
<b>Effektive Neuzugänge zum Arbeitsmarkt (EU-17/EFTA)</b>	<b>6'459</b>
<b>Effektive Neuzugänge zum Arbeitsmarkt (EU-8)</b>	<b>2'090</b>
<b>Vollzogene Einbürgerungen</b>	<b>3'175</b>

### Inhaltsverzeichnis

1. Trends und Entwicklungen im Monat Mai 2014 .....	2
2. Ausländerbestand .....	4
3. Einwanderung, Auswanderung und Wanderungsbilanz .....	4
3.1 Einwanderung im Mai 2014.....	4
3.2 Auswanderung und Wanderungsbilanz .....	5
3.3 Einwanderung, Auswanderung, Wanderungsbilanz EU-27/EFTA.....	5
4. Erteilte Bewilligungen / Meldungen .....	6
4.1 Erwerbstätige EU-17/EFTA.....	6
4.2 Erwerbstätige EU-8 .....	7
4.3 Kontingente EU-2 .....	7
4.4 Grenzgänger.....	8
4.5 Meldeverfahren .....	8
4.6 Bewilligungen nach AuG/VZAE.....	9
4.6.1 Kontingentsausschöpfung Drittstaatsangehörige (Erwerbstätige).....	9
4.6.2 Kontingentsausschöpfung Drittstaatsangehörige – grafisch.....	9
4.6.3 Kontingentsausschöpfung Dienstleistungserbringer > 120 Tage EU/EFTA .....	10
4.6.4 Kontingentsausschöpfung Dienstleistungserbringer > 120 Tage EU/EFTA - grafisch.....	10
5. Einbürgerung .....	11
Erwerb des Schweizer Bürgerrechts.....	11
6. Arbeitslosenquoten.....	11

## 1. Trends und Entwicklungen im Monat Mai 2014

Die Monatsdaten können – vor allem aus saisonalen Gründen – deutlich schwanken. Um dennoch eine Vergleichbarkeit der Zahlen zu ermöglichen und so die Entwicklung der Zuwanderung ablesen zu können, wird der Vergleich zum entsprechenden Monat des Vorjahres gezogen.

**Bestand der ständigen ausländischen Wohnbevölkerung<sup>1</sup>:** Ausländer haben einen zunehmenden Anteil an der ständigen Wohnbevölkerung. Der Zuwachs findet zum grössten Teil aus europäischen Staaten, d.h. im Bereich des FZA<sup>2</sup> statt. Die Bestandszahl der Drittstaatsangehörigen<sup>3</sup> steigt hingegen nur sehr leicht. Proportional fiel der Anstieg bei Personen aus den neuen EU-Mitgliedstaaten (EU-8<sup>4</sup> und EU-2<sup>5</sup>) stärker aus, bewegt sich aber in absoluten Zahlen auf niedrigem Niveau. → Seite 4

**Gesamteinwanderung:** Die Einwanderung<sup>6</sup> in die ständige Wohnbevölkerung nahm im Mai 2014 im Vergleich zum Vorjahresmonat ab (-8.6%). Eine Abnahme fand sowohl bei den EU/EFTA-Staatsangehörigen (-8.7%) als auch bei den Drittstaatsangehörigen (-8.5%) statt. → Seite 4

**Wanderungsbilanz<sup>7</sup>:** Die Wanderungsbilanz der ständigen ausländischen Wohnbevölkerung war im Mai 2014 nach wie vor positiv; sie fiel tiefer aus als im gleichen Monat des Vorjahres (-12.8%). Eine Abnahme fand sowohl bei den EU/EFTA-Staatsangehörigen (-11.8%) als auch bei den Drittstaatsangehörigen (-16.5%) statt. → Seite 5

**Erteilte Bewilligungen an Erwerbstätige EU-17/EFTA und EU-8:** Seit dem 1. Mai 2011 gilt für die EU-8-Staaten die vollständige Personenfreizügigkeit. Der Bundesrat entschied jedoch am 18. April 2012, von der im Freizügigkeitsabkommen vorgesehenen Möglichkeit Gebrauch zu machen, die Zahl der an Staatsangehörige der EU-8 erteilten Aufenthaltsbewilligungen B zu kontingentieren. Die Ventilklausele ist am 1. Mai 2012 in Kraft getreten und wurde per 1. Mai 2013 um ein weiteres Jahr verlängert. Sie endete am 30. April 2014. Per 1. Juni 2013 wurde die Ventilklausele auch für die EU-17-Staaten (B-Bewilligungen) angerufen. Sie endet per 31. Mai 2014. Die effektiven Neuzugänge auf den Arbeitsmarkt<sup>8</sup> sind bei den erwerbstätigen Personen aus der EU-17/EFTA im Mai 2014 gegenüber dem Vorjahresmonat gesunken. Es ist eine Abnahme von -18.8% zu verzeichnen. Bei den Arbeitskräften aus der EU-8 haben die effektiven Neuzugänge gegenüber dem Vorjahresmonat um +8.7% zugenommen. → Seiten 6/7

**Kontingente EU-2:** Die Zuwanderung aus den EU-2-Staaten hat quantitativ eine geringe Bedeutung. Die Nachfrage bei den B-Bewilligungen für EU-2-Staatsangehörige ist nach wie vor gross. → Seite 7

---

<sup>1</sup> **Ständige ausländische Wohnbevölkerung:** Enthalten sind alle Bürger und Bürgerinnen ausländischer Herkunft mit einer Niederlassungsbewilligung, einer Aufenthaltsbewilligung B, einer Kurzaufenthaltsbewilligung L >= 12 Monate und anerkannte Flüchtlinge. Zum Bestand am Jahresende (jährliche Bilanz) werden auch die Geburten unter Geburtenüberschuss (Anzahl Geburten minus Todesfälle) verzeichnet. **Nicht** dazu zählen Asylsuchende und vorläufig Aufgenommene, Diplomatinnen und Diplomaten mit einer Aufenthaltsbewilligung des EDA, die internationalen Funktionärinnen und Funktionäre sowie deren Familienangehörige, sofern diese keine Erwerbstätigkeit ausüben.

<sup>2</sup> **FZA** =Freizügigkeitsabkommen mit der Europäischen Union

<sup>3</sup> **Drittstaatsangehörige:** Personen, die nicht die Staatsangehörigkeit eines EU/EFTA-Staates haben

<sup>4</sup> **EU-8** = Estland, Lettland, Litauen, Polen, Slowakei, Slowenien, Tschechien, Ungarn.

<sup>5</sup> **EU-2** = Bulgarien und Rumänien

<sup>6</sup> **Einwanderung:** Ausländische Staatsangehörige, die während einer bestimmten Periode in die Schweiz eingewandert sind. Die Geburten zählen nicht zur Einwanderung.

<sup>7</sup> **Wanderungsbilanz:** Differenz zwischen der Einwanderung und der Auswanderung von ausländischen Staatsangehörigen, jeweils bezogen auf die ständige ausländische Wohnbevölkerung. Dabei wird auch der übrige Zuwachs und Abgang (Registertechnisch bedingte Korrekturen der Bewegungen der ständigen ausländischen Wohnbevölkerung) mitgezählt.

<sup>8</sup> **Effektive Neuzugänge** = Personen, die zum ersten Mal in den Schweizer Arbeitsmarkt eintreten, unabhängig davon, ob sie eine Aufenthaltsbewilligung B oder eine Kurzaufenthaltsbewilligung L erhalten. Personen, die ihre L-Bewilligung in eine B-Bewilligung umwandeln, zählen zwar als Einwanderung in die ständige ausländische erwerbstätige Wohnbevölkerung, werden aber nicht als effektive Neuzugänge gezählt.

## Monitor Zuwanderung Stand: 31. Mai 2014

**Grenzgängerbewilligungen<sup>9</sup>:** Die neu erteilten Grenzgängerbewilligungen haben im Mai 2014 gegenüber dem Vorjahresmonat um -28.2% abgenommen. Es wurden weniger neue Grenzgängerbewilligungen als im Vormonat April erteilt. → Seite 8

**Meldeverfahren:** Arbeitnehmer und selbständige Dienstleistungserbringer aus den EU-/EFTA-Mitgliedstaaten sowie entsandte Arbeitnehmer/-innen können sich während höchstens drei Monaten oder 90 Arbeitstagen im Kalenderjahr grundsätzlich ohne ausländerrechtliche Bewilligung in der Schweiz aufhalten<sup>10</sup>. Für sie besteht aber eine Meldepflicht.

Im Mai 2014 wurden insgesamt 23'362 Dienstleistungserbringer gemeldet (Entsandte plus Selbstständige, ohne Stellenantritte). Gegenüber dem Vorjahresmonat entspricht das einer Abnahme von -11.2% (-2'959 Meldungen). Die Zahl der geleisteten Arbeitstage ist gegenüber Mai 2013 gesunken (-7.2%). Die kurzfristigen Stellenantritte bei Schweizer Arbeitgebern haben im Mai 2014 gegenüber dem Vorjahresmonat abgenommen (-1.2%). Eine Abnahme von Meldepflichtigen hat in den Wirtschaftssektoren „Industrie und Handwerk“ und „Dienstleistungen“ stattgefunden; im Sektor „Landwirtschaft“ ist eine Zunahme zu verzeichnen. → Seite 8

**Bewilligungen nach AuG / VZAE<sup>11</sup>:** Mit der Teilrevision der VZAE wurden seit 1. Januar 2011 zwei Kategorien von Kontingenten für Kurzaufenthalts- und Aufenthaltsbewilligungen geschaffen: Je ein Kontingent für Kurzaufenthalter und Aufenthalter aus Nicht-EU/EFTA-Staaten (Drittstaaten) sowie je ein Kontingent für Kurzaufenthalter und Aufenthalter für EU/EFTA-Staatsangehörige, die in der Schweiz länger als 90 respektive 120 Tage eine grenzüberschreitende Dienstleistung erbringen. Für Personen aus Drittstaaten stehen 5'000 Kurzaufenthaltsbewilligungen und 3'500 Aufenthaltsbewilligungen zur Verfügung. Für Dienstleistungserbringer aus EU/EFTA-Staaten sind es 3'000 Kurzaufenthaltsbewilligungen und 500 Aufenthaltsbewilligungen.

**Ausschöpfung Drittstaatenkontingente (VZAE):** Die Ausschöpfung von Drittstaatenkontingenten liegt Ende Mai 2014 bei 43% für die Kurzaufenthalter und bei 33% für die Aufenthalter. → Seite 9

**Dienstleistungserbringer über 90 Tage:** Grenzüberschreitende Dienstleistungserbringer aus EU/EFTA-Staaten, die mehr als 90 Tage im Jahr in der Schweiz tätig werden, benötigen eine Bewilligung; bei einem Aufenthalt über 120 Tage ist zusätzlich ein Kontingent erforderlich. Die Kontingente werden quartalsweise aufgeschaltet. Im zweiten Kontingentsquartal April bis Juni 2014 stehen gesamthaft 125 B-Bewilligungen und 750 L-Bewilligungen zur Verfügung. Die Ausschöpfung liegt Ende Mai 2014 im Vergleich zum Jahrestotal bei 50% für die Kurzaufenthalter und bei 23% für die Aufenthalter. → Seite 10

**Einbürgerungen:** Die monatlichen Einbürgerungszahlen schwanken. Im Mai 2014 sind sie gegenüber dem Vorjahresmonat gesunken (-15.3%). Italienische Staatsangehörige sind im Mai 2014 am häufigsten eingebürgert worden. Es folgen Staatsangehörige Portugals, Deutschlands, des Kosovos und Frankreichs. → Seite 11

**Arbeitslosenquoten:** Die Arbeitslosenquote von Ausländerinnen und Ausländern ist generell höher als diejenige von Schweizer Staatsangehörigen. Eine differenzierte Betrachtung zeigt jedoch, dass sich die Arbeitslosenquoten nach Nationalitäten deutlich unterscheiden. Im Vergleich zum Vorjahresmonat ist die Arbeitslosenquote im Mai 2014 mit 3.0% gleichgeblieben (Mai 2013: 3.0%). Die Arbeitslosenquote der ausländischen Staatsangehörigen betrug im Mai 2014 5.8%; im Vorjahresmonat betrug sie ebenfalls 5.8%. → Seite 11

---

<sup>9</sup> **Grenzgänger:** Personen, die in einem ausländischen Staat wohnen und in der Schweiz arbeiten (Arbeitnehmer/innen oder Selbstständige mit Firmensitz in der Schweiz.)

<sup>10</sup> Für Arbeitnehmer aus den EU-2- Staaten besteht weiterhin eine Bewilligungspflicht, ebenso in einzelnen Branchen für Dienstleistungserbringer aus diesen Staaten.

<sup>11</sup> **VZAE** =Verordnung über Zulassung, Aufenthalt und Erwerbstätigkeit

## 2. Ausländerbestand

### Ausländerbestand am 31.05.2014

	Ständige ausländische Wohnbevölkerung		
	Mai 2013	Mai 2014	Veränderung zum Vorjahresmonat in %
<b>Total</b>	1'852'586	<b>1'911'983</b>	+ 3.2
EU-27+EFTA	1'219'423	<b>1'269'919</b>	+ 4.2
EU-17	1'152'657	<b>1'193'444</b>	+ 3.5
EU-8	49'116	<b>56'654</b>	+ 15.3
EU-2	13'806	<b>15'913</b>	+ 15.3
Drittstaatsangehörige	633'163	<b>642'064</b>	+ 1.4

Quelle: BFM Statistikdienst Ausländer.

## 3. Einwanderung, Auswanderung und Wanderungsbilanz

### 3.1 Einwanderung im Mai 2014

	Ständige ausländische Wohnbevölkerung		
	Mai 2013	Mai 2014	Veränderung zum Vorjahresmonat in %
<b>Total</b>	12'767	<b>11'665</b>	- 8.6
EU-27+EFTA	9'868	<b>9'011</b>	- 8.7
EU-17	8'702	<b>6'675</b>	- 23.3
EU-8	896	<b>2'091</b>	+ 133.4
EU-2	247	<b>228</b>	- 7.7
Drittstaatsangehörige	2'899	<b>2'654</b>	- 8.5

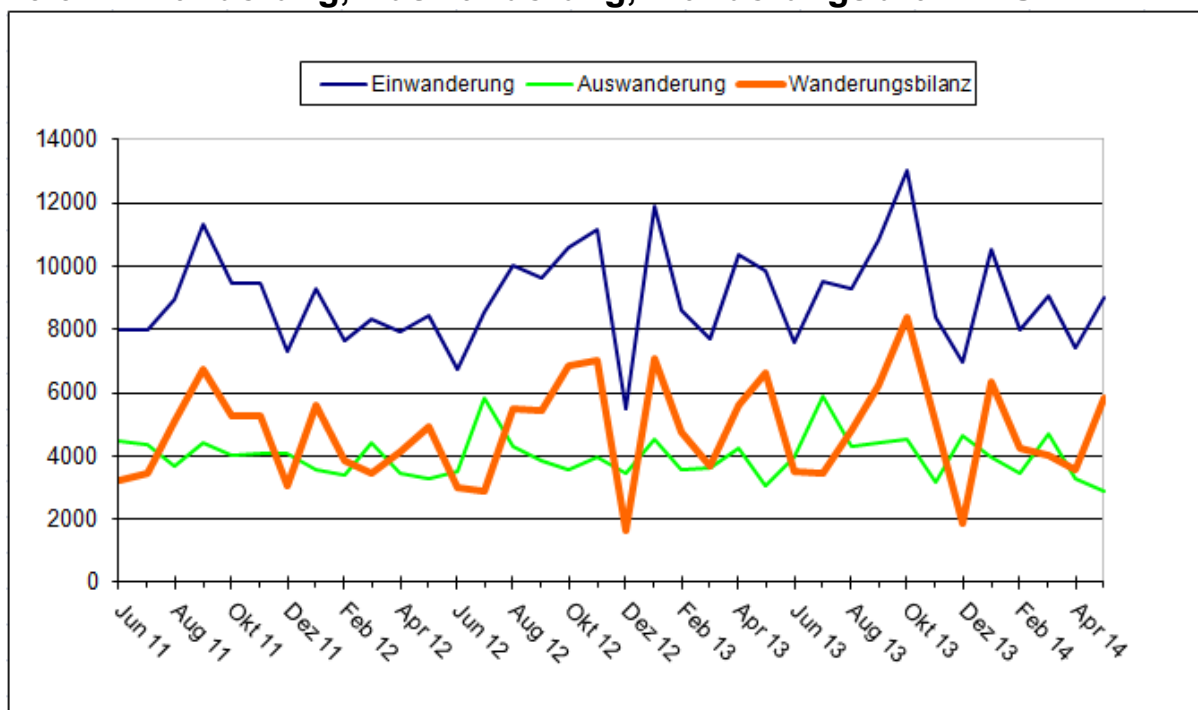
Quelle: BFM Statistikdienst Ausländer.

### 3.2 Auswanderung und Wanderungsbilanz

	Mai 2013	Mai 2014	Veränderung zum Vorjahresmonat in %
<b>Auswanderung<sup>12</sup></b>			
Ausländer total	4'033	<b>3'954</b>	- 1.9
EU-27+EFTA	3'035	<b>2'912</b>	- 4.1
EU-17	2'771	<b>2'647</b>	- 4.5
EU-8	184	<b>157</b>	- 14.7
EU-2	64	<b>94</b>	+ 46.9
Drittstaatsangehörige	998	<b>1'042</b>	+ 4.4
<b>Wanderungsbilanz</b>			
Ausländer total	8'485	<b>7'396</b>	- 12.8
EU-27+EFTA	6'632	<b>5'849</b>	- 11.8
EU-17	5'755	<b>3'864</b>	- 32.9
EU-8	695	<b>1'892</b>	+ 172.2
EU-2	178	<b>92</b>	- 48.3
Drittstaatsangehörige	1'853	<b>1'547</b>	- 16.5

Quelle: BFM Statistikdienst Ausländer.

### 3.3 Einwanderung, Auswanderung, Wanderungsbilanz EU-27/EFTA<sup>13</sup>



Quelle: BFM Statistikdienst Ausländer, Aufbereitung P&A.

<sup>12</sup> **Auswanderung** : Der ständigen ausländischen Wohnbevölkerung angehörende ausländische Staatsangehörige, die während einer bestimmten Periode die Schweiz verlassen. Einbürgerungen und Sterbefälle zählen nicht zur Auswanderung.

<sup>13</sup> Jeweils bezogen auf die ständige ausländische Wohnbevölkerung

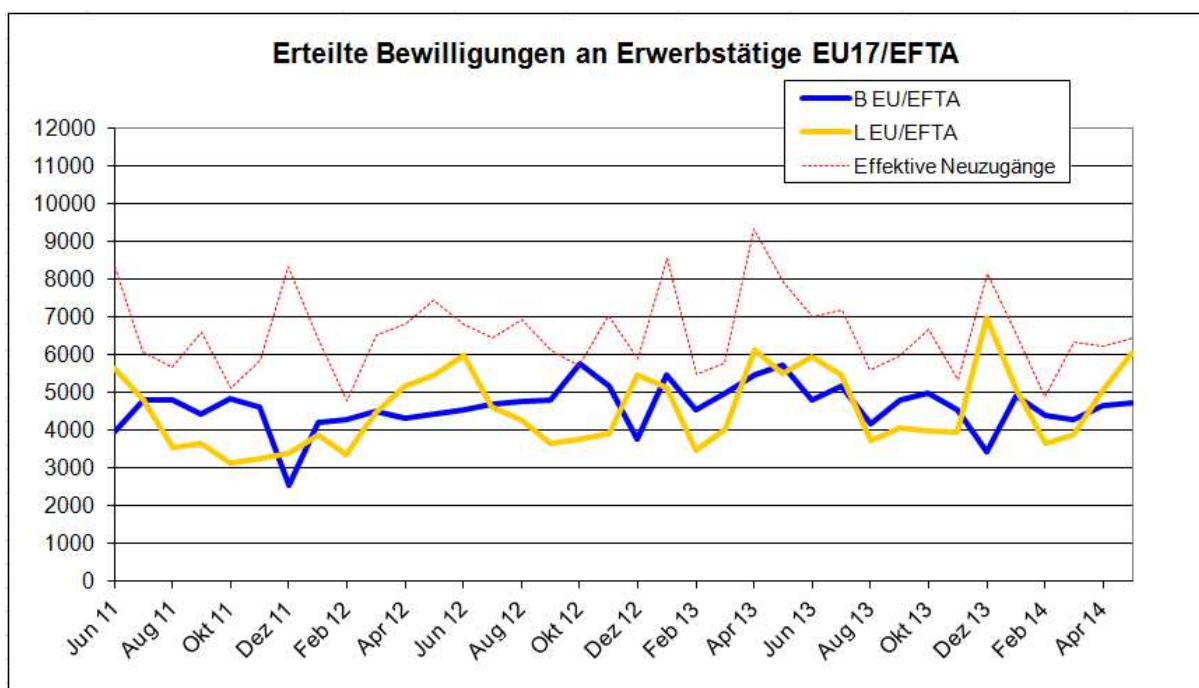
## 4. Erteilte Bewilligungen / Meldungen

### 4.1 Erwerbstätige EU-17/EFTA

#### Monatlich ausgestellte Bewilligungen an Erwerbstätige EU-17/EFTA

	B			L			Effektive Neuzugänge		
	2012/ 2013	2013/ 2014	Verände- rung zum Vorjah- resmonat in %	2012/ 2013	2013/ 2014	Verände- rung zum Vorjah- resmonat in %	2012/ 2013	2013/ 2014	Verände- rung zum Vorjah- resmonat in %
<b>Juni</b>	4'545	<b>*4'814</b>	+ 5.9	6'014	<b>5'981</b>	- 0.5	6'819	<b>7'027</b>	+ 3.1
<b>Juli</b>	4'722	<b>*5'182</b>	+ 9.7	4'637	<b>5'485</b>	+ 18.3	6'469	<b>7'192</b>	+ 11.2
<b>August</b>	4'792	<b>4'182</b>	- 12.7	4'294	<b>3'743</b>	- 12.8	6'952	<b>5'614</b>	- 19.2
<b>September</b>	4'823	<b>4'829</b>	+ 0.1	3'681	<b>4'072</b>	+ 10.6	6'127	<b>5'987</b>	- 2.3
<b>Oktober</b>	5'775	<b>4'991</b>	- 13.6	3'760	<b>4'007</b>	+ 6.6	5'739	<b>6'696</b>	+ 16.7
<b>November</b>	5'183	<b>4'569</b>	- 11.8	3'910	<b>3'947</b>	+ 0.9	7'056	<b>5'342</b>	- 24.3
<b>Dezember</b>	3'793	<b>3'440</b>	- 9.3	5'485	<b>6'984</b>	+ 27.3	5'902	<b>8'184</b>	+ 38.7
<b>Januar</b>	5'498	<b>4'915</b>	- 10.6	5'155	<b>5'122</b>	- 0.6	8'559	<b>6'615</b>	- 22.7
<b>Februar</b>	4'574	<b>4'420</b>	- 3.4	3'484	<b>3'681</b>	+ 5.7	5'509	<b>4'906</b>	- 10.9
<b>März</b>	4'982	<b>4'297</b>	- 13.7	4'033	<b>3'890</b>	- 3.5	5'811	<b>6'357</b>	+ 9.4
<b>April</b>	5'467	<b>4'682</b>	- 14.4	6'142	<b>5'085</b>	- 17.2	9'339	<b>6'245</b>	- 33.1
<b>Mai</b>	5'741	<b>4'758</b>	- 17.1	5'511	<b>6'074</b>	+ 10.2	7'959	<b>6'459</b>	- 18.8
<b>Total</b>	59'895	<b>55'079</b>	- 8.0	56'106	<b>58'071</b>	+ 3.5	82'241	<b>76'624</b>	- 6.8

\* Davon wurden im Monat Juni 2013 2'433 und im Juli 2013 1'011 B-Bewilligungen an Erwerbstätige EU-17 erteilt, die bereits vor dem 1. Juni 2013 eingereist sind, für die aber die Abbuchung im ZEMIS aus technischen Gründen erst nach dem 1. Juni 2013 erfolgen konnte. Diese Bewilligungen werden nicht an das Kontingent EU-17 B-Bewilligungen angerechnet.  
Quelle: BFM P&A.



Quelle: Darstellung BFM/P&A aus Zahlen P&A und Statistikdienst Ausländer.

## 4.2. Erwerbstätige EU-8

### Monatlich ausgestellte Bewilligungen an Erwerbstätige EU-8

	B			L			Effektive Neuzugänge		
	2012/ 2013	2013/ 2014	Veränderung zum Vorjahresmonat in %	2012/ 2013	2013/ 2014	Veränderung zum Vorjahresmonat in %	2012/ 2013	2013/ 2014	Veränderung zum Vorjahresmonat in %
<b>Juni</b>	186	0	- 100.0	1'513	<b>2'277</b>	+ 50.5	1'307	<b>1'527</b>	+ 16.8
<b>Juli</b>	0	0	+/- 0.0	1'419	<b>2'230</b>	+ 57.2	1'158	<b>1'587</b>	+ 37.0
<b>August</b>	545	<b>545</b>	+/- 0.0	1'119	<b>1'618</b>	+ 44.6	1'098	<b>1'110</b>	+ 1.1
<b>September</b>	0	0	+/- 0.0	1'150	<b>1'831</b>	+ 59.2	869	<b>1'119</b>	+ 28.8
<b>Oktober</b>	0	0	+/-0.0	1'217	<b>1'812</b>	+ 48.9	865	<b>1'302</b>	+ 50.5
<b>November</b>	545	<b>545</b>	+/- 0.0	1'167	<b>1'645</b>	+ 40.9	1'032	<b>1'004</b>	- 2.7
<b>Dezember</b>	0	0	+/- 0.0	1'308	<b>2'117</b>	+ 61.9	832	<b>1'619</b>	+ 94.6
<b>Januar</b>	0	0	+/- 0.0	1'394	<b>1'972</b>	+ 41.5	1'150	<b>1'089</b>	- 5.3
<b>Februar</b>	545	<b>545</b>	+/- 0.0	1'111	<b>1'750</b>	+ 57.5	909	<b>950</b>	+ 4.5
<b>März</b>	0	0	+/- 0.0	1'569	<b>2'144</b>	+ 36.6	1'144	<b>1'692</b>	+ 47.9
<b>April</b>	0	0	+/- 0.0	1'958	<b>2'098</b>	+ 7.2	1'703	<b>1'334</b>	- 21.7
<b>Mai</b>	545	<b>2'057</b>	*+ 277.4	2'135	<b>1'922</b>	- 9.9	1'922	<b>2'090</b>	+ 8.7
<b>Total</b>	2'366	<b>3'692</b>	+ 56.0	17'060	<b>23'416</b>	+ 37.3	13'989	<b>16'495</b>	+ 17.9

\* Die starke Zunahme bei den Aufenthaltsbewilligungen B für Erwerbstätige aus den EU-8 Staaten im Mai 2014 ist auf den Systemwechsel zurückzuführen. Seit dem 1. Mai 2014 unterstehen die B-Bewilligungen keinen Höchstzahlen (Ventilklausel) mehr.

Quelle: BFM P&A

## 4.3 Kontingente EU-2

Kontingents - Periode 1. 6. 2013 - 31. 5. 2014

Aufenthaltsbewilligung B Total Kontingent 1'046

4. FZA-Quartal: Total 1'046

Kurzaufenthaltsbewilligung L Total Kontingent 9'090

4. FZA-Quartal: Total 9'090

### 01.03.2014 - 31.05.2014 (4. FZA-Quartal)

	Aufenthalter			Kurzaufenthalter		
	erteilte Bewilligungen		Restbestand <sup>1</sup>	erteilte Bewilligungen		Restbestand <sup>2</sup>
	Monat	Kumuliert <sup>3</sup>		Monat	Kumuliert <sup>3</sup>	
März	69	715	331	700	6'543	2'547
April	65	780	266	660	7'203	1'887
<b>Mai</b>	<b>82</b>	<b>862</b>	<b>184</b>	<b>786</b>	<b>7'989</b>	<b>1'101</b>

<sup>1</sup> von 1'046 freigegebenen Bewilligungen

<sup>2</sup> von 9'090 freigegebenen Bewilligungen

<sup>3</sup> seit 1. Juni 2013

Quelle ZEMIS (Aufbereitung P&A)

#### 4.4 Grenzgänger

	Neu ausgestellte Bewilligungen		Aktive Bewilligungen <sup>14</sup> (Bestand)*	
	2013	2014	2013	2014**
Januar	6'182	4'938	270'183	282'319
Februar	4'794	3'977	270'183	282'319
März	4'479	5'333	270'183	282'319
April	6'694	5'483	276'386	--
<b>Mai</b>	<b>6'246</b>	<b>4'484</b>	<b>276'386</b>	
Juni	5'152		276'386	
Juli	5'499		277'356	
August	4'637		277'356	
September	5'519		277'356	
Oktober	5'797		278'534	
November	5'275		278'534	
Dezember	4'205		278'534	

Quelle: Neu ausgestellte Bewilligungen: BFM Statistikdienst Ausländer; Aktive Bewilligungen: BFS-Grenzgängerstatistik  
\* Werte am Ende des Quartals. \*\* Daten teilweise noch nicht verfügbar.

#### 4.5 Meldeverfahren<sup>15</sup>

Anzahl Arbeitstage	Mai 2013	Mai 2014	Veränderung	
			absolut	in %
Gesamttotal / Total général	763 639	<b>708 896</b>	- 54 743	- 7.2
Arbeitnehmer / Travailleurs	501 731	<b>488 808</b>	- 12 923	- 2.6
Selbständige / Indépendants	86 150	<b>80 270</b>	- 5 880	- 6.8
Entsandte Arbeitnehmer / Travailleurs détachés	175 758	<b>139 818</b>	- 35 940	- 20.4
<b>Anzahl Meldepflichtige</b>				
Gesamttotal / Total général	52 857	<b>49 568</b>	- 3 289	- 6.2
Arbeitnehmer / Travailleurs	26 536	<b>26 206</b>	- 330	- 1.2
Selbständige / Indépendants	8 080	<b>7 413</b>	- 667	- 8.3
Entsandte Arbeitnehmer / Travailleurs détachés	18 241	<b>15 949</b>	- 2 292	- 12.6
<b>Anzahl Meldepflichtige nach Wirtschaftssektor</b>				
Gesamttotal / Total général	52 857	<b>49 568</b>	- 3 289	- 6.2
Landwirtschaft / Agriculture	2 827	<b>3 648</b>	821	29.0
Industrie und Handwerk / Industrie et métiers	22 092	<b>19 209</b>	- 2 883	- 13.0
Dienstleistungen / Services	27 938	<b>26 711</b>	- 1 227	- 4.4

Quelle: BFM Statistikdienst Ausländer.

<sup>14</sup> **Aktive Bewilligungen** sind Grenzgängerbewilligungen, die gültig sind und deren Inhaber tatsächlich als Grenzgänger in der Schweiz arbeitet. Da die Grenzgänger nicht verpflichtet sind, sich an- und abzumelden, besteht eine gewisse Anzahl an Bewilligungen (ca. 20%), die zwar noch gültig sind, deren Inhaber aber keinen Gebrauch mehr von ihnen machen.

<sup>15</sup> Arbeitnehmer/innen, die von Unternehmen oder Gesellschaften mit Sitz in einem Mitgliedstaat der EU/EFTA in die Schweiz entsandt werden, benötigen für einen Aufenthalt von kurzer Dauer bis zu 90 Arbeitstagen **keine Bewilligung mehr**. Jedoch muss die **Entsendung** per online Meldeverfahren gemeldet werden. Diese Bestimmung gilt, sofern sie in der Schweiz eine Dienstleistung unter 90 Arbeitstagen erbringen oder sofern die Dauer ihrer Erwerbstätigkeit bei einem Arbeitgeber in der Schweiz drei Monate unterschreitet (nur für Personen aus der EU-25/EFTA). Das Bundesamt für Migration BFM hat im Januar 2014 einen neuen Datenserver für die Statistikaufbereitung des Meldeverfahrens in Betrieb genommen. Bei dieser Gelegenheit wurden auch die alten Ladeprogramme vollständig und gemäss den neuesten Anforderungen umgeschrieben. Die Resultate sind im Jahresvergleich mit den bisherigen Statistiken nahezu identisch, nur innerhalb der einzelnen Monate haben sich bei der Zahl der geleisteten Arbeitstage grössere Verschiebungen ergeben. Gründe für die monatlichen Abweichungen: auf transitorische Berechnungen wird verzichtet; bei mehreren sich überlappenden Einsätzen einer Person wurde das Berechnungsverfahren optimiert und vereinheitlicht; die neuen Auswertungen beruhen auf dem aktuellen ZEMIS-Stand, d.h. sämtliche Nachbuchungen, Korrekturen oder Löschungen sind mitberücksichtigt. Auch in Zukunft werden die monatlichen Auswertungen nur provisorischen Charakter haben und erst die Jahreskumulation die definitiven Werte ausweisen.



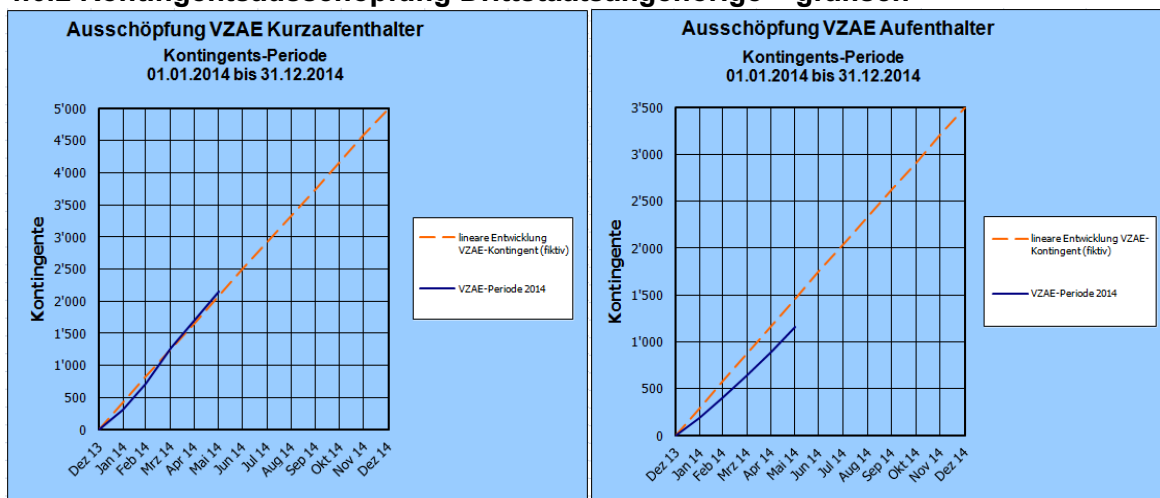
## 4.6 Bewilligungen nach AuG<sup>16</sup>/VZAE<sup>17</sup>

### 4.6.1 Kontingentsausschöpfung Drittstaatsangehörige (Erwerbstätige)

	VZAE Kurzaufenthalter L		VZAE Aufenthaltler B	
	Ausschöpfung VZAE-Periode 2014, kumuliert	Kontingent linear auf Monate aufgeteilt	Ausschöpfung VZAE-Periode 2014, kumuliert	Kontingent linear auf Monate aufgeteilt
31. Jan 14	316	417	189	292
28. Feb 14	715	834	409	584
31. Mrz 14	1 274	1 251	639	876
30. Apr 14	1 712	1 668	897	1 168
<b>31. Mai 14</b>	<b>2 147</b>	<b>2 085</b>	<b>1 159</b>	<b>1 460</b>
30. Jun 14		2 502		1 752
31. Jul 14		2 919		2 044
31. Aug 14		3 336		2 336
30. Sep 14		3 753		2 628
31. Okt 14		4 170		2 920
30. Nov 14		4 587		3 212
31. Dez 14		5 000		3 500

Quelle: ZEMIS (Aufbereitung A&E).

### 4.6.2 Kontingentsausschöpfung Drittstaatsangehörige – grafisch



<sup>16</sup> Ausländergesetz

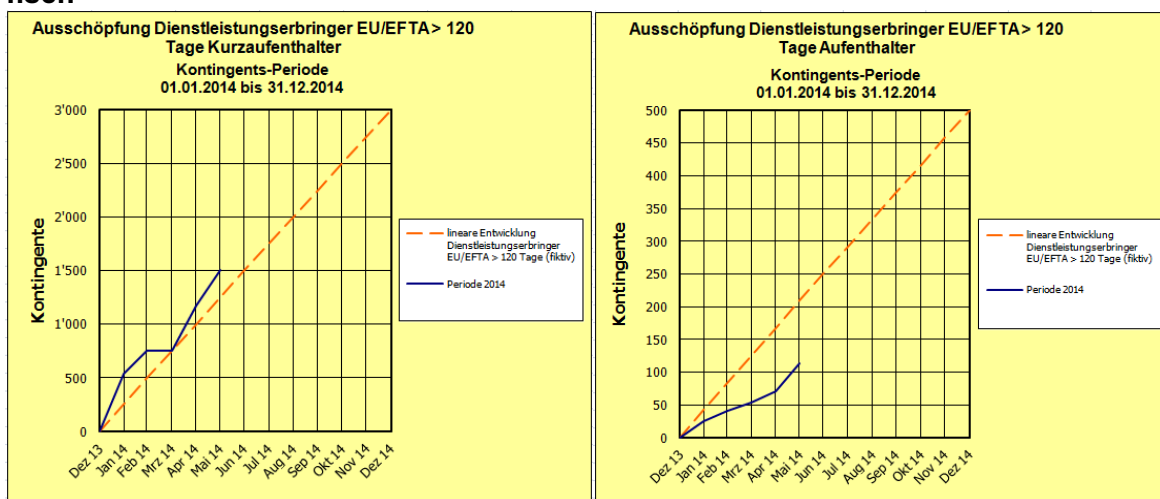
<sup>17</sup> Verordnung über Zulassung, Aufenthalt und Erwerbstätigkeit

#### 4.6.3 Kontingentsausschöpfung Dienstleistungserbringer > 120 Tage EU/EFTA

	Kurzaufenthalter L		Aufenthalter B	
	Ausschöpfung Periode 2014, kumuliert	Kontingent linear auf Monate aufgeteilt	Ausschöpfung Periode 2014, kumuliert	Kontingent linear auf Monate aufgeteilt
31. Jan 14	537	250	26	42
28. Feb 14	750	500	41	84
31. Mrz 14	750	750	53	125
30. Apr 14	1 168	1 000	71	167
<b>31. Mai 14</b>	<b>1 500</b>	<b>1 250</b>	<b>113</b>	<b>209</b>
30. Jun 14		1 500		250
31. Jul 14		1 750		292
31. Aug 14		2 000		334
30. Sep 14		2 250		375
31. Okt 14		2 500		417
30. Nov 14		2 750		459
31. Dez 14		3 000		500

Quelle: ZEMIS (Aufbereitung A&E/P&A).

#### 4.6.4 Kontingentsausschöpfung Dienstleistungserbringer > 120 Tage EU/EFTA – grafisch



## 5. Einbürgerung

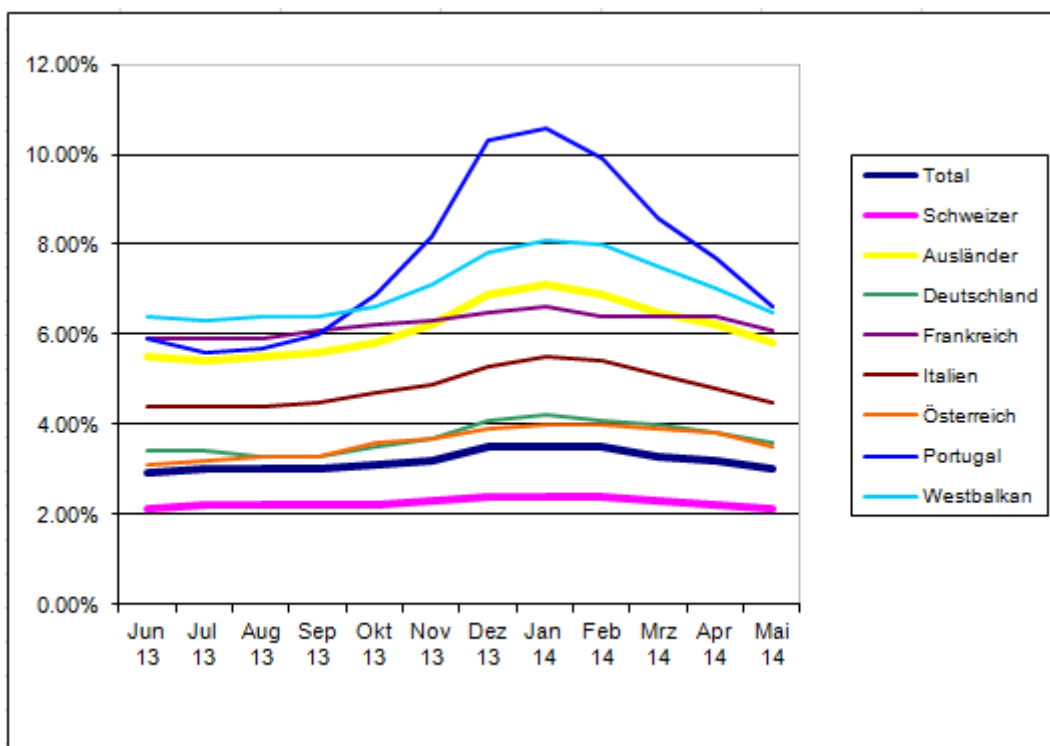
### Erwerb des Schweizer Bürgerrechts

	Mai 2013	Mai 2014	Veränderung zum Vorjahr in %
<b>Einbürgerungen</b>	3'748	<b>3'175</b>	- 15.3
Ordentlich	2'499	<b>2'532</b>	+ 1.3
Erleichtert und Wiedereinbürg.	1'249	<b>643</b>	- 48.5
<b>Hauptherkunftsstaaten</b>			
Italien	517	<b>397</b>	- 23.2
Portugal	246	<b>367</b>	+ 49.2
Deutschland	394	<b>302</b>	- 23.4
Kosovo	298	<b>301</b>	+ 1.0
Frankreich	203	<b>203</b>	- 38.6

Quelle: BFM Statistikdienst Ausländer.

## 6. Arbeitslosenquoten

Arbeitslosenquote	Mai 2013	Mai 2014
Total	3.0%	<b>3.0%</b>
Ausländer/-innen	5.8%	<b>5.8%</b>
Schweizer/-innen	2.2%	<b>2.1%</b>



Quelle: Seco (eigene Darstellung).