



Bern-Wabern, Juli 2014

Bericht Monitoring Sozialhilfestopp

Berichtsperiode 2013

(1. Januar - 31. Dezember 2013)



Bild: Stefan Anderegg

Inhaltsverzeichnis

1. Ausgangslage.....	3
2. Ergebnisse.....	4
2.1 Anzahl Entscheide und Anzahl Nothilfebeziehende	4
2.2 Dauer des Nothilfebezugs.....	6
2.3 Nothilfekosten.....	7
2.4 Nothilfepauschalen und deren Verhältnis zu den Nothilfekosten.....	8
2.5 Profil und Eckdaten der Nothilfebeziehenden	10
2.6 Ausreise von Nothilfebeziehenden.....	11
3. Langzeitbeziehende (LAB).....	12
3.1 Definition	12
3.2 Anzahl der LAB.....	12
3.3 Profil der LAB (4. Quartal 2013).....	13
4. Zusammenfassung und Schlussfolgerungen	15
5. Anhänge	19

Glossar

Altfälle	Nothilfebeziehende mit Nichteintretensentscheiden oder negativen Asylentscheiden, deren Rechtskraft vor dem 1.1.2008 eingetreten ist.
Beobachtungsperiode	Andere Periode als die Berichts- oder Gesamtperiode.
Berichtsperiode (BP)	Periode, die auf der Titelseite des Monitoringberichts angegeben ist.
Bezugsquote	Anteil in % der Personen, die effektiv Nothilfe bezogen haben, an der Anzahl der Personen mit Nothilfeberechtigung.
Gesamtperiode (GP)	Zeitraum vom 1.1.2008 bis zum Ende einer Berichtsperiode.
Neufälle	Nothilfebeziehende mit Nichteintretensentscheiden (NEE) oder negativen Asylentscheiden (NEGE), deren Rechtskraft am 1.1.2008 oder später eingetreten ist.
Rechtskraftjahr (RK)	Kalenderjahr, in dem die Rechtskraft eines Nichteintretensentscheides oder eines negativen Asylentscheides eingetreten ist.

1. Ausgangslage

Am 1. Januar 2008 ist der Sozialhilfestopp auf Personen mit einem rechtskräftigen negativen Asyl- und Wegweisungsentscheid und angesetzter bzw. abgelaufener Ausreisefrist erweitert worden. Dieser Ausschluss aus der Sozialhilfe gilt für Personen mit einem rechtskräftigen Nichteintretensentscheid (NEE) bereits seit dem 1. April 2004. Alle diese Personen müssen die Schweiz verlassen. Kommen sie dieser Verpflichtung nicht nach, erhalten sie vom zuständigen Kanton - bei gegebener Bedürftigkeit - auf Gesuch hin nur noch Nothilfe. Der Bund gilt den Kantonen allfällige Nothilfekosten mit einer einmaligen Pauschale von 6'000¹ Franken (Basisanteil: 4'000 Franken; Ausgleichsanteil: 2'000 Franken) pro rechtskräftigen negativen Entscheid oder NEE ab.

Gestützt auf Artikel 30 der Asylverordnung 2 über Finanzierungsfragen überprüft das Bundesamt für Migration (BFM) die Entwicklung der Nothilfekosten zusammen mit der Konferenz der kantonalen Justiz- und Polizeidirektorinnen und -direktoren (KKJPD) und der Konferenz der kantonalen Sozialdirektorinnen und -direktoren (SODK). Zu diesem Zweck wird ein Informationssystem Monitoring Sozialhilfestopp geführt.

Im vorliegenden Bericht werden die finanziellen Auswirkungen des Sozialhilfestopps für Personen, die seit dem 1. Januar 2008 einen ablehnenden Entscheid oder einen NEE erhalten haben, dargestellt. Die Nothilfekosten, welche von Personen verursacht worden sind, deren Entscheide vor dem 1. Januar 2008 in Rechtskraft erwachsen sind, werden in diesem Bericht grundsätzlich nicht thematisiert.

Der Bericht wurde nach Konsultation der KKJPD und der SODK verfasst.

¹ Die Nothilfepauschale (Basis- und Ausgleichsanteil) wird periodisch der Teuerung angepasst. Die jeweils aktuellen Beträge sind aus den Tabellen im Anhang ersichtlich.

2. Ergebnisse

2.1 Anzahl Entscheide und Anzahl Nothilfebeziehende

Im Berichtszeitraum erwachsen 14'045 negative Entscheide oder NEE in Rechtskraft. 7'432 davon betroffene Personen (also 53 % der potentiellen Nothilfebeziehenden) haben danach um Nothilfe ersucht.

Zudem haben 2013 6'373 Personen Nothilfe erhalten, deren Entscheide in den Jahren 2008 bis 2012 in Rechtskraft erwachsen sind.

Gesamthaft gesehen haben im Berichtszeitraum 13'720² Personen Nothilfe bezogen.

Tabelle 1: Anzahl Entscheide und Nothilfebeziehende nach Berichtsperiode:

Berichtsperiode (BP)	Anzahl Entscheide	Anteil Dublin-Entscheide (%)	Anzahl NH-Beziehende in der BP mit Entscheid in der BP	Bezugsquote (%)	Anzahl NH-Beziehende in der BP mit Entscheid aus Vorperiode (n)	Total NH-Beziehende in der BP
2008	4'566	0	2'401	53	-	2'401
2009	6'839	10	4'173	61	1'668	5'826
2010	10'585	51	5'283	50	3'135	8'382
2011	10'279	59	5'888	58	4'384	10'166
2012	16'194	53	9'359	58	5'081	14'290
2013	14'045	51	7'432	53	6'373	13'720

Vom 1. Januar 2008 bis zum 31. Dezember 2013 traten insgesamt 35'595 Personen als Nothilfebeziehende auf. Das sind 57 % der Nothilfeberechtigten, d.h. der Personen mit einem rechtskräftigen NEE oder negativen Asylentscheid in dieser Periode.

43 % der Nothilfeberechtigten haben demnach bis anhin nie Nothilfe in Anspruch genommen.

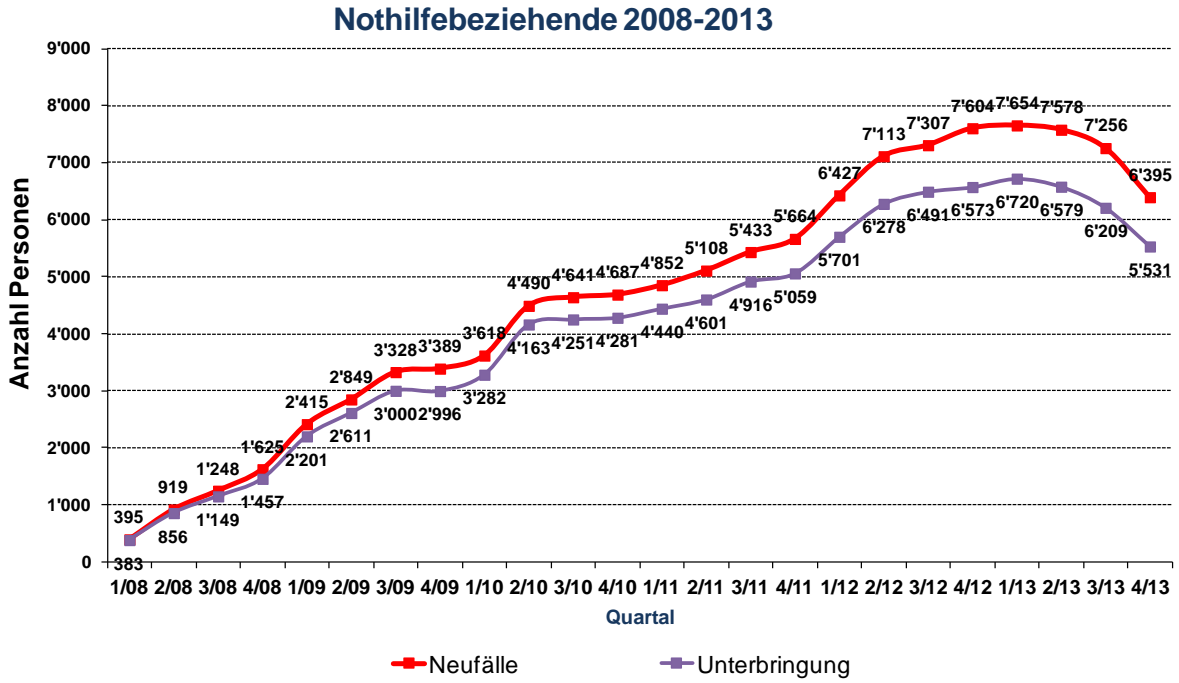
Tabelle 2: Anzahl Entscheide und Nothilfebeziehende nach Gesamtperiode:

Gesamtperiode	Anzahl Entscheide	Anteil Dublin-Entscheide (%)	Anzahl NH-Beziehende	Bezugsquote (%)
2008	4'566	0	2'401	53
2008 - 2009	11'405	6	6'977	61
2008 - 2010	21'990	27	12'544	57
2008 - 2011	32'269	37	18'538	58
2008 - 2012	48'463	43	27'828	58
2008 - 2013	62'508	45	35'595	57

² Die Differenz (85 Personen) zwischen dem Total und den Nothilfebeziehenden nach Rechtskraftjahr ist auf Personen mit mehreren Entscheiden zurückzuführen.

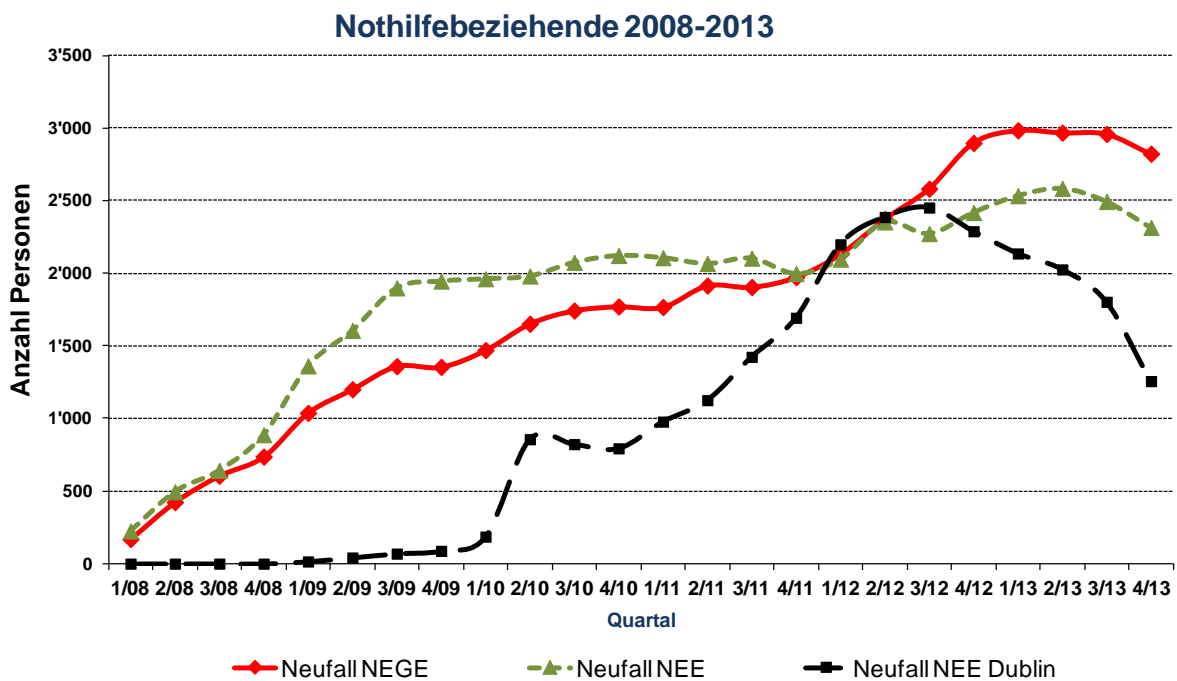
Grafik A zeigt die Entwicklung der Anzahl der Nothilfebeziehenden **pro Quartal** für den Zeitraum vom 1. Januar 2008 bis zum 31. Dezember 2013. In der ersten Hälfte des Jahres 2013 veränderte sich die Anzahl Nothilfebeziehende kaum. Im zweiten Halbjahr 2013 war ein starker Rückgang zu verzeichnen.

Grafik A: Nothilfebeziehende nach Bezugsquartal:



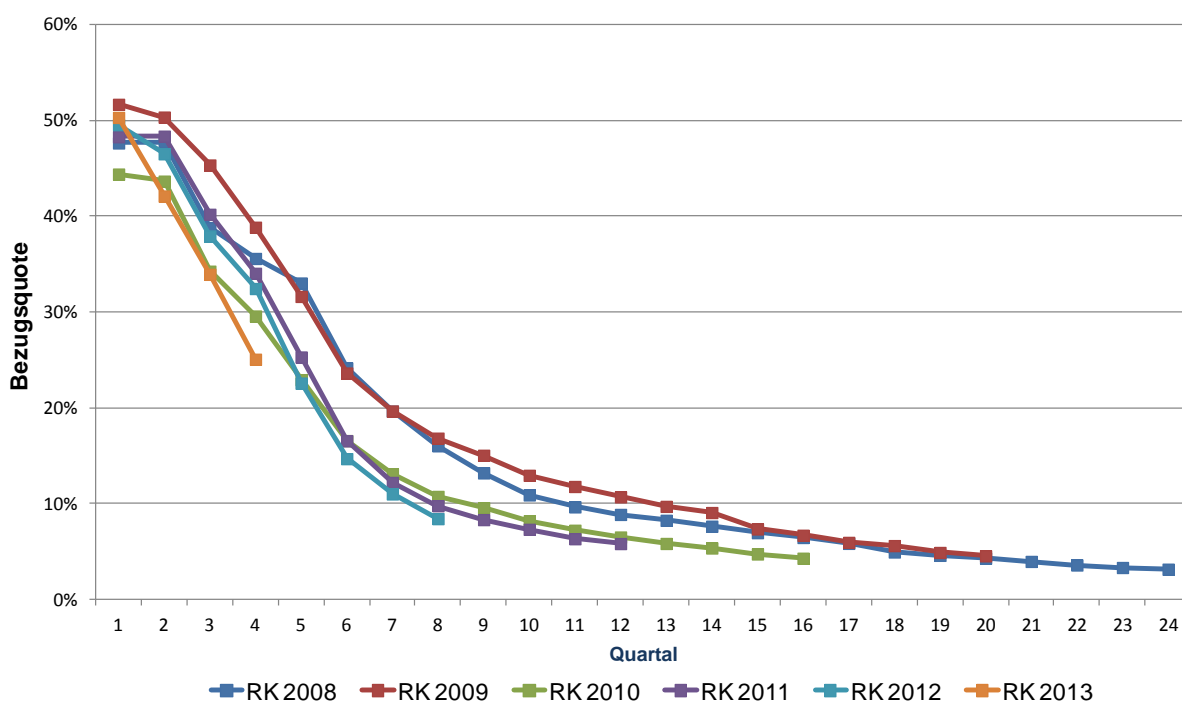
Aus Grafik B lässt sich ablesen, dass der oben erwähnte Rückgang alle Kategorien betrifft. Am stärksten sank die Anzahl Beziehende mit einem Dublin-Entscheid. Die Nothilfebeziehenden mit einem negativen Asylentscheid bilden seit Mitte 2012 die grösste Nothilfegruppe.

Grafik B: Nothilfebeziehende nach Kategorie:



Grafik C zeigt die Entwicklung der Bezugsquote gesondert nach Gruppe mit gleichem Rechtskraftjahr. Die Zahlen auf der x-Achse bezeichnen die Anzahl Quartale ab Eintritt der Rechtskraft. Quartal 1 ist das Quartal der Rechtskraft. Die Bezugsquote der Gruppe mit dem Rechtskraftjahr 2013 entwickelte sich bisher besonders vorteilhaft. Vom 1. Quartal 2013 zum 4. Quartal 2013 halbierte sie sich von 50 % auf 25 %. Ein Grund dafür ist, dass in der ersten Jahreshälfte 2013 deutlich mehr Entscheide rechtskräftig wurden als im zweiten Semester (57 % / 43 %). Da erfahrungsgemäss viele Beziehende relativ rasch nach dem Entscheid aus der Nothilfe abgehen, führte dies zu besonders vielen Abgängen bereits im Jahr der Rechtskraft. Dadurch wurde die Entwicklung der Bezugsquote günstig beeinflusst.

Grafik C: Entwicklung der Bezugsquote nach Gruppe mit gleichem Rechtskraftquartal:



2.2 Dauer des Nothilfebezugs

In der Berichtsperiode wurden total 1'535'411 Nothilfebezugstage ausgewiesen.

Die durchschnittliche Bezugsdauer betrug im Jahr 2013 112 Tage.

Tabelle 3: Bezugstage und –dauer nach Berichtsperiode:

Berichtsperiode	Bezugstage	Durchschnittliche Bezugsdauer aller Beziehenden	Durchschnittliche Bezugsdauer der Beziehenden mit einem Entscheid, der in der Berichtsperiode rechtskräftig wurde
2008	204'000	85	85
2009	644'000	111	90
2010	988'163	118	83
2011	1'172'046	115	66
2012	1'458'837	102	66
2013	1'535'411	112	68

In der **Gesamtperiode** vom 1. Januar 2008 bis zum 31. Dezember 2013 belief sich die durchschnittliche Bezugsdauer auf 169 Tage.

Tabelle 4: Durchschnittliche Bezugsdauer nach Gesamtperiode:

Gesamtperiode	Durchschnittliche Bezugsdauer	Durchschnittliche Bezugsdauer NEE	Durchschnittliche Bezugsdauer NEGE	Durchschnittliche Bezugsdauer NEE-Dublin
2008	85	-	-	-
2008 - 2009	122	-	-	-
2008 - 2010	146	155	182	40
2008 - 2011	162	192	223	44
2008 - 2012	161	199	238	51
2008 - 2013	169	209	264	51

2.3 Nothilfekosten

Die Kosten für die Nothilfe betragen in der Berichtsperiode insgesamt 79.4 Mio. Franken. 28.2 Mio. Franken davon entfielen auf Personen, deren Entscheide im Jahr 2013 in Rechtskraft erwachsen sind.

Tabelle 5: Nothilfekosten in der Berichtsperiode nach Personengruppe, deren Entscheide im Jahr x rechtskräftig wurden:

Jahr der Rechtskraft	Nothilfekosten	%
2008	2.2	2.8
2009	5.3	6.7
2010	7.4	9.3
2011	9.5	12.0
2012	26.8	33.7
2013	28.2	35.5
Alle Rechtskraftjahre	79.4	100.0

Die durchschnittlichen Nothilfekosten betragen in der Berichtsperiode pro Nothilfebeziehenden 52 Franken pro Tag.

Tabelle 6: Nothilfekosten und Durchschnittskosten nach Berichtsperiode:

Berichtsperiode	Nothilfekosten (in Mio. Fr.)	Durchschnittskosten pro Tag	Durchschnittskosten pro Tag (OHNE Gesundheitskosten)	Durchschnittskosten pro Entscheid, der in der Berichtsperiode rechtskräftig wurde
2008	9.5	47	39	2'088
2009	29.5	46	37	2'546
2010	43.8	44	36	1'844
2011	56.7	48	37	1'947
2012	73.7	51	38.5	2'026
2013	79.4	52	38.6	2'007

In der Periode vom 1. Januar 2008 bis zum 31. Dezember 2013 fielen Nothilfekosten von gesamthaft 292 Mio. Franken an. Die durchschnittlichen Nothilfekosten pro Nothilfebeziehenden und Tag beliefen sich auf 49 Franken.

Tabelle 7: Nothilfekosten und Durchschnittskosten nach Gesamtperiode:

Gesamtperiode	Nothilfekosten (in Mio. Fr.)	Durchschnittskosten pro Tag	Durchschnittskosten pro Tag OHNE Gesundheitskosten	Durchschnittskosten pro Entscheidung
2008	9.5	47	39	2'088
2008 - 2009	39.0	46	37	3'414
2008 - 2010	82.6	45	36	3'769
2008 - 2011	139.0	46	36	4'330
2008 - 2012	213.1	48	37	4'403
2008 - 2013	292.5	49	37	4'679

Nach **Kostenart** setzten sich die Nothilfekosten in der Berichtsperiode folgendermassen zusammen:

Unterstützungskosten: 17.9 Mio. Franken (23 %)

Unterbringungskosten: 40.6 Mio. Franken (51 %)

davon: 17.2 Mio. Franken (22 %) personenbezogene Unterbringungskosten
 23.4 Mio. Franken (29 %) strukturbezogene Unterbringungskosten

Gesundheitskosten: 20.5 Mio. Franken (26 %)

Transportkosten: 0.3 Mio. Franken

Tabelle 8: Zusammensetzung der Nothilfekosten nach Kostenart und Berichtsperiode:

Berichtsperiode	Unterstützungskosten (%)	Unterbringungskosten (%)	Gesundheitskosten (%)	Transportkosten (%)
2008	26.3	56.8	16.8	0.1
2009	23.7	55.9	19.7	0.7
2010	25.3	53.6	20.6	0.5
2011	23.5	51.4	24.6	0.5
2012	23.1	50.7	25.8	0.4
2013	22.5	51.2	25.9	0.4

2.4 Nothilfepauschalen und deren Verhältnis zu den Nothilfekosten

Die Kantone erhielten in der Berichtsperiode vom Bund Nothilfepauschalen in der Höhe von 85'604'275 Franken (14'045 Entscheide x 6'095 Franken). Somit konnten die Kantone für die Kategorie der Personen, deren Entscheide im Jahr 2013 in Rechtskraft erwachsen sind, Reserven von 57.4 Mio. Franken bilden.

Mit diesen Reserven müssen die Kantone 2014 und allenfalls in den folgenden Jahren die Nothilfekosten decken, welche von den Personen verursacht werden, deren Entscheide im Jahr 2013 in Rechtskraft erwachsen sind und die auch nach 2013 Nothilfe beziehen, da die Nothilfepauschale pro Entscheid ja nur einmalig ausgerichtet wird.

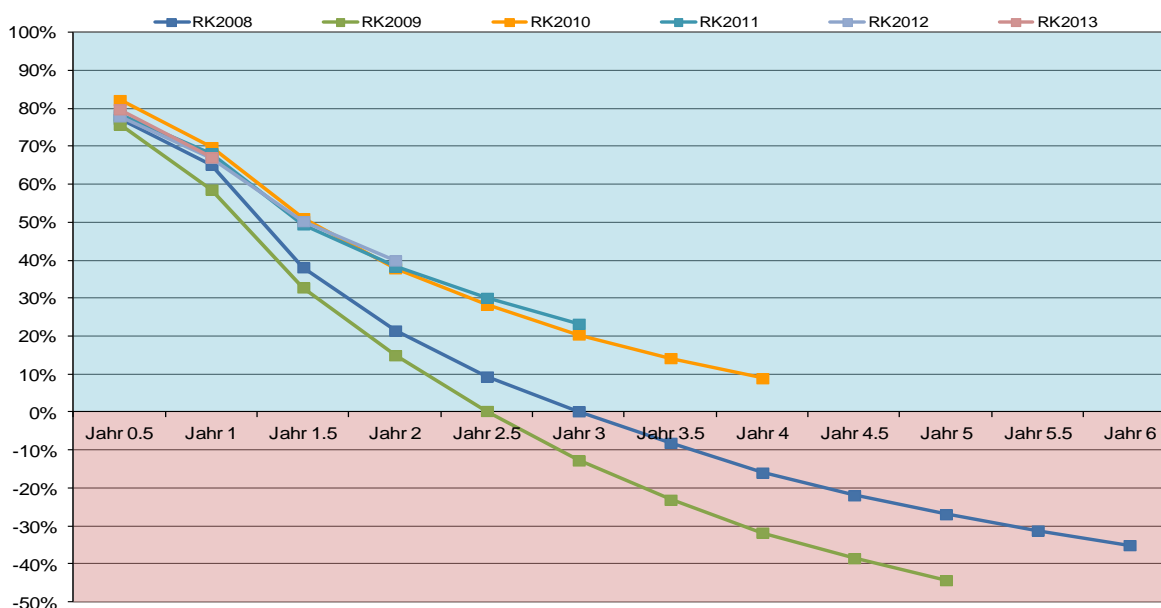
Tabelle 9 zeigt den „Verbrauch“ der pro Jahr ausgerichteten Bundesabteilungen für die Nothilfekosten derjenigen Personen, deren Entscheide im jeweiligen Jahr in Rechtskraft erwachsen sind und die in den Folgejahren noch Nothilfe bezogen haben.

Tabelle 9: Pauschalenverbrauch pro Rechtskraftjahr:

Rechtskraft-jahr	Nothilfepauschale (inkl. Ausgleichsanteil)	Nothilfekosten 2013	Nothilfekosten 2008 - 2012	Nothilfekosten Total	Saldo: Nothilfepauschalen minus Nothilfekosten
2008	27'400'000	2'300'000	34'700'000	37'000'000	-9'600'000
2009	42'100'000	5'200'000	55'500'000	60'700'000	-18'600'000
2010	64'700'000	7'500'000	51'400'000	58'900'000	5'800'000
2011	62'900'000	9'400'000	38'800'000	48'200'000	14'700'000
2012	98'900'000	26'700'000	32'700'000	59'400'000	39'500'000
2013	85'600'000	28'200'000		28'200'000	57'400'000
Alle Jahre	381'600'000	79'300'000	213'100'000	292'400'000	89'200'000

Grafik D zeigt den kumulierten Pauschalenverbrauch, gesondert nach Nothilfebeziehenden mit demselben Rechtskraftjahr des Entscheides. Die Startpunkte der einzelnen Linien zeigen an, wie viel von den Pauschalen eines Rechtskraftjahres nach einem halben Jahr, einem Jahr, anderthalb Jahre Nothilfe usw. übrig bleibt. Bei den Fällen mit Rechtskraftjahr 2009 war beispielsweise gesamtschweizerisch gesehen die Nothilfepauschalen nach 2.5 Jahren aufgebraucht, bei den Fällen mit Rechtskraftjahr 2010 waren nach 2.5 Jahren noch 20 % der Nothilfepauschale dieses Jahres übrig. Die Neigung der Kurven und der Pauschalenverbrauch ist zu Beginn, wenn es noch viele Nothilfebeziehende eines Rechtskraftjahres hat, grösser als nach einigen Jahren, nachdem die Zahl der Beziehenden eines Rechtskraftjahres deutlich abgenommen hat.

Grafik D: Pauschalenverbrauch pro Rechtskraftjahr:



2.5 Profil und Eckdaten der Nothilfebeziehenden

Nationalität: Wie schon im 2012 kamen die meisten Nothilfebeziehenden aus Nigeria (15.0 %). 7.0 % kamen aus Tunesien, 5.9 % aus Serbien und 5.6 % aus Algerien. Bei zwei Drittel der Nothilfebeziehenden aus Tunesien handelt es sich um Personen mit einem Dublin-NEE, bei den Personen aus Nigeria betrug der Anteil an Dublin-NEE rund die Hälfte. Viel kleiner war der Anteil an Dublin-NEE bei den Personen aus Algerien (28 %) und Serbien (2.0 %).

	2008	2009	2010	2011	2012	2013
Nigeria	17.4	22.4	20.4	17.6	16.6	15.0
Tunesien	0.8	0.4	1.3	6.8	8.6	7.0
Serbien	7.1	8.0	6.5	5.9	8.9	5.9
Algerien	2.9	3.2	3.3	4.1	4.2	5.6

Alter: Der Anteil der jungen Erwachsenen stieg im 2013 auf 54 %, dies vor allem zu Lasten des Anteils an Jugendlichen und Kinder.

	2008	2009	2010	2011	2012	2013
0-17 Jahre	13	14	15	15	17	14
18-29 Jahre	57	59	55	52	49	54
30-39 Jahre	20	19	21	23	24	23
> 40 Jahre	10	8	9	9	10	9

Geschlecht: 78 % der Nothilfebeziehenden waren Männer, 22 % Frauen.

	2008	2009	2010	2011	2012	2013
Männlich	80	81	78	79	79	78
Weiblich	20	19	22	21	21	22

Verfahrensdauer: Der Anteil der Nothilfebeziehenden mit einem Verfahren, das bis 6 Monate gedauert hatte, sank im 2013 um 6 Prozentpunkte auf 62 %. Demgegenüber stieg vor allem der Anteil der Nothilfebeziehenden mit einer Verfahrensdauer zwischen 6 und 24 Monaten. Das ist eine Folge der zunehmenden Abarbeitung von Altfällen.

	2008	2009	2010	2011	2012	2013
bis 6 Monate	53	53	56	69	68	62
6 – 24 Monate	27	32	30	18	21	26
mehr als 24 Monate	20	15	14	13	11	12

Kategorie: Personen mit einem negativen Entscheid waren mit 36 % der Nothilfebeziehenden³ die grösste Gruppe.

	2008	2009	2010	2011	2012	2013
Neufall NEE	55	58	43	34	29	32
Neufall NEGE	45	39	35	31	31	36
Neufall Dublin		3	23	35	40	32

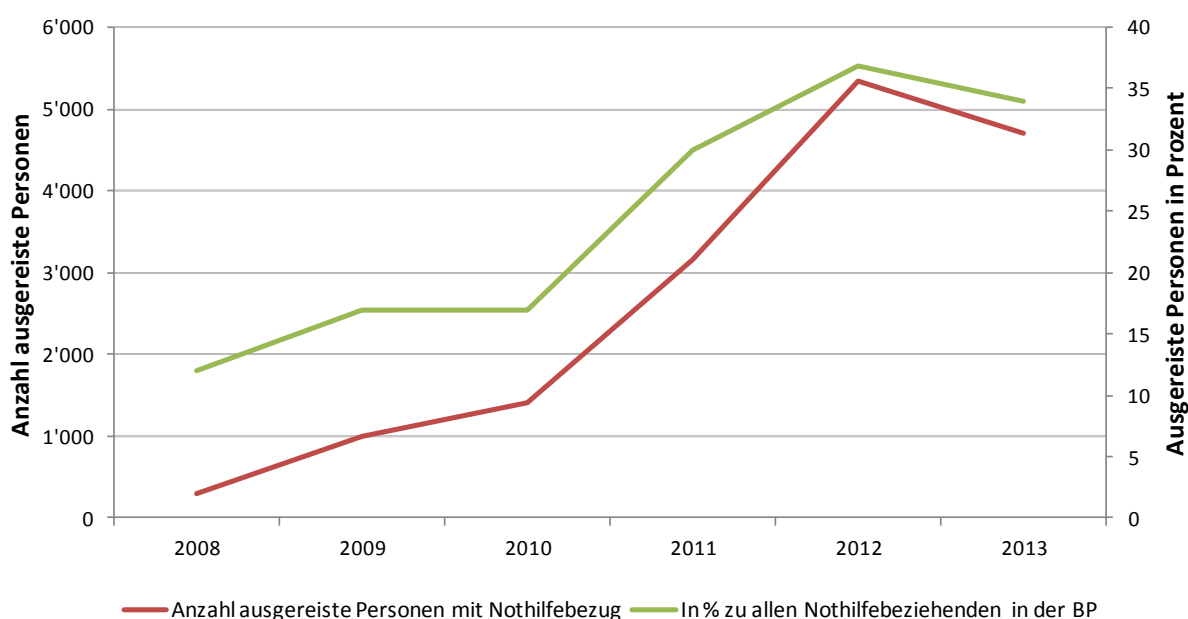
2.6 Ausreise von Nothilfebeziehenden

Im Berichtszeitraum haben 4'694 oder 34 % der Personen, die im 2013 Nothilfe beanspruchten, die Schweiz kontrolliert verlassen. Je nach Art des Entscheides zeigen sich grössere Unterschiede bei der Ausreisequote: Bei Personen mit einem Dublin-NEE beträgt die Ausreisequote 55 %, bei Personen mit einem anderen NEE oder einem negativen Entscheid 23 % bzw. 22 %.

Tabelle 10: Anzahl kontrolliert ausgereiste Personen nach Berichtsperiode:

Berichtsperiode	Anzahl kontrolliert ausgereiste Personen, die in der Berichtsperiode Nothilfe bezogen haben	Anteil kontrolliert ausgereiste Personen an allen Nothilfebeziehenden der Berichtsperiode (%)
2008	287	12
2009	988	17
2010	1'417	17
2011	3'157	30
2012	5'342	37
2013	4'694	34

Grafik E: Anzahl kontrolliert ausgereiste Personen:



³ Nur Personen mit Unterbringung und/oder Unterstützung.

3. Langzeitbeziehende (LAB)

3.1 Definition

Als Langzeitbeziehende (LAB) in einem bestimmten Beobachtungsquartal gelten Nothilfebeziehende Personen, die in mindestens 4 vorangegangenen Quartalen auch als Nothilfebeziehende in Erscheinung getreten sind oder deren Entscheid mindestens 4 Quartale vor dem Beginn des Beobachtungsquartals in Rechtskraft getreten ist. Das wären beispielsweise im 4. Quartal 2013 Personen, deren Entscheid am 30. September 2012 oder früher rechtskräftig wurde.

3.2 Anzahl der LAB

Im 4. Quartal 2013 galten 2'356 Personen als LAB. Das waren 43 % der Nothilfebeziehenden.

Die **Zahl der LAB** ist im Vergleich zum 3. Quartal 2013 per Saldo um 68 Personen oder 3 % angestiegen. Seit dem 3. Quartal 2013 sind 446 Personen neu als Langzeitbeziehende dazu gekommen. 334 davon sind Personen mit einem Entscheid, der im 4. Quartal 2012 rechtskräftig wurde und die somit definitionsgemäss im 4. Quartal 2013 überhaupt erstmals LAB sein können. 378 LAB aus dem 3. Quartal 2013 traten im Folgequartal nicht mehr als Beziehende auf.

Tabelle 11: Langzeitbeziehende nach Beobachtungsperiode:

Beobachtungsperiode	Anzahl Beziehende ⁴	Anzahl LAB	Anteil LAB an der Gesamtzahl der Beziehenden (%)
1. Quartal 2012	5'701	1'859	33
2. Quartal 2012	6'278	1'850	29
3. Quartal 2012	6'491	1'884	29
4. Quartal 2012	6'573	1'901	29
1. Quartal 2013	6'720	2'078	31
2. Quartal 2013	6'579	2'188	33
3. Quartal 2013	6'209	2'288	37
4. Quartal 2013	5'531	2'356	43

⁴ Ohne Beziehende, für die nur Gesundheitskosten verzeichnet sind

3.3 Profil der LAB (4. Quartal 2013)

Kantonsverteilung: Angegeben sind die fünf Kantone mit den höchsten Anteilen an LAB⁵. Der Kanton Waadt wies einen Anteil von 55 % auf, gefolgt von Basel-Landschaft mit 52 % und Schaffhausen mit 48 %.

Kanton	Beziehende Q4 / 13		Langzeitbezug Q4 / 13		
	Anzahl	Bezugsdauer	LAB	Anteil an Beziehenden	Bezugsdauer
VD	1'075	514	594	55	826
BL	189	524	98	52	908
SH	82	377	39	48	643
SG	144	372	67	47	680
GE	590	491	274	46	892

Nationalität: Hier sind die fünf Länder mit den höchsten Anteilen an LAB angegeben⁶. Wie bereits im 3. Quartal 2013 wies die Mongolei den grössten Anteil an LAB auf (83 %). Länder, die bereits im 3. Quartal 2013 auf den ersten fünf Plätzen auftauchten, sind fett markiert. Am meisten LAB stammten im 4. Quartal 2013 aus Serbien (232), gefolgt von Mongolei (151), Nigeria (142) und Kosovo (135).

Nationalität	Beziehende Q4 / 13		Langzeitbezug Q4 / 13		
	Anzahl	Bezugsdauer	LAB	Anteil an Beziehenden	Bezugsdauer
Mongolei	181	893	151	83	1'036
Äthiopien	152	807	123	81	961
Serbien	337	570	232	69	746
Mazedonien eh.Jug.Rep.	105	530	69	66	713
Staat unbekannt	189	613	116	61	933

Alter: Unter den jungen Erwachsenen (18-29 Jahre) hat es unterdurchschnittlich viele LAB. Den grössten Anteil an LAB wiesen Kinder und Nothilfebeziehende über 40 Jahre auf.

Alter	Beziehende Q4 / 13		Langzeitbezug Q4 / 13		
	Anzahl	Bezugsdauer	LAB	Anteil an Beziehenden	Bezugsdauer
0-17 Jahre	1'157	485	568	49	846
18-29 Jahre	2'267	342	824	36	745
30-39 Jahre	1'396	423	608	44	827
> 40 Jahre	711	489	356	50	858
Total	5'531	411	2'356	43	808

⁵ Es sind nur Kantone mit 20 Beziehenden und mehr berücksichtigt.

⁶ Es sind nur Länder mit 100 Beziehenden und mehr berücksichtigt.

Geschlecht: Frauen wiesen mit 52 % einen deutlich höheren Anteil Langzeitbeziehende aus als Männer.

Geschlecht	Beziehende Q4 / 13		Langzeitbezug Q4 / 13		
	Anzahl	Bezugsdauer	LAB	Anteil an Beziehenden	Bezugsdauer
Männlich	3'992	368	1'558	39	768
Weiblich	1'539	523	798	52	886
Total	5'531	411	2'356	43	808

Verfahrensdauer: Auch im 4. Quartal 2013 waren Personen mit einem Asylverfahren, das länger als ein Jahr dauerte, bei den LAB übervertreten. Beispielsweise betrug der Anteil der Personen mit einem Asylverfahren länger als 2 Jahre 19 % aller Beziehenden, aber 27 % der LAB.

Verfahrensdauer	Beziehende Q4 / 13		Langzeitbezug Q4 / 13		
	Anzahl	Bezugsdauer	LAB	Anteil an Beziehenden	Bezugsdauer
>= 730 Tage	1'052	559	635	60	836
548 - 729	341	433	156	46	810
366 - 547	555	450	249	45	835
181 - 365	882	392	385	44	719
30 - 180	2'389	338	796	33	813
< 30 Tage	312	443	135	43	847
Total	5'531	411	2'356	43	808

Kategorie: 55 % der Beziehenden mit einem negativen Asylentscheid sind LAB. Nahezu 3 von 5 LAB gehören dieser Personengruppe an.

Kategorie	Beziehende Q4 / 13		Langzeitbezug Q4 / 13		
	Anzahl	Bezugsdauer	LAB	Anteil an Beziehenden	Bezugsdauer
Neufall NEGE	2'616	506	1'437	55	811
Neufall NEE	2'012	429	833	41	840
Neufall NEE-Dublin	903	99	86	10	443
Total	5'531	411	2'356	43	808

Anzahl Personen pro Dossier:

Die Personengruppe, bei der das Asylossier 5 Personen umfasst, wies mit 60 % den höchsten Anteil Langzeitbeziehende aus. Bei den Alleinstehenden ist der Anteil LAB mit 37 % am tiefsten.

Dossiergrösse	Beziehende Q4 / 13		Langzeitbezug Q4 / 13		
	Anzahl	Bezugsdauer	LAB	Anteil an Beziehenden	Bezugsdauer
Alleinstehend	3'319	342	1'223	37	745
2 Personen	416	518	198	48	940
3 Personen	444	550	225	51	946
4 Personen	656	511	327	50	873
5 Personen	415	547	249	60	827
Mehr als 5 Personen	281	427	134	48	750
Total	5'531	411	2'356	43	808

4. Zusammenfassung und Schlussfolgerungen

Entwicklung der Anzahl Nothilfebeziehende

Im Berichtszeitraum haben **13'720 Personen** Nothilfe bezogen. Das sind **4 % weniger** als im 2012. Mit 7'654 Nothilfebeziehenden wurde im 1. Quartal 2013 ein Kulminationspunkt erreicht. In den Folgequartalen ging die Anzahl wieder deutlich zurück auf schliesslich 6'395 Nothilfebeziehende im 4. Quartal 2013 (siehe Grafik A). Durchschnittlich bezogen im 2013 rund 7'220 Personen pro Quartal Nothilfe.

Der Rückgang der Anzahl Nothilfebeziehende im 2013 folgt einem Rückgang bei der Anzahl Entscheide. Im 2013 sind 14'045 NEE oder negative Entscheide rechtskräftig geworden und die davon betroffenen Asylsuchenden hatten damit nur noch Anrecht auf Nothilfeleistungen. Das waren 13 % weniger NEE und negative Entscheide als im Vorjahr (16'194).

Seit der Erweiterung des Sozialhilfestopps auf Personen mit einem rechtskräftigen negativen Asyl- und Wegweisungsentscheid und angesetzter bzw. abgelaufener Ausreisefrist am 1.1.2008 haben 57 von 100 potentiellen Nothilfebeziehenden tatsächlich Nothilfe bezogen. 43 von 100 sind nie als Beziehende in Erscheinung getreten (siehe Tabelle 2). Personen mit einem negativen Entscheid weisen mit 72 % die höchste Bezugsquote auf. Bei Personen mit einem NEE (ohne Dublin-NEE) beträgt die Bezugsquote 60 %, bei Personen mit einem Dublin-NEE 49 %.

Entwicklung der Anzahl Langzeitbeziehende (LAB)

Im 4. Quartal 2013 waren 2'356 Personen oder **43 %** der Nothilfebeziehenden Langzeitbeziehende (LAB-Quote). In den vier Quartalen 2013 stieg die Anzahl LAB je um rund 100 Personen an.

Die Entwicklung der Anzahl LAB folgt in der Regel verzögert der Entwicklung der Anzahl Entscheide/Nothilfebeziehende. Der Anstieg im 2013 war demnach zu erwarten, angesichts der starken Zunahme der Beziehenden im Jahr zuvor. Aus der absoluten Zunahme der Anzahl LAB, in Verbindung mit dem Rückgang der Gesamtzahl Beziehende im 2013, ergibt sich die um 14 Prozentpunkte höhere LAB-Quote gegenüber dem 4. Quartal 2012.

Das Gros der LAB verteilt sich wie schon im Vorjahr auf wenige Kantone. Rund 80 % der LAB halten sich in den sieben Kantonen Waadt (594 | +135) gegenüber dem 4. Quartal 2012), Zürich (485 | +90), Genf (274 | +35), Bern (240 | +53), Wallis (80 | -17), Aargau (115 | +44) und Basel-Land (98 | +22) auf.

Sieben Herkunftsländer weisen im 4. Quartal 2013 mehr als 100 LAB auf: Serbien (232 Personen, Anteil LAB an allen Beziehenden aus diesem Land 69 %), Mongolei (151, 83 %), Nigeria (142, 24 %), Kosovo (135, 45 %), Äthiopien (123, 81 %) und Algerien (116, 40 %), Sri Lanka (107, 44 %). Rund ein Drittel aller LAB kommt aus diesen Ländern.

Namentlich die Anzahl LAB aus Bosnien und Kosovo ist seit dem 3. Quartal 2013 zurückgegangen. Die Anzahl LAB aus Serbien ist hingegen um 5 % gestiegen. Dieser Anstieg ist eine Spätfolge der grossen Anzahl von Entscheiden betreffend serbische Personen zirka ein Jahr zuvor. Er ist gegenläufig zur Entwicklung der serbischen Beziehenden insgesamt (Abnahme gegenüber dem Vorquartal um rund 110 Personen).

Entwicklung der Kosten und der Bezugsdauer

Im 2013 betragen die **Nothilfekosten** 52 Franken pro Tag oder gesamthaft 79.4 Mio. Franken. Die Kosten stiegen gegenüber 2012 (73.7 Mio. Franken) um 5.7 Mio. Franken oder 11 %.

Die Unterbringungskosten machen gut die Hälfte der Gesamtkosten aus. Je rund ein Viertel entfällt auf Unterstützungskosten und Gesundheitskosten (siehe Tabelle 8).

Die durchschnittliche Bezugsdauer erhöhte sich auf 112 Tage (102 Tage im 2012).

Je nach Entscheidungskategorie unterscheidet sich die durchschnittliche Bezugsdauer stark: Am längsten Nothilfe bezogen Personen mit einem negativen Entscheid (170 Tage). Die durchschnittliche Bezugsdauer der Personen mit einem NEE (ohne Dublin) betrug 131 Tage, bei Personen mit einem Dublin-NEE 38 Tage.

Erstmals seit Beginn des erweiterten Sozialhilfestopps am 1.1.2008 steht einem Anstieg der Kosten eine Abnahme der Anzahl Beziehende gegenüber. Wegen der Abnahme der Neuzugänge 2013 erhalten die älteren Fälle ein stärkeres Gewicht. Das wiederum führte zu einer Erhöhung der durchschnittlichen Bezugsdauer. Die Mehrkosten aufgrund der höheren Bezugsdauer (rund 6.9 Mio. Franken) und der höheren Tageskosten (1.9 Mio. Franken) wurden durch die Kosteneinsparung infolge der Bestandsabnahme (3.2 Mio. Franken) nur teilweise kompensiert.

Nothilfekosten für Personen mit Dublin-Mehrfachgesuchen

Am 20. April 2012 traten neue Regelungen im Umgang mit Dublin-Mehrfachgesuchen in Kraft. Personen, die innerhalb von sechs Monaten nach Überstellung in den gemäss Dublin-Verordnung zuständigen Staat wieder in die Schweiz zurückkehren, können kein weiteres Asylgesuch einreichen. Für den erneuten Vollzug der Wegweisung bleibt der gleiche Kanton zuständig wie beim ersten Asylentscheid. Auf Ersuchen hin und bis zu ihrer erneuten Überstellung erhalten diese Personen nur Nothilfe. Da in diesen Fällen kein neuer NEE rechtskräftig wird, erhalten die Kantone für diese Nothilfeleistungen keine zusätzliche Nothilfepauschale,

Die Kosten für Dublin-Wiederkehrende in der Nothilfe blieben marginal. Sie beliefen sich im 2013 auf 0.4 % der Gesamtkosten oder rund 344'000 Franken und betrafen 94 Personen.

Nothilfepauschalen und deren Verhältnis zu den Nothilfekosten

(siehe Seite 9, Tabelle 9 und Grafik D)

Bei der Gruppe mit negativen Entscheiden oder NEE, die im 2008 rechtskräftig geworden waren, überstiegen im 2013 die bis dahin aufgelaufenen Nothilfekosten die im 2008 ausbezahlten Nothilfepauschalen um 9.6 Mio. Franken. Bei den Fällen mit Rechtskraftsjahr 2009 betrug das Defizit nach 2013 18.6 Mio. Franken.

Bei den Fällen mit Rechtskraftjahr 2010 waren nach 2013 91 % der Nothilfepauschalen aufgebraucht, bei den Fällen mit Rechtskraftjahr 2011 77 % und bei denjenigen mit Rechtskraftjahr 2012 waren es 60 %. Von den im 2013 ausgerichteten Nothilfepauschalen blieben am Ende des Jahres noch zwei Drittel übrig.

Gesamthaft gesehen resultierten am Ende 2013 Reserven an Nothilfepauschalen von rund 107 Mio. Franken. Mit diesen Reserven müssen die Kantone allfällige künftige Nothilfekosten decken für alle ausreisepflichtigen Personen, die seit Anfang 2008 einen NEE oder einen negativen Asylentscheid erhalten haben, da die Nothilfepauschale pro Entscheid nur einmalig ausgerichtet wird.

Die **Subventionen des Bundes reichen bisher insgesamt aus**, um die Nothilfekosten der Kantone zu decken. Den **durchschnittlichen Kosten pro Entscheid** in der Höhe von **4'679 Franken** steht eine durchschnittliche Nothilfepauschale von 6'105 Franken gegenüber.

Dieser gesamthaft gute Deckungsgrad beruht allein auf den relativ niedrigen Kosten pro Entscheid bei den Personen mit Dublin-NEE. Diese betragen am Ende des Jahres 2013 rund 1'500 Franken. Personen mit einem anderen NEE verursachten bisher durchschnittlich Kosten pro Entscheid von 6'500 Franken, Personen mit einem negativen Asylentscheid Kosten von 8'200 Franken.

Bei den **Kantonen** Genf, (-2.2 Mio. Franken), Jura (-0.5 Mio. Franken), Neuchâtel (-0.9 Mio. Franken), Schaffhausen (-0.2 Mio. Franken), Waadt (-10.5 Mio. Franken) und Zürich (-4.0 Mio. Franken) fielen im 2013 mehr Nothilfekosten an als für dieses Jahr Nothilfepauschalen ausgerichtet wurden⁷. Bei 21 Kantonen übersteigen die im 2013 ausgerichteten Nothilfepauschalen inklusive Ausgleichsanteil die in diesem Jahr angefallenen Nothilfekosten. Diese 21 Kantone konnten also im 2013 neue Reserven von insgesamt 25 Mio. Franken bilden.

Anhang 1 stellt für die Gesamtperiode 2008 bis Ende 2013 je Kanton die Nothilfekosten den gesamten Abgeltungen gegenüber unter Berücksichtigung aller Zahlungen aus dem Ausgleichsfonds. Die Kantone Genf, Jura, Neuchâtel, und Waadt verfügen demnach über gar keine Reserven mehr. Sie haben mittlerweile sämtliche Pauschalen aller Jahre aufgebraucht. Relativ geringe Reserven weisen die Kantone Zürich und Schaffhausen auf. Beim Kanton Zürich sind die gesamten verbleibenden Reserven 10 % der im 2013 angefallenen Nothilfekosten, beim Kanton Schaffhausen 28 %.

Kantone, die über nur wenige oder keine Reserven mehr verfügen, weisen meistens (als gewichtigste Einflussgrösse) eine hohe Bezugsquote, verbunden mit einer überdurchschnittlichen Bezugsdauer und überdurchschnittlichen Tageskosten auf. Eine hohe Bezugsquote beziehungsweise eine lange Bezugsdauer stehen in der Regel in einem Zusammenhang mit einem relativ geringen Erfolg bei der freiwilligen oder zwangsweisen Ausreise.

Ausreise von Nothilfebeziehenden

Von den Personen, die im 2013 Nothilfe erhielten, reisten 34 % bis Ende Dezember 2013 kontrolliert aus. Die Ausreisequote ist gegenüber dem Vorjahr um drei Prozentpunkte gesunken. Dieser Rückgang wird in Zusammenhang gebracht mit einer Abnahme des Anteils an Dublin-NEE an allen Entscheiden 2013 gegenüber dem Vorjahr (Anteil 2012: 53 %; 2013: 51 %). Gerade bei den Personen mit einem Dublin-NEE ist aber die Ausreisequote deutlich höher als bei den anderen Nothilfebeziehenden. Ausserdem ist bei den Personen mit einem anderen NEE die Ausreisequote stark gefallen auf 23 % gegenüber 30 % im Vorjahr. Dies weist auf eine zunehmende Anzahl vollzugsschwieriger Fälle bei dieser Personenkategorie hin.

Ausblick auf 2014

Für das ganze Jahr 2014 sind rund 11'000 bis 12'000 neue rechtskräftige NEE und negative Entscheide zu erwarten, d.h. rund 2'000 Entscheide weniger als im Vorjahr (14'045 Entscheide).

Es ist anzunehmen, dass die **Anzahl Nothilfebeziehende** entsprechend dem Rückgang bei den Gesuchen weiter zurückgeht. Im 2014 sind 12'500 bis 13'500 Beziehende zu erwarten. Als Folge der Gesetzesänderungen vom 1. Februar 2014 und der weitgehenden Abschaffung der Nichteintretensentscheide (ausser Dublin-NEE) gibt es eine Verschiebung hin zu vermehrten negativen Asylentscheiden. Der Anteil der Personen mit einem negativen Entscheid an allen Nothilfebeziehenden wird ansteigen.

⁷ Inklusiv Ausgleichsanteil

Langzeitbeziehende: Der bisherige Anstieg wird sich sehr wahrscheinlich deutlich abflachen. Ab der zweiten Hälfte 2014 könnte die Zahl der LAB sogar wieder sinken.

Eine Mehrheit der Kantone wird auch im 2014 die anfallenden Nothilfekosten aus den neu ausbezahlten Nothilfepauschalen decken können (inkl. Ausgleichsanteil) oder weist aus Vorjahren noch ausreichend Reserven auf zur Deckung. Zusätzlich zu den Kantonen Genf, Jura, Neuchâtel und Waadt wird Ende 2014 auch der Kanton Zürich einen negativen Gesamtsaldo aufweisen, d.h. seine Nothilfekosten 2008-2014 übersteigen das Total der ausbezahlten Nothilfepauschalen (siehe Anhang 1).

Es wird auch für das 2014 mit einem hohen Anteil an Dublin-NEE gerechnet. Die vielen Dublin-NEE mit ihrer relativ geringen Bezugsquote und vor allem ihrer kurzen Bezugsdauer beeinflussen die Nothilferechnung günstig.

Nothilfe für Personen mit einem Mehrfachgesuch: Am 1. Februar 2014 sind diverse Änderungen des Asylgesetzes in Kraft getreten (Erlass 1). Namentlich erhalten Personen, die innerhalb von fünf Jahren nach einem rechtskräftigen Asyl- und Wegweisungsentscheid erneut ein Asylgesuch einreichen (Art. 111c AsylG) gemäss Artikel 82 Absatz 2 AsylG neu auf Gesuch hin nur noch Nothilfe. Den Kantonen wird für diese Personen während des Verfahrens keine Globalpauschale mehr ausgerichtet. Für jeden NEE oder negativen Entscheid mit neu angesetzter Ausreisefrist nach einem Mehrfachgesuch erhalten die Kantone ab Eintritt der Rechtskraft eine Nothilfepauschale.

Von dieser Regelung waren bei Inkrafttreten rund 600 Personen mit einem Mehrfachgesuch gemäss obiger Definition betroffen. Die Nothilfekosten für diese Übergangsfälle, aber auch für die Personen mit einem Mehrfachgesuch und Nothilfe ab 1.2.2014 sollen im Monitoring Sozialhilfestopp erfasst werden.

Als Folge dieser Gesetzesänderung ist mit einer Zunahme der Nothilfekosten insgesamt zu rechnen, und dies mindestens teilweise zu Lasten der bis Ende 2013 gebildeten Reserven.

Handlungsbedarf

Die Nothilfepauschalen des Jahres 2008 und 2009 vermögen die Nothilfekosten der Personen, deren Entscheid in diesen Jahren rechtskräftig wurde, nicht mehr zu decken. Trotzdem besteht insgesamt bei der Nothilfepauschale angesichts der hohen Reserven der Mehrheit der Kantone aus den Bundesabgeltungen der Jahre 2010 – 2013 derzeit kein Anpassungsbedarf.

Sollten die Monitoringzahlen zeigen, dass die Kantone aufgrund der neuen Regelung bei den Mehrfachgesuchen die gesamten Kosten im Bereich der Nothilfe nicht mehr zu decken vermögen, muss eine Anpassung der Bundesabgeltungen geprüft werden. Mangels anderer Daten zu den Nothilfekosten für Personen mit einem Mehrfachgesuch sind die Ergebnisse des Monitorings Sozialhilfestopp für das Jahr 2014 abzuwarten. Diese werden im Sommer 2015 vorliegen, namentlich auch die Daten zur Verfahrensdauer nach einem Mehrfachgesuch.

Eine der grösseren Herausforderungen wird auch in der Zukunft der Umgang mit den Langzeitbeziehenden sein. Das Thema wird im Rahmen des Fachausschusses Asylverfahren und Unterbringung weiter bearbeitet.

Anhänge zum Bericht Monitoring Sozialhilfestopp

Berichtsperiode 2013

(1. Januar - 31. Dezember 2013)



Anhänge zum Bericht Monitoring Sozialhilfestopp (Berichtsperiode 2013)

Die in den Tabellen aufgeführten Kosten beruhen auf Meldungen der Kantone. Diese Kosten wurden vom BFM nur einer groben Plausibilitätsprüfung, nicht aber einer Finanzaufsichtsprüfung unterzogen.

Anhang 1: Übersicht über Kosten und Abgeltungen 2008 – 2013	1
(inkl. Bezüge aus Ausgleichsfonds)	

Anhang 2: Zusammenzüge Nothilfekosten

2.1 nach Kategorie	Berichtsperiode	2
2.2 nach Rechtskraft	Gesamtperiode	3
2.3 nach Rechtskraft	Berichtsperiode	4

Anhang 3: Nothilfekosten Berichtsperiode: nach Entscheidkategorie

3.1 alle Fälle	5
3.2 NEGE	6
3.3 NEE-Dublin	7
3.4 NEE ohne Dublin	8

Anhang 4: Nothilfekosten Berichtsperiode: nach Rechtskraftjahr

4.1 Rechtskraft 2008	9
4.2 Rechtskraft 2009	10
4.3 Rechtskraft 2010	11
4.4 Rechtskraft 2011	12
4.5 Rechtskraft 2012	13
4.6 Rechtskraft 2013	14

Anhang 5: Nothilfekosten Gesamtperiode: nach Entscheidkategorie

5.1 alle Fälle	15
5.2 NEGE	16
5.3 NEE-Dublin	17
5.4 NEE ohne Dublin	18

Anhang 6: Nothilfekosten Gesamtperiode: nach Rechtskraftjahr

6.1 Rechtskraft 2008	19
6.2 Rechtskraft 2009	20
6.3 Rechtskraft 2010	21
6.4 Rechtskraft 2011	22
6.5 Rechtskraft 2012	23

Anhang 7: Profile Berichtsperiode

7.1	nach Nationalität (Top 5).....	24
7.2	nach Nationalität (Top 40).....	25
7.3	nach Altersgruppen / nach Geschlecht	26
7.4	nach Verfahrensdauer	27
7.5	nach Bezugsquartal und Quartal der Rechtskraft.....	28
7.6	nach Bezugsquartal und Quartal der Rechtskraft – Erstbezug.....	29

Anhang 8: Profile Gesamtperiode

8.1	nach Nationalität (Top 5).....	30
8.2	nach Nationalität (Top 40).....	31

Anhang 9: Ausreisen

9.1	nach Kanton	32
9.2	nach Kategorie	33

Anhang 1 Kosten und Abgeltungen Gesamtperiode 2008 - 2013 (inkl. Bezüge aus dem Ausgleichsfonds)

KT	Nothilfe- kosten 2008-2011	Abgeltungen 2008-2011	Saldo 2008-2011 (OHNE Zahlungen aus dem Ausgleichsfonds)	Bezüge 2008- 2011 aus dem Ausgleichs- fonds	Verteilung Restbetrag Ausgleichs- fonds gemäss Verteil-schlüssel	Saldo 2008-2011 (MIT Zahlungen aus dem Ausgleichsfonds)	Nothilfe- kosten 2012-2013	Abgeltung 2012- 2013 (inkl. Ausgleichs- anteil)	Saldo 2012-2013	Saldo 2008-2013
AG	7'276'370	10'182'934	2'906'564	0	2'078'681	4'985'245	5'401'598	14'034'710	8'633'112	13'618'357
AI	89'635	199'390	109'755	0	53'992	163'747	108'794	371'270	262'476	426'223
AR	215'091	773'142	558'051	0	215'967	774'018	178'571	1'399'377	1'220'806	1'994'824
BE	19'623'162	17'252'294	-2'370'868	3'041'839	3'644'441	4'315'412	19'984'351	24'392'626	4'408'275	8'723'687
BL	5'986'949	4'534'790	-1'452'159	1'586'085	998'847	1'132'773	4'940'882	7'623'257	2'682'375	3'815'149
BS	962'515	3'397'063	2'434'548	0	620'905	3'055'453	1'843'158	4'173'631	2'330'473	5'385'926
FR	3'949'332	4'469'796	520'464	94'477	890'863	1'505'804	3'649'027	6'021'743	2'372'716	3'878'519
GE	14'182'994	8'559'668	-5'623'326	5'847'994	1'511'768	1'736'436	14'124'880	10'244'344	-3'880'536	-2'144'100
GL	96'731	565'248	468'517	0	161'975	630'492	158'095	1'004'044	845'949	1'476'440
GR	1'523'214	3'561'252	2'038'038	0	728'888	2'766'926	894'002	4'883'719	3'989'717	6'756'643
JU	1'097'857	1'366'975	269'118	196'159	269'959	735'236	2'863'071	1'852'134	-1'010'937	-275'701
LU	1'255'328	5'499'482	4'244'154	0	1'322'797	5'566'951	1'995'845	8'333'242	6'337'397	11'904'348
NE	4'645'950	3'280'802	-1'365'148	1'596'465	647'901	879'218	5'323'627	4'129'437	-1'194'190	-314'973
NW	128'573	472'132	343'559	0	134'979	478'538	318'675	873'204	554'529	1'033'067
OW	220'468	410'800	190'332	0	134'979	325'311	136'224	881'404	745'180	1'070'492
SG	3'341'001	7'404'595	4'063'594	0	1'619'752	5'683'346	3'263'483	10'812'429	7'548'946	13'232'292
SH	1'669'765	1'371'593	-298'172	386'603	296'954	385'385	2'041'935	1'986'902	-55'033	330'353
SO	3'104'800	4'339'585	1'234'785	0	944'855	2'179'640	3'124'114	6'376'845	3'252'731	5'432'371
SZ	1'817'762	2'149'836	332'074	80'774	485'926	898'774	2'114'490	3'263'948	1'149'458	2'048'232
TG	1'619'064	4'118'633	2'499'569	0	755'884	3'255'453	1'464'921	5'828'122	4'363'201	7'618'654
TI	2'827'384	6'059'859	3'232'475	0	1'052'839	4'285'314	2'895'070	7'364'144	4'469'074	8'754'388
UR	163'108	476'140	313'032	0	134'979	448'011	117'943	852'977	735'034	1'183'045
VD	27'748'533	11'930'490	-15'818'043	15'842'505	2'267'652	2'292'114	33'186'490	15'914'191	-17'272'299	-14'980'185
VS	5'059'711	5'493'183	433'472	415'156	1'052'839	1'901'467	4'860'401	6'960'705	2'100'304	4'001'771
ZG	1'352'598	1'827'525	474'927	0	377'942	852'869	1'257'888	2'651'585	1'393'697	2'246'566
ZH	29'414'771	21'608'804	-7'805'967	9'622'886	4'589'296	6'406'215	36'845'226	32'339'899	-4'505'327	1'900'889
TOTAL	139'372'665	131'306'011	-8'066'654	38'710'943	26'995'860	57'640'149	153'092'760	184'569'889	31'477'129	89'117'278
									Reserve Kantone:	106'832'236

Anhang 2.1 Nothilfekosten 2013: Zusammenzug nach Kategorie ¹⁾

		Neufälle NEE (ohne Dublin)	Neufälle NEE-Dublin	Neufälle NEGE	Neufälle ALLE
1a	Rechtskräftige Entscheide im Beobachtungszeitraum ²⁾	3'823	7'180	3'115	14'118
1b	Rechtskräftige Entscheide kumuliert ³⁾	19'906	27'852	14'750	62'508
2a	Nothilfebeziehende insgesamt	4'273	4'897	4'631	13'720
2b	Nothilfebeziehende in % der kumulierten Entscheide	21	18	31	22
3	Nothilfebeziehende (nur Personen mit Unterstützung und Unterbringung)	3'863	3'946	4'393	12'133
4	Nothilfebeziehende (nur Personen mit Gesundheitskosten)	3'906	4'495	4'427	12'761
5a	Anzahl Unterstützungstage	543'487	180'897	771'813	1'496'197
5b	Anzahl Übernachtungen	559'542	187'030	788'839	1'535'411
6	Durchschnittliche Bezugsdauer (5b/2a): Anz. Nächte ⁴⁾	131	38	170	112
7	Unterstützungskosten	6'459'488	2'334'680	9'105'649	17'899'817
8a	Unterbringungskosten individuell	5'136'810	2'023'799	10'087'959	17'248'568
8b	Unterbringungskosten in Strukturen	11'625'187	4'289'282	7'473'989	23'388'457
8	Unterbringungskosten Total	16'761'996	6'313'081	17'561'948	40'637'025
9a	Gesundheitskosten Versicherung	6'206'929	2'531'755	7'316'212	16'054'896
9b	Gesundheitskosten effektiv	1'560'854	951'853	1'965'458	4'478'165
9	Gesundheitskosten Total	7'767'784	3'483'608	9'281'670	20'533'061
10	Transportkosten	141'745	30'386	143'832	315'963
11	Nothilfekosten Total	31'131'013	12'161'755	36'093'099	79'385'866
12a	Nothilfeentschädigungen Bund an Kantone (Basisanteil)	15'533'135	29'172'318	12'656'784	57'362'237
12b	Ausgleichsanteil	7'768'466	14'589'750	6'329'925	28'688'141
12	Nothilfeentschädigungen Bund an Kantone Total	23'301'601	43'762'068	18'986'709	86'050'378
14	Saldo Nothilfeentschädigungen minus Nothilfekosten	-7'829'412	31'600'313	-17'106'390	6'664'512
15	Unterstützungskosten pro Tag	12	13	12	12
16	Unterbringungskosten individuell pro Nacht	20	23	18	19
17	Unterbringungskosten in Strukturen pro Nacht	38	44	32	37
18	Anteil Unterbringungskosten in Strukturen an Gesamtkosten für Unterbringung in %	69	68	43	58
19	Gesundheitskosten pro Tag	14	19	12	14
20	Gesundheitskosten pro Person	1'989	775	2'097	1'609
21	Nothilfekosten pro Tag	57	67	47	53
22	Nothilfekosten pro Person	7'286	2'484	7'794	5'786
23	Nothilfekosten pro (im Beobachtungszeitraum) rk. Entscheid	8'143	1'693	11'772	5'623

1) Geringfügige Rundungsdifferenzen können auftreten

2) inkl. Korrektur der Entscheide des Vorjahres

3) Anzahl Entscheide kumuliert seit 1.1.2008

4) Durchschnittliche Dauer der Bezüge innerhalb des Berichtszeitraums. Von Bezügen, die allenfalls über das Jahresende hinaus andauern, ist nur der in den Berichtszeitraum fallende Teil berücksichtigt

Anhang 2.2 Nothilfekosten Gesamtperiode 2008 - 2013: Zusammenzug nach Rechtskraft ¹⁾

		Gesamtperiode 2008 - 2013						
		Neufälle mit RK 2008	Neufälle mit RK 2009	Neufälle mit RK 2010	Neufälle mit RK 2011	Neufälle mit RK 2012	Neufälle mit RK 2013	Neufälle ALLE
1a	Rechtskräftige Entscheide nach Jahr der Rechtskraft	4'501	6'859	10'520	10'194	16'121	14'045	
1b	Korrekturfälle ²⁾	65	-20	65	85	73		
1c	Rechtskräftige Entscheide kumuliert							62'508
2a	Nothilfebeziehende insgesamt	2'906	4'642	5'821	6'495	10'106	7'432	35'595
2b	Nothilfebeziehende in % der Entscheide	64	68	55	63	62	53	57
3	Nothilfebeziehende (nur Personen mit Unterstützung und Unterbringung)	2'713	4'348	5'504	6'034	9'412	6'881	33'368
4	Nothilfebeziehende (nur Personen mit Gesundheitskosten)	2'497	4'138	5'245	5'752	9'294	6'741	32'185
5a	Anzahl Unterstützungstage	792'442	1'268'072	1'249'782	945'991	1'112'569	493'141	5'861'997
5b	Anzahl Übernachtungen	814'864	1'301'372	1'273'919	968'623	1'138'869	504'898	6'002'545
6	Durchschnittliche Bezugsdauer (5b/2a): Anz. Nächte ³⁾	280	280	219	149	113	68	169
7	Unterstützungskosten	9'114'186	14'348'259	14'481'539	11'324'001	13'402'587	6'159'411	68'829'983
8a	Unterbringungskosten individuell	7'560'504	11'767'326	12'494'099	10'645'338	13'512'120	5'927'073	61'906'460
8b	Unterbringungskosten in Strukturen	12'336'351	21'566'509	17'456'802	13'124'718	17'394'236	8'972'331	90'850'947
8	Unterbringungskosten Total	19'896'855	33'333'835	29'950'901	23'770'056	30'906'356	14'899'404	152'757'407
9a	Gesundheitskosten Versicherung	6'323'406	10'574'135	11'960'975	11'074'364	12'504'325	5'230'244	57'667'449
9b	Gesundheitskosten effektiv	1'534'644	2'227'723	2'171'908	1'862'488	2'419'466	1'796'882	12'013'111
9	Gesundheitskosten Total	7'858'050	12'801'858	14'132'883	12'936'852	14'923'791	7'027'126	69'680'560
10	Transportkosten	134'955	233'657	302'114	215'119	210'734	100'899	1'197'478
11	Nothilfekosten Total	37'004'046	60'717'609	58'867'437	48'246'027	59'443'468	28'186'840	292'465'428
12a	Nothilfeentschädigungen Bund an Kantone (Basisanteil)	18'264'000	28'053'578	43'080'950	41'907'483	65'974'356	57'064'835	254'345'202
12b	Ausgleichsanteil	9'132'000	14'026'789	21'540'475	20'958'881	32'987'178	28'539'440	127'184'763
12	Nothilfeentschädigungen Bund an Kantone Total	27'396'000	42'080'367	64'621'425	62'866'364	98'961'534	85'604'275	381'529'965
14	Saldo Nothilfeentschädigungen minus Nothilfekosten ⁴⁾	-9'608'046	-18'637'242	5'753'988	14'620'337	39'518'066	57'417'435	89'064'537
15	Unterstützungskosten pro Tag	12	11	12	12	12	12	12
16	Unterbringungskosten individuell pro Nacht	17	18	17	18	20	21	18
17	Unterbringungskosten in Strukturen pro Nacht	34	34	32	34	38	41	35
18	Anteil Unterbringungskosten in Strukturen an Gesamtkosten für Unterbringung in %	62	65	58	55	56	60	59
19	Gesundheitskosten pro Tag	10	10	11	14	13	14	12
20	Gesundheitskosten pro Person	3'147	3'094	2'695	2'249	1'606	1'042	2'165
21	Nothilfekosten pro Tag	47	48	47	51	53	57	50
22	Nothilfekosten pro Person	12'734	13'080	10'113	7'428	5'882	3'793	8'216
23	Nothilfekosten pro (im Beobachtungszeitraum) rk. Entscheid ⁵⁾	8'104	8'878	5'561	4'694	3'671	2'007	4'679

1) Geringfügige Rundungsdifferenzen können auftreten

2) Nachträgliche Korrekturen; werden jeweils im 3. Quartal des Folgejahres abgerechnet

3) Durchschnittliche Dauer der Bezüge innerhalb des Berichtszeitraums. Von Bezügen, die allenfalls über das Jahresende hinaus andauern, ist nur der in den Berichtszeitraum fallende Teil berücksichtigt

4) Nettoprinzip; d.h. alle Erträge und Defizite wurden berücksichtigt

5) Für Neufälle ALLE sind die rk. Entscheide kumuliert berücksichtigt

Anhang 2.3 Nothilfekosten 2013: Zusammenzug nach Rechtskraft ¹⁾

		2013						
		Neufälle mit RK 2008	Neufälle mit RK 2009	Neufälle mit RK 2010	Neufälle mit RK 2011	Neufälle mit RK 2012	Neufälle mit RK 2013	Neufälle ALLE
1a	Rechtskräftige Entscheide nach Jahr der Rechtskraft	4'501	6'859	10'520	10'194	16'121	14'045	
1b	Korrekturfälle ²⁾	65	-20	65	85	73		
1c	Rechtskräftige Entscheide kumuliert							62'508
2a	Nothilfebeziehende insgesamt	214	454	672	975	4'058	7'432	13'720
2b	Nothilfebeziehende in % der Entscheide	5	7	6	9	25	53	22
3	Nothilfebeziehende (nur Personen mit Unterstützung und Unterbringung)	186	399	604	829	3'299	6'881	12'133
4	Nothilfebeziehende (nur Personen mit Gesundheitskosten)	207	441	643	922	3'881	6'741	12'761
5a	Anzahl Unterstützungstage	44'170	103'591	154'493	192'250	508'552	493'141	1'496'197
5b	Anzahl Übernachtungen	45'501	107'181	158'585	199'721	519'525	504'898	1'535'411
6	Durchschnittliche Bezugsdauer (5b/2a): Anz. Nächte ³⁾	213	236	236	205	128	68	112
7	Unterstützungskosten	521'604	1'187'326	1'755'371	2'252'834	6'023'270	6'159'411	17'899'816
8a	Unterbringungskosten individuell	530'305	1'011'409	1'771'727	2'220'531	5'787'524	5'927'073	17'248'569
8b	Unterbringungskosten in Strukturen	552'762	1'695'382	1'916'694	2'303'405	7'947'883	8'972'331	23'388'457
8	Unterbringungskosten Total	1'083'067	2'706'791	3'688'421	4'523'936	13'735'407	14'899'404	40'637'026
9a	Gesundheitskosten Versicherung	515'409	1'133'478	1'613'696	2'150'941	5'411'128	5'230'244	16'054'896
9b	Gesundheitskosten effektiv	101'026	223'410	360'062	488'349	1'508'436	1'796'882	4'478'165
9	Gesundheitskosten Total	616'435	1'356'888	1'973'758	2'639'290	6'919'564	7'027'126	20'533'061
10	Transportkosten	9'993	19'756	34'014	42'790	108'510	100'899	315'962
11	Nothilfekosten Total	2'231'099	5'270'761	7'451'564	9'458'850	26'786'751	28'186'840	79'385'865
12a	Nothilfeentschädigungen Bund an Kantone (Basisanteil)	18'264'000	28'053'578	43'080'950	41'907'483	65'974'356	57'064'835	254'345'202
12b	Ausgleichsanteil	9'132'000	14'026'789	21'540'475	20'958'881	32'987'178	28'539'440	127'184'763
12	Nothilfeentschädigungen Bund an Kantone Total	27'396'000	42'080'367	64'621'425	62'866'364	98'961'534	85'604'275	381'529'965
13	Kosten 2008 bis 2012 pro Memoria	34'772'947	55'446'848	51'415'873	38'787'177	32'656'717	0	213'079'562
14	Saldo Nothilfeentschädigungen minus Nothilfekosten ⁴⁾	-9'608'046	-18'637'242	5'753'988	14'620'337	39'518'066	57'417'435	89'064'538
15	Unterstützungskosten pro Tag	12	11	11	12	12	12	12
16	Unterbringungskosten individuell pro Nacht	18	18	17	17	19	21	19
17	Unterbringungskosten in Strukturen pro Nacht	35	34	34	33	36	41	37
18	Anteil Unterbringungskosten in Strukturen an Gesamtkosten für Unterbringung in %	51	63	52	51	58	60	58
19	Gesundheitskosten pro Tag	14	13	13	14	14	14	14
20	Gesundheitskosten pro Person	2'978	3'077	3'070	2'863	1'783	1'042	1'609
21	Nothilfekosten pro Tag	51	51	48	49	53	57	53
22	Nothilfekosten pro Person	10'426	11'610	11'089	9'701	6'601	3'793	5'786
23	Nothilfekosten pro (im Beobachtungszeitraum) rk. Entscheid ⁵⁾	489	771	704	920	1'654	2'007	5'652

1) Geringfügige Rundungsdifferenzen können auftreten

2) Nachträgliche Korrekturen; werden jeweils im 3. Quartal des Folgejahres abgerechnet

3) Durchschnittliche Dauer der Bezüge innerhalb des Berichtszeitraums. Von Bezügen, die allenfalls über das Jahresende hinaus andauern, ist nur der in den Berichtszeitraum fallende Teil berücksichtigt

4) Nettoprinzip; d.h. alle Erträge und Defizite wurden berücksichtigt

5) Für Neufälle ALLE sind die rk. Entscheide 2013 berücksichtigt

Anhang 3.1 Nothilfekosten 2013 - Neufälle Alle

Kanton	Nothilfe- beziehende Total	Nothilfe- kosten Total	Anzahl Über- nachtungen	Durchschnitts- kosten pro Über- nachtung	Entscheide 2013 (inkl. Korrektur)	Nothilfe- abgeltung (4063 Fr / Entscheid)	Ausgleichs- anteil (2032 Fr / Entscheid)	Bundes- abgeltungen minus Kosten	Anteil Nothilfe- Beziehende an kumul. rk. Entscheiden	Bezugs- dauer	Durch- schnitts- kosten pro Entscheid	Kostenart im Verhältnis zu Nothilfekosten Total (in %)		
												Unterstützung	Unterbringung	Gesundheit
AG	931	2'776'739	68'095	41	1'081	4'392'070	2'208'987	3'824'318	19	73	2'569	19	39	42
AI	20	53'198	1'570	34	29	117'849	57'376	122'027	18	79	1'834	24	30	47
AR	22	97'677	2'569	38	120	487'538	229'505	619'367	5	117	814	20	65	14
BE	1'941	10'522'182	191'296	55	2'009	8'162'600	3'872'899	1'513'317	24	99	5'238	26	45	29
BL	401	2'455'422	56'761	43	584	2'372'770	1'061'461	978'809	16	142	4'204	38	31	31
BS	231	992'875	23'252	43	332	1'348'927	659'827	1'015'879	15	101	2'991	39	37	24
FR	370	1'895'251	41'294	46	477	1'938'062	946'709	989'519	18	112	3'973	31	42	27
GE	1'012	7'107'658	172'924	41	815	3'311'521	1'606'536	-2'189'601	27	171	8'721	18	54	26
GL	43	84'997	4'923	17	61	247'854	172'129	334'985	15	114	1'393	35	6	59
GR	121	438'436	4'413	99	379	1'539'932	774'580	1'876'076	7	36	1'157	7	83	9
JU	196	1'351'882	18'629	73	149	605'398	286'881	-459'603	31	95	9'073	26	45	28
LU	447	1'015'891	20'011	51	574	2'332'184	1'405'719	2'722'012	17	45	1'770	24	40	34
NE	393	2'801'164	39'523	71	296	1'202'439	688'515	-910'209	27	101	9'463	11	70	18
NW	51	139'332	1'092	128	65	264'095	143'441	268'203	20	21	2'144	6	72	22
OW	38	57'609	2'446	24	61	247'854	143'441	333'686	16	64	944	40	44	16
SG	291	1'850'875	39'419	47	785	3'189'455	1'721'288	3'059'869	8	135	2'358	26	58	16
SH	166	1'160'373	22'482	52	155	629'754	315'570	-215'049	25	135	7'486	25	53	20
SO	439	1'541'855	32'086	48	496	2'015'281	1'004'085	1'477'511	21	73	3'109	31	51	18
SZ	186	1'090'097	14'740	74	252	1'023'887	516'387	450'177	18	79	4'326	17	70	13
TG	296	874'575	23'534	37	487	1'978'725	803'268	1'907'418	15	80	1'796	22	57	22
TI	187	1'681'945	19'181	88	515	2'092'445	1'118'837	1'529'337	7	103	3'266	15	76	10
UR	25	37'398	1'819	21	55	223'498	143'441	329'541	10	73	680	37	14	49
VD	1'982	17'858'447	315'806	57	1'230	4'997'523	2'409'804	-10'451'120	36	159	14'519	24	53	24
VS	708	2'266'670	61'079	37	527	2'141'190	1'118'837	993'358	29	86	4'301	32	28	39
ZG	210	681'661	16'033	43	213	865'408	401'634	585'381	24	76	3'200	21	41	38
ZH	3'013	18'551'657	340'434	54	2'371	9'633'978	4'876'984	-4'040'695	28	113	7'824	18	55	26
CH	13'720	79'385'867	1'535'411	52	14'118	57'362'237	28'688'141	6'664'511	22	112	5'623	23	51	26

Anhang 3.2 Nothilfekosten 2013 - Neufälle NEGE

Kanton	Nothilfe- beziehende Total	Nothilfe- kosten Total	Anzahl Über- nachtungen	Durchschnitts- kosten pro Über- nachtung	Entscheide 2013 (inkl. Korrektur)	Nothilfe- abgeltung (4063 Fr / Entscheid)	Ausgleichs- anteil (2032 Fr / Entscheid)	Bundes- abgeltungen minus Kosten	Anteil Nothilfe- Beziehende an kumul. rk. Entscheiden	Bezugs- dauer	Durch- schnitts- kosten pro Entscheid	Kostenart im Verhältnis zu Nothilfekosten Total (in %)		
												Unterstützung	Unterbringung	Gesundheit
AG	307	1'373'103	36'678	37	209	849'156	487'404	-36'543	30	119	6'570	20	41	39
AI	5	12'128	388	31	4	16'252	12'660	16'784	19	78	3'032	26	32	42
AR	11	51'231	1'321	39	25	101'564	50'639	100'973	13	120	2'049	20	63	17
BE	668	5'778'684	113'042	51	432	1'755'216	854'540	-3'168'928	32	169	13'377	29	44	27
BL	159	1'434'690	33'631	43	221	897'956	234'207	-302'527	22	212	6'492	39	32	30
BS	78	487'084	11'533	42	106	430'678	145'588	89'183	31	148	4'595	41	34	26
FR	132	989'417	22'854	43	106	430'678	208'888	-349'852	24	173	9'334	34	40	26
GE	414	3'336'318	91'809	36	206	837'044	354'476	-2'144'798	39	222	16'196	20	53	25
GL	19	48'588	3'268	15	13	52'819	37'980	42'210	22	172	3'738	36	7	57
GR	37	277'211	2'624	106	52	211'298	170'908	104'995	12	71	5'331	6	86	7
JU	53	519'470	8'026	65	28	113'764	63'299	-342'406	36	151	18'552	29	47	22
LU	127	443'869	9'039	49	108	438'826	310'166	305'123	21	71	4'110	25	40	31
NE	128	894'602	18'591	48	65	264'073	151'918	-478'611	33	145	13'763	15	61	23
NW	5	31'245	280	112	16	65'008	31'650	65'413	10	56	1'953	7	82	10
OW	9	10'356	411	25	7	28'441	31'650	49'735	16	46	1'479	44	66	-12
SG	135	1'077'804	21'813	49	163	662'269	379'796	-35'739	19	162	6'612	26	58	16
SH	57	519'932	12'052	43	27	109'701	69'629	-340'602	37	211	19'257	27	45	25
SO	137	782'943	18'406	43	117	475'415	221'547	-85'981	28	134	6'692	31	52	17
SZ	53	424'273	7'440	57	35	142'205	113'939	-168'130	23	140	12'122	23	63	14
TG	90	361'561	9'387	39	122	495'686	177'238	311'363	30	104	2'964	21	55	24
TI	54	634'431	9'348	68	49	199'076	246'867	-188'488	11	173	12'948	14	72	13
UR	11	18'706	1'112	17	2	8'126	31'650	21'070	17	101	9'353	28	19	52
VD	706	7'318'925	155'573	47	299	1'214'859	531'714	-5'572'352	49	220	24'478	28	47	26
VS	253	1'066'648	30'272	35	131	532'286	246'867	-287'494	37	120	8'142	31	30	39
ZG	66	315'805	8'607	37	46	186'898	88'619	-40'288	32	130	6'865	25	43	31
ZH	917	7'884'077	161'334	49	526	2'137'490	1'076'087	-4'670'500	36	176	14'989	20	55	25
CH	4'631	36'093'099	788'839	46	3'115	12'656'784	6'329'925	-17'106'390	31	170	11'587	25	49	26

Anhang 3.3 Nothilfekosten 2013 - Neufälle NEE-Dublin

Kanton	Nothilfe- beziehende Total	Nothilfe- kosten Total	Anzahl Über- nachtungen	Durchschnitts- kosten pro Über- nachtung	Entscheide 2013 (inkl. Korrektur)	Nothilfe- abgeltung (4063 Fr / Entscheid)	Ausgleichs- anteil (2032 Fr / Entscheid)	Bundes- abgeltungen minus Kosten	Anteil Nothilfe- Beziehende an kumul. rk. Entscheiden	Bezugs- dauer	Durch- schnitts- kosten pro Entscheid	Kostenart im Verhältnis zu Nothilfekosten Total (in %)		
												Unterstützung	Unterbringung	Gesundheit
AG	310	328'848	4'557	72	548	2'226'513	1'123'411	3'021'075	13	15	600	10	32	57
AI	6	9'028	215	42	16	65'008	29'180	85'160	12	36	564	19	24	57
AR	0	0	0	0	70	284'410	116'718	401'128	0	0	0			
BE	838	1'798'903	28'246	64	1'094	4'444'944	1'969'616	4'615'657	22	34	1'644	23	44	33
BL	142	242'932	5'500	44	249	1'011'687	539'821	1'308'576	15	39	976	37	31	32
BS	86	145'208	3'375	43	155	629'776	335'564	820'132	11	39	937	36	45	18
FR	115	160'081	2'967	54	226	918'249	481'462	1'239'630	13	26	708	27	34	37
GE	243	971'588	17'777	55	351	1'426'135	817'026	1'271'573	17	73	2'768	11	63	25
GL	7	3'904	109	36	35	142'205	87'539	225'839	5	16	112	20	2	78
GR	62	72'159	881	82	267	1'084'843	393'923	1'406'607	8	14	270	12	69	19
JU	90	403'315	4'725	85	79	320'988	145'898	63'570	34	53	5'105	23	41	34
LU	208	168'424	3'642	46	324	1'316'412	714'898	1'862'886	17	18	520	28	27	45
NE	151	916'494	9'978	92	126	511'740	350'154	-54'600	26	66	7'274	10	73	17
NW	30	52'732	392	135	33	134'079	72'949	154'296	21	13	1'598	6	68	26
OW	10	3'483	23	151	39	158'457	72'949	227'923	9	2	89	6	8	87
SG	24	153'856	1'800	85	426	1'730'838	875'385	2'452'367	1	75	361	15	77	8
SH	61	253'510	3'209	79	84	341'292	160'487	248'270	20	53	3'018	30	55	14
SO	193	284'548	4'993	57	249	1'011'676	510'641	1'237'769	19	26	1'143	30	48	22
SZ	67	151'131	1'516	100	144	585'083	262'616	696'568	13	23	1'050	14	71	15
TG	120	130'782	3'454	38	256	1'040'128	408'513	1'317'859	12	29	511	21	55	24
TI	52	129'791	1'231	105	298	1'210'785	569'000	1'649'994	4	24	436	22	71	7
UR	2	301	4	75	34	138'142	72'949	210'790	2	2	9	0	3	97
VD	544	2'576'025	35'915	72	545	2'214'313	1'225'539	863'827	25	66	4'727	20	58	22
VS	212	277'509	5'713	49	247	1'003'528	569'000	1'295'019	23	27	1'124	36	19	46
ZG	88	81'048	1'435	56	110	446'930	204'257	570'139	22	16	737	18	15	66
ZH	1'236	2'846'155	45'373	63	1'175	4'774'157	2'480'258	4'408'260	25	37	2'422	16	50	34
CH	4'897	12'161'755	187'030	65	7'180	29'172'318	14'589'750	31'600'313	18	38	1'694	19	52	29

Anhang 3.4 Nothilfekosten 2013 - Neufälle NEE ohne Dublin

Kanton	Nothilfe- beziehende Total	Nothilfe- kosten Total	Anzahl Über- nachtungen	Durchschnitts- kosten pro Über- nachtung	Entscheide 2013 (inkl. Korrektur)	Nothilfe- abgeltung (4063 Fr / Entscheid)	Ausgleichs- anteil (2032 Fr / Entscheid)	Bundes- abgeltungen minus Kosten	Anteil Nothilfe- Beziehende an kumul. rk. Entscheiden	Bezugs- dauer	Durch- schnitts- kosten pro Entscheid	Kostenart im Verhältnis zu Nothilfekosten Total (in %)		
												Unterstützung	Unterbringung	Gesundheit
AG	320	1'074'788	26'860	40	324	1'316'401	598'172	839'785	22	84	3'317	19	39	42
AI	9	32'042	967	33	9	36'589	15'537	20'084	29	107	3'560	24	30	46
AR	11	46'446	1'248	37	25	101'564	62'148	117'266	9	113	1'858	21	67	11
BE	441	2'944'595	50'008	59	483	1'962'440	1'048'743	66'588	19	113	6'096	23	47	30
BL	101	777'800	17'630	44	114	463'127	287'433	-27'240	14	175	6'823	37	31	32
BS	67	360'583	8'344	43	71	288'473	178'675	106'565	14	125	5'079	38	38	24
FR	123	745'753	15'473	48	145	589'135	256'359	99'741	18	126	5'143	27	46	26
GE	362	2'799'753	63'338	44	262	1'064'638	435'034	-1'300'081	28	175	10'686	18	53	27
GL	17	32'505	1'546	21	13	52'830	46'611	66'936	21	91	2'500	36	4	60
GR	22	89'067	908	98	60	243'791	209'749	364'473	4	41	1'484	6	84	9
JU	53	429'097	5'878	73	42	170'646	77'685	-180'767	23	111	10'217	25	45	28
LU	113	403'598	7'330	55	142	576'946	380'655	554'003	14	65	2'842	20	45	33
NE	120	990'068	10'954	90	105	426'626	186'443	-376'999	25	91	9'429	9	75	15
NW	16	55'356	420	132	16	65'008	38'842	48'495	25	26	3'460	6	70	24
OW	19	43'770	2'012	22	15	60'956	38'842	56'028	24	106	2'918	41	41	17
SG	135	619'215	15'806	39	196	796'348	466'108	643'241	12	117	3'159	30	52	18
SH	49	386'932	7'221	54	44	178'761	85'453	-122'718	24	147	8'794	19	63	17
SO	110	474'364	8'687	55	130	528'190	271'896	325'723	18	79	3'649	31	52	16
SZ	66	514'693	5'784	89	73	296'599	139'832	-78'261	21	88	7'051	13	75	11
TG	86	382'233	10'693	36	109	442'911	217'517	278'196	12	124	3'507	22	59	19
TI	81	917'723	8'602	107	168	682'584	302'970	67'831	8	106	5'463	14	79	7
UR	12	18'391	703	26	19	77'230	38'842	97'682	16	59	968	46	8	46
VD	753	7'963'497	124'318	64	386	1'568'351	652'551	-5'742'595	39	165	20'631	22	56	22
VS	245	922'513	25'094	37	149	605'376	302'970	-14'167	29	102	6'191	33	29	38
ZG	57	284'808	5'991	48	57	231'580	108'759	55'531	20	105	4'997	17	46	37
ZH	885	7'821'426	133'727	58	666	2'706'035	1'320'639	-3'794'751	27	151	11'744	17	57	25
CH	4'273	31'131'013	559'542	56	3'823	15'533'135	7'768'466	-7'829'412	21	131	8'143	21	54	25

Anhang 4.1 Nothilfekosten 2013 - Neufälle mit Rechtskraft 2008

Kanton	Nothilfe- beziehende Total	Nothilfe- kosten Total	Anzahl Über- nachtungen	Durchschnitts- kosten pro Über- nachtung	Entscheide 2008 (inkl. Korrektur)	Anteil Nothilfe- Beziehende an kumul. rk. Entscheiden	Bezugs- dauer	Kostenart im Verhältnis zu Nothilfekosten Total (in %)		
								Unterstützung	Unterbringung	Gesundheit
AG	27	116'854	2'268	52	347	8	84	15	42	43
AI	0	0	0	0	7	0	0			
AR	0	0	0	0	28	0	0			
BE	17	212'562	3'724	57	568	3	219	24	49	28
BL	15	190'661	4'302	44	142	11	287	37	30	32
BS	6	51'917	1'038	50	167	4	173	35	31	34
FR	8	96'367	2'265	43	135	6	283	33	42	24
GE	22	296'258	5'745	52	323	7	261	14	58	25
GL	1	7'260	365	20	22	5	365	40	5	54
GR	0	0	0	0	128	0	0			
JU	3	49'902	843	59	49	6	281	32	51	16
LU	6	27'866	231	121	176	3	39	10	19	71
NE	4	43'500	435	100	101	4	109	11	71	18
NW	0	0	0	0	15	0	0			
OW	0	0	0	0	16	0	0			
SG	5	23'083	590	39	267	2	118	20	40	40
SH	1	18'146	365	50	40	3	365	24	46	28
SO	7	55'303	2'514	22	130	5	359	37	51	11
SZ	0	0	0	0	57	0	0			
TG	1	14'455	365	40	160	1	365	20	53	26
TI	0	0	0	0	206	0	0			
UR	0	0	0	0	19	0	0			
VD	49	526'626	11'213	47	458	11	229	26	46	28
VS	2	18'222	325	56	191	1	163	18	19	63
ZG	0	0	0	0	51	0	0			
ZH	40	482'118	8'913	54	763	5	223	18	59	22
CH	214	2'231'100	45'501	49	4'566	5	213	23	49	28

Anhang 4.2 Nothilfekosten 2013 - Neufälle mit Rechtskraft 2009

Kanton	Nothilfe- beziehende Total	Nothilfe- kosten Total	Anzahl Über- nachtungen	Durchschnitts- kosten pro Über- nachtung	Entscheide 2009 (inkl. Korrektur)	Anteil Nothilfe- Beziehende an kumul. rk. Entscheiden	Bezugs- dauer	Kostenart im Verhältnis zu Nothilfekosten Total (in %)		
								Unterstützung	Unterbringung	Gesundheit
AG	26	149'615	4'556	33	582	4	175	23	42	35
AI	0	0	0	0	11	0	0			
AR	2	28'136	730	39	41	5	365	21	69	10
BE	47	566'993	10'365	55	941	5	221	25	46	29
BL	14	166'138	3'595	46	262	5	257	36	29	35
BS	4	41'946	730	57	153	3	183	41	26	33
FR	16	214'653	4'643	46	248	6	290	29	45	25
GE	51	590'840	15'955	37	455	11	313	19	54	24
GL	0	0	0	0	23	0	0			
GR	2	40'601	402	101	221	1	201	7	93	1
JU	5	70'318	1'130	62	65	8	226	30	49	18
LU	5	20'568	232	89	319	2	46	9	31	60
NE	10	66'108	1'296	51	176	6	130	9	71	20
NW	1	482	4	120	24	4	4	7	76	17
OW	0	0	0	0	20	0	0			
SG	13	125'029	2'690	46	368	4	207	22	55	22
SH	4	23'434	411	57	62	6	103	25	26	43
SO	6	70'042	1'330	53	236	3	222	31	55	14
SZ	4	42'508	740	57	114	4	185	24	55	22
TG	7	53'580	1'277	42	147	5	182	19	49	32
TI	4	52'527	1'095	48	336	1	274	21	56	23
UR	0	0	0	0	33	0	0			
VD	92	1'203'374	22'448	54	584	16	244	25	48	27
VS	21	148'935	5'188	29	292	7	247	35	30	36
ZG	6	27'206	581	47	78	8	97	18	38	44
ZH	114	1'567'726	27'783	56	1'048	11	244	18	60	22
CH	454	5'270'761	107'181	49	6'839	7	236	23	51	26

Anhang 4.3 Nothilfekosten 2013 - Neufälle mit Rechtskraft 2010

Kanton	Nothilfe- beziehende Total	Nothilfe- kosten Total	Anzahl Über- nachtungen	Durchschnitts- kosten pro Über- nachtung	Entscheide 2010 (inkl. Korrektur)	Anteil Nothilfe- Beziehende an kumul. rk. Entscheiden	Bezugs- dauer	Kostenart im Verhältnis zu Nothilfekosten Total (in %)		
								Unterstützung	Unterbringung	Gesundheit
AG	26	158'533	4'860	33	793	3	187	23	37	40
AI	1	10'378	360	29	17	6	360	28	35	38
AR	1	1'693	57	30	51	2	57	26	72	0
BE	73	952'981	18'546	51	1'414	5	254	28	44	28
BL	17	197'905	4'453	44	372	5	262	37	30	32
BS	8	82'142	1'641	50	325	2	205	37	25	37
FR	7	59'574	1'115	53	365	2	159	19	59	23
GE	85	878'898	23'246	38	692	12	273	18	56	23
GL	2	6'146	404	15	48	4	202	38	7	56
GR	0	0	0	0	256	0	0			
JU	14	119'932	1'750	69	107	13	125	28	44	27
LU	9	78'465	1'394	56	424	2	155	19	45	34
NE	8	148'939	1'742	85	269	3	218	9	78	13
NW	0	0	0	0	35	0	0			
OW	7	25'940	1'460	18	35	20	209	48	42	10
SG	21	189'209	5'011	38	598	4	239	20	63	17
SH	17	103'756	2'218	47	118	14	130	25	37	33
SO	28	214'611	5'766	37	341	8	206	30	53	15
SZ	8	121'546	2'300	53	183	4	288	25	64	12
TG	12	62'538	1'593	39	389	3	133	20	53	27
TI	11	103'549	1'837	56	476	2	167	14	64	21
UR	0	0	0	0	33	0	0			
VD	167	2'199'455	42'713	51	955	17	256	25	47	28
VS	34	278'992	8'356	33	480	7	246	30	31	39
ZG	6	55'976	1'527	37	153	4	255	27	35	34
ZH	110	1'400'407	26'236	53	1'656	7	239	19	57	24
CH	672	7'451'564	158'585	47	10'585	6	236	24	49	26

Anhang 4.4 Nothilfekosten 2013 - Neufälle mit Rechtskraft 2011

Kanton	Nothilfe- beziehende Total	Nothilfe- kosten Total	Anzahl Über- nachtungen	Durchschnitts- kosten pro Über- nachtung	Entscheide 2011 (inkl. Korrektur)	Anteil Nothilfe- Beziehende an kumul. rk. Entscheiden	Bezugs- dauer	Kostenart im Verhältnis zu Nothilfekosten Total (in %)		
								Unterstützung	Unterbringung	Gesundheit
AG	72	337'966	9'592	35	780	9	133	21	36	42
AI	0	0	0	0	14	0	0			
AR	2	8'951	186	48	70	3	93	17	44	39
BE	84	956'868	18'007	53	1'316	6	214	25	45	29
BL	31	360'518	8'600	42	338	9	277	39	32	28
BS	8	58'783	1'231	48	191	4	154	38	31	30
FR	26	286'939	7'191	40	350	7	277	40	35	24
GE	88	895'957	23'760	38	634	14	270	19	48	30
GL	3	12'465	822	15	46	7	274	35	7	58
GR	2	33'184	314	106	270	1	157	0	86	14
JU	17	124'442	1'512	82	115	15	89	24	36	38
LU	10	58'204	995	58	432	2	100	20	45	32
NE	36	208'199	4'249	49	260	14	118	14	59	27
NW	3	3'056	6	509	42	7	2	2	18	80
OW	1	-1'419	0		30	3	0	0	0	100
SG	37	330'655	8'630	38	587	6	233	23	59	18
SH	14	103'784	2'678	39	117	12	191	34	42	21
SO	15	96'388	2'034	47	359	4	136	30	56	14
SZ	12	145'172	1'892	77	174	7	158	16	65	19
TG	10	88'632	2'476	36	317	3	248	22	59	18
TI	9	75'252	1'283	59	471	2	143	21	60	19
UR	1	3'121	221	14	32	3	221	0	29	71
VD	240	2'907'006	55'540	52	936	26	231	25	47	28
VS	57	308'708	9'058	34	387	15	159	30	33	37
ZG	14	119'397	2'323	51	167	8	166	14	47	38
ZH	183	1'936'622	37'121	52	1'844	10	203	19	55	26
CH	975	9'458'850	199'721	47	10'279	9	205	24	48	28

Anhang 4.5 Nothilfekosten 2013 - Neufälle mit Rechtskraft 2012

Kanton	Nothilfe- beziehende Total	Nothilfe- kosten Total	Anzahl Über- nachtungen	Durchschnitts- kosten pro Über- nachtung	Entscheide 2012 (inkl. Korrektur)	Anteil Nothilfe- Beziehende an kumul. rk. Entscheiden	Bezugs- dauer	Kostenart im Verhältnis zu Nothilfekosten Total (in %)		
								Unterstützung	Unterbringung	Gesundheit
AG	279	897'862	21'446	42	1'203	23	77	18	36	46
AI	8	27'589	814	34	34	24	102	24	30	47
AR	4	10'757	332	32	100	4	83	24	67	8
BE	419	3'116'099	58'096	54	1'947	22	139	27	44	29
BL	114	860'122	20'271	42	734	16	178	39	32	29
BS	84	439'078	10'606	41	351	24	126	40	37	23
FR	96	562'953	12'199	46	503	19	127	30	43	27
GE	320	2'277'379	56'609	40	876	37	177	18	54	25
GL	20	45'590	2'754	17	96	21	138	37	5	57
GR	32	136'825	1'679	81	416	8	52	9	81	9
JU	52	449'324	6'246	72	156	33	120	27	45	26
LU	90	342'092	5'847	59	731	12	65	20	44	32
NE	117	910'515	13'091	70	332	35	112	11	70	19
NW	10	25'027	166	151	74	14	17	5	61	34
OW	12	17'031	562	30	82	15	47	33	44	21
SG	89	621'983	12'768	49	976	9	143	23	61	16
SH	63	509'641	10'330	49	167	38	164	21	56	22
SO	89	366'947	6'586	56	537	17	74	28	49	23
SZ	39	334'722	4'575	73	276	14	117	16	74	10
TG	76	297'996	8'087	37	518	15	106	22	56	22
TI	52	713'681	8'852	81	708	7	170	16	74	10
UR	13	15'002	802	19	82	16	62	35	15	50
VD	697	6'587'892	113'719	58	1'408	50	163	23	53	24
VS	279	645'767	16'569	39	586	48	59	30	29	41
ZG	55	228'568	4'995	46	224	25	91	19	38	42
ZH	949	6'346'308	121'524	52	3'077	31	128	19	54	26
CH	4'058	26'786'751	519'525	52	16'194	25	128	22	51	26

Anhang 4.6 Nothilfekosten 2013 - Neufälle mit Rechtskraft 2013

Kanton	Nothilfe- beziehende Total	Nothilfe- kosten Total	Anzahl Über- nachtungen	Durchschnitts- kosten pro Über- nachtung	Entscheide 2013 (inkl. Korrektur)	Nothilfe- abgeltung Bund 1)	Bundes- abgeltungen minus Kosten	Anteil Nothilfe- Beziehende an kumul. rk. Entscheiden	Bezugs- dauer	Durch- schnitts- kosten pro Entscheid	Kostenart im Verhältnis zu Nothilfekosten Total (in %)		
											Unterstützung	Unterbringung	Gesundheit
AG	508	1'115'909	25'373	44	1'084	6'601'829	5'485'920	47	50	1'029	17	42	41
AI	11	15'231	396	38	27	166'780	151'549	41	36	564	21	26	53
AR	13	48'139	1'264	38	122	724'002	675'862	11	97	395	20	66	14
BE	1'303	4'716'679	82'558	57	2'006	12'003'202	7'286'524	65	63	2'351	26	45	29
BL	211	680'078	15'540	44	586	3'436'877	2'756'799	36	74	1'161	38	31	31
BS	122	319'009	8'006	40	331	2'001'260	1'682'251	37	66	964	40	42	18
FR	220	674'766	13'881	49	476	2'875'790	2'201'024	46	63	1'418	28	41	30
GE	448	2'168'326	47'609	46	799	4'844'546	2'676'220	56	106	2'714	16	55	27
GL	17	13'537	578	23	60	415'017	401'479	28	34	226	26	5	69
GR	85	227'826	2'018	113	374	2'290'127	2'062'301	23	24	609	7	82	11
JU	106	537'964	7'148	75	148	886'718	348'755	72	67	3'635	23	46	29
LU	329	488'696	11'312	43	572	3'722'469	3'233'772	58	34	854	29	38	33
NE	226	1'423'902	18'710	76	315	1'964'792	540'889	72	83	4'520	12	71	17
NW	37	110'767	916	121	65	406'792	296'025	57	25	1'704	7	76	17
OW	18	16'057	424	38	60	386'477	370'421	30	24	268	29	43	26
SG	131	560'916	9'730	58	785	4'901'821	4'340'905	17	74	715	36	53	11
SH	67	401'612	6'480	62	156	947'762	546'150	43	97	2'574	27	59	13
SO	296	738'564	13'856	53	493	3'001'939	2'263'376	60	47	1'498	32	50	17
SZ	123	446'148	5'233	85	251	1'533'523	1'087'374	49	43	1'777	16	71	13
TG	191	357'374	9'736	37	483	2'761'533	2'404'159	40	51	740	22	59	19
TI	111	736'937	6'114	121	515	3'205'483	2'468'546	22	55	1'431	12	82	6
UR	11	19'275	796	24	52	353'973	334'698	21	72	371	44	11	45
VD	752	4'434'093	70'173	63	1'227	7'382'614	2'948'521	61	93	3'614	23	61	17
VS	318	866'046	21'583	40	528	3'258'302	2'392'256	60	68	1'640	36	25	39
ZG	130	250'514	6'607	38	214	1'269'034	1'018'520	61	51	1'171	24	42	33
ZH	1'648	6'818'476	118'857	57	2'316	14'261'613	7'443'136	71	72	2'944	17	54	28
CH	7'432	28'186'840	504'898	56	14'045	85'604'275	57'417'435	53	68	2'007	22	53	25

1) 6'095 Fr pro Entscheid. Ausgleichsanteil mit berücksichtigt (prov. Zahlen für 2013).

Anhang 5.1 Nothilfekosten Gesamtperiode 2008 - 2013 - Neufälle Alle

Kanton	Nothilfe- beziehende Total	Nothilfe- kosten Total	Anzahl Über- nachtungen	Durchschnitts- kosten pro Über- nachtung	Entscheide 2008 - 2013	Nothilfe- abgeltung 2008 - 2013	Bundes- abgeltungen minus Kosten	Anteil Nothilfe- Beziehende an kumul. rk. Entscheiden	Bezugs- dauer	Durch- schnitts- kosten pro Entscheid	Kostenart im Verhältnis zu Nothilfekosten Total (in %)		
											Unterstützung	Unterbringung	Gesundheit
AG	2'360	12'677'968	310'381	41	4'789	19'488'248	6'810'280	49	132	2'647	19	48	34
AI	38	198'429	5'043	39	110	447'607	249'178	35	133	1'804	20	25	54
AR	58	393'662	9'111	43	412	1'676'228	1'282'566	14	157	955	19	68	13
BE	5'641	39'607'513	739'652	54	8'192	33'334'750	-6'272'763	69	131	4'835	27	47	26
BL	1'349	10'927'830	268'284	41	2'434	9'906'024	-1'021'806	55	199	4'490	40	33	28
BS	483	2'805'673	71'744	39	1'518	6'171'890	3'366'217	32	149	1'848	39	36	25
FR	1'134	7'598'360	169'880	45	2'077	8'453'006	854'646	55	150	3'658	31	44	24
GE	2'453	28'307'874	645'038	44	3'779	15'374'829	-12'933'045	65	263	7'491	17	56	25
GL	105	254'827	11'457	22	295	1'200'132	945'305	36	109	864	31	10	59
GR	695	2'417'216	39'639	61	1'665	6'775'598	4'358'382	42	57	1'452	11	80	9
JU	425	3'960'928	57'631	69	640	2'603'843	-1'357'085	66	136	6'189	32	42	25
LU	1'476	3'251'173	71'427	46	2'654	10'801'612	7'550'439	56	48	1'225	30	44	25
NE	1'095	9'969'578	169'478	59	1'453	5'913'215	-4'056'363	75	155	6'861	13	67	20
NW	132	447'248	3'457	129	255	1'037'703	590'455	52	26	1'754	6	72	22
OW	103	356'691	15'454	23	243	988'648	631'957	42	150	1'468	36	52	11
SG	868	6'604'484	202'925	33	3'581	14'570'274	7'965'790	24	234	1'844	26	52	22
SH	415	3'711'699	76'734	48	660	2'685'779	-1'025'920	63	185	5'624	24	57	18
SO	1'153	6'228'914	125'795	50	2'096	8'530'382	2'301'468	55	109	2'972	34	52	13
SZ	663	3'932'252	57'023	69	1'055	4'294'073	361'821	63	86	3'727	19	65	15
TG	873	3'083'985	106'596	29	2'014	8'191'394	5'107'409	43	122	1'531	28	50	22
TI	802	5'722'454	97'066	59	2'712	11'036'696	5'314'242	30	121	2'110	19	65	17
UR	108	281'051	9'720	29	251	1'021'484	740'433	43	90	1'120	43	16	41
VD	3'627	60'935'023	1'086'510	56	5'568	22'651'983	-38'283'040	65	300	10'944	24	54	22
VS	1'753	9'920'112	287'876	34	2'464	10'025'811	105'699	71	164	4'026	35	30	35
ZG	536	2'610'486	62'308	42	887	3'609'583	999'097	60	116	2'943	21	44	33
ZH	7'250	66'259'996	1'302'316	51	10'704	43'554'410	-22'705'586	68	180	6'190	20	58	22
CH	35'595	292'465'425	6'002'545	49	62'508	254'345'202	-38'120'223	57	169	4'679	24	52	24

Anhang 5.2 Nothilfekosten Gesamtperiode 2008 - 2013 - Neufälle NEGE

Kanton	Nothilfe- beziehende Total	Nothilfe- kosten Total	Anzahl Über- nachtungen	Durchschnitts- kosten pro Über- nachtung	Entscheide 2008 - 2013	Nothilfe- abgeltung 2008 - 2013	Bundes- abgeltungen minus Kosten	Anteil Nothilfe- Beziehende an kumul. rk. Entscheiden	Bezugs- dauer	Durch- schnitts- kosten pro Entscheid	Kostenart im Verhältnis zu Nothilfekosten Total (in %)		
											Unterstützung	Unterbringung	Gesundheit
AG	778	5'990'690	151'676	39	1'009	4'101'512	-1'889'178	77	195	5'937	20	49	32
AI	7	18'386	554	33	27	109'782	91'396	26	79	681	24	30	46
AR	17	151'496	3'870	39	87	353'954	202'458	20	228	1'741	21	64	15
BE	1'725	19'884'911	398'672	50	2'076	8'440'319	-11'444'592	83	231	9'578	29	46	25
BL	458	5'756'095	142'258	40	728	2'958'872	-2'797'223	63	311	7'907	40	33	27
BS	106	972'377	23'348	42	250	1'016'999	44'623	42	220	3'890	39	34	26
FR	333	3'285'276	78'747	42	541	2'200'513	-1'084'763	62	236	6'073	36	39	24
GE	789	11'864'506	332'818	36	1'055	4'288'657	-7'575'849	75	422	11'246	21	46	31
GL	37	92'056	5'370	17	85	345'456	253'400	44	145	1'083	35	13	53
GR	148	1'021'612	16'109	63	308	1'252'224	230'612	48	109	3'317	10	82	7
JU	102	1'502'713	24'978	60	146	593'267	-909'446	70	245	10'293	36	40	23
LU	456	1'594'142	37'339	43	604	2'457'538	863'396	75	82	2'639	31	47	20
NE	323	3'072'084	70'803	43	387	1'574'096	-1'497'988	83	219	7'938	16	57	26
NW	15	88'096	693	127	52	211'201	123'105	29	46	1'694	7	75	18
OW	36	142'269	6'566	22	55	223'355	81'086	65	182	2'587	29	60	10
SG	345	3'188'545	95'051	34	719	2'922'013	-266'532	48	276	4'435	25	52	23
SH	125	1'717'094	41'712	41	154	626'953	-1'090'141	81	334	11'150	29	45	24
SO	303	2'661'922	63'722	42	490	1'993'117	-668'805	62	210	5'432	33	51	15
SZ	194	1'757'651	31'693	55	232	944'447	-813'204	84	163	7'576	24	61	15
TG	169	837'391	27'066	31	298	1'212'386	374'995	57	160	2'810	26	50	23
TI	279	2'109'098	42'431	50	495	2'015'182	-93'916	56	152	4'261	19	58	23
UR	49	173'120	5'466	32	66	268'760	95'640	74	112	2'623	42	19	38
VD	1'122	22'117'784	482'994	46	1'443	5'866'249	-16'251'535	78	430	15'328	27	47	25
VS	592	4'667'257	147'223	32	691	2'810'068	-1'857'189	86	249	6'754	33	32	35
ZG	163	1'238'854	31'400	39	205	833'596	-405'258	80	193	6'043	24	45	29
ZH	1'915	25'386'289	536'136	47	2'547	10'353'674	-15'032'615	75	280	9'967	21	56	23
CH	10'586	121'291'712	2'798'695	43	14'750	59'974'190	-61'317'522	72	264	8'223	26	48	25

Anhang 5.4 Nothilfekosten Gesamtperiode 2008 - 2013 - Neufälle NEE ohne Dublin

Kanton	Nothilfe- beziehende Total	Nothilfe- kosten Total	Anzahl Über- nachtungen	Durchschnitts- kosten pro Über- nachtung	Entscheide 2008 - 2013	Nothilfe- abgeltung 2008 - 2013	Bundes- abgeltungen minus Kosten	Anteil Nothilfe- Beziehende an kumul. rk. Entscheiden	Bezugs- dauer	Durch- schnitts- kosten pro Entscheidung	Kostenart im Verhältnis zu Nothilfekosten Total (in %)		
											Unterstützung	Unterbringung	Gesundheit
AG	943	5'767'372	146'069	39	1'483	6'031'320	263'948	64	155	3'889	19	49	32
AI	20	148'606	3'728	40	31	126'121	-22'485	65	186	4'794	20	25	55
AR	37	221'534	5'156	43	121	491'868	270'334	31	139	1'831	19	69	12
BE	1'518	12'530'560	231'423	54	2'349	9'558'335	-2'972'225	65	152	5'334	26	51	24
BL	386	4'100'494	101'807	40	731	2'976'040	-1'124'454	53	264	5'609	40	33	27
BS	147	1'190'774	33'360	36	494	2'002'316	811'542	30	227	2'410	40	34	25
FR	419	3'583'527	76'614	47	680	2'767'279	-816'248	62	183	5'270	27	51	22
GE	911	11'904'347	243'059	49	1'306	5'313'043	-6'591'304	70	267	9'115	15	63	20
GL	45	142'860	5'500	26	82	333'606	190'746	55	122	1'742	29	9	62
GR	271	1'021'899	17'746	58	566	2'303'364	1'281'465	48	65	1'805	12	80	8
JU	143	1'481'448	20'712	72	226	919'538	-561'910	63	145	6'555	30	45	23
LU	419	1'189'493	22'963	52	820	3'335'869	2'146'376	51	55	1'451	29	45	25
NE	361	4'161'136	60'035	69	474	1'928'709	-2'232'427	76	166	8'779	11	72	17
NW	37	120'145	877	137	63	256'305	136'160	59	24	1'907	6	67	27
OW	50	206'843	8'791	24	80	325'721	118'878	63	176	2'586	42	47	10
SG	462	3'043'219	101'670	30	1'114	4'531'152	1'487'933	41	220	2'732	28	50	22
SH	136	1'414'601	26'603	53	201	817'165	-597'436	68	196	7'038	19	68	13
SO	370	2'589'882	47'422	55	614	2'497'722	-92'160	60	128	4'218	32	57	10
SZ	211	1'550'778	18'443	84	309	1'257'006	-293'772	68	87	5'019	15	71	14
TG	313	1'753'915	60'913	29	732	2'973'063	1'219'148	43	195	2'396	28	52	20
TI	429	3'339'940	51'700	65	1'046	4'252'810	912'870	41	121	3'193	18	68	14
UR	44	90'840	3'394	27	74	300'792	209'952	59	77	1'228	50	10	39
VD	1'372	31'493'098	493'501	64	1'940	7'889'059	-23'604'039	71	360	16'234	22	57	20
VS	617	4'097'847	114'552	36	831	3'380'426	-717'421	74	186	4'931	37	30	33
ZG	174	1'184'678	26'874	44	285	1'159'767	-24'911	61	154	4'157	19	47	33
ZH	2'148	30'365'821	584'172	52	3'254	13'237'168	-17'128'653	66	272	9'332	19	61	19
CH	11'983	128'695'657	2'507'084	51	19'906	80'965'564	-47'730'093	60	209	6'465	22	56	21

Anhang 5.3 Nothilfekosten Gesamtperiode 2008 - 2013 - Neufälle NEE-Dublin

Kanton	Nothilfe- beziehende Total	Nothilfe- kosten Total	Anzahl Über- nachtungen	Durchschnitts- kosten pro Über- nachtung	Entscheide 2008 - 2013	Nothilfe- abgeltung 2008 - 2013	Bundes- abgeltungen minus Kosten	Anteil Nothilfe- Beziehende an kumul. rk. Entscheiden	Bezugs- dauer	Durch- schnitts- kosten pro Entscheid	Kostenart im Verhältnis zu Nothilfekosten Total (in %)		
											Unterstützung	Unterbringung	Gesundheit
AG	679	919'906	12'636	73	2'297	9'355'416	8'435'510	30	19	400	10	35	55
AI	12	31'437	761	41	52	211'704	180'267	23	63	605	19	24	56
AR	4	20'632	85	243	204	830'406	809'774	2	21	101	3	90	6
BE	2'474	7'192'042	109'557	66	3'767	15'336'096	8'144'054	66	44	1'909	23	44	33
BL	530	1'071'241	24'219	44	975	3'971'112	2'899'871	54	46	1'099	37	30	33
BS	235	642'522	15'036	43	774	3'152'575	2'510'053	30	64	830	34	43	22
FR	391	729'557	14'519	50	856	3'485'214	2'755'657	46	37	852	29	36	34
GE	802	4'539'021	69'161	66	1'418	5'773'129	1'234'108	57	86	3'201	10	66	22
GL	24	19'911	587	34	128	521'070	501'159	19	24	156	23	7	70
GR	280	373'705	5'784	65	791	3'220'010	2'846'305	35	21	472	8	72	20
JU	183	976'766	11'941	82	268	1'091'038	114'272	68	65	3'645	27	42	30
LU	623	467'539	11'125	42	1'230	5'008'205	4'540'666	51	18	380	31	29	40
NE	437	2'736'358	38'640	71	592	2'410'410	-325'948	74	88	4'622	12	71	17
NW	81	239'007	1'887	127	140	570'197	331'190	58	23	1'707	7	73	21
OW	18	7'579	97	78	108	439'572	431'993	17	5	70	12	17	71
SG	69	372'721	6'204	60	1'748	7'117'109	6'744'388	4	90	213	12	76	12
SH	158	580'005	8'419	69	305	1'241'661	661'656	52	53	1'902	23	62	15
SO	487	977'110	14'651	67	992	4'039'543	3'062'433	49	30	985	45	40	15
SZ	273	623'822	6'887	91	514	2'092'620	1'468'798	53	25	1'214	15	64	21
TG	402	492'679	18'617	26	984	4'005'945	3'513'266	41	46	501	30	42	27
TI	109	273'417	2'935	93	1'171	4'768'704	4'495'287	9	27	233	20	69	11
UR	19	17'090	860	20	111	451'932	434'842	17	45	154	14	11	75
VD	1'228	7'324'141	110'015	67	2'185	8'896'675	1'572'534	56	90	3'352	22	56	22
VS	580	1'155'008	26'101	44	942	3'835'317	2'680'310	62	45	1'226	39	22	39
ZG	217	186'954	4'034	46	397	1'616'220	1'429'266	55	19	471	19	21	58
ZH	3'345	10'507'887	182'008	58	4'903	19'963'568	9'455'681	68	54	2'143	17	52	30
CH	13'660	42'478'056	696'766	61	27'852	113'405'448	70'927'392	49	51	1'525	20	52	28

Anhang 6.1 Nothilfekosten Gesamtperiode 2008 - 2013 - Neufälle mit Rechtskraft 2008

Kanton	Nothilfe- beziehende Total	Nothilfe- kosten Total	Anzahl Über- nachtungen	Durchschnitts- kosten pro Über- nachtung	Entscheide 2008	Anteil Nothilfe- Beziehende an kumul. rk. Entscheiden	Bezugs- dauer	Durch- schnitts- kosten pro Entscheid	Kostenart im Verhältnis zu Nothilfekosten Total (in %)			Bundes- abgeltungen (1 minus Kosten Stand 31.12.2013
									Unterstützung	Unterbringung	Gesundheit	
AG	271	2'568'020	60'200	43	347	78	222	7'401	19	54	27	-116'854
AI	0	0	0	0	7	0	0	0				28'000
AR	9	45'599	367	124	28	32	41	1'629	7	88	5	66'401
BE	436	4'351'932	92'663	47	568	77	213	7'662	29	51	20	-541'611
BL	108	2'032'921	52'803	39	142	76	489	14'316	39	35	26	-424'062
BS	28	337'079	8'342	40	167	17	298	2'018	35	31	34	330'921
FR	81	970'218	23'145	42	135	60	286	7'187	35	42	23	-208'635
GE	241	3'924'331	83'096	47	323	75	345	12'150	16	62	19	-566'275
GL	9	51'991	1'535	34	22	41	171	2'363	26	9	65	36'009
GR	63	298'521	4'713	63	128	49	75	2'332	10	84	6	213'479
JU	19	250'571	4'269	59	49	39	225	5'114	39	36	24	-49'902
LU	87	302'408	5'311	57	176	49	61	1'718	29	44	25	401'592
NE	89	631'663	13'240	48	101	88	149	6'254	15	55	30	-79'458
NW	2	2'658	0		15	13	0	177	0	0	100	57'342
OW	9	33'104	1'076	31	16	56	120	2'069	19	63	17	30'896
SG	140	1'221'857	43'727	28	267	52	312	4'576	22	51	27	-23'083
SH	28	308'573	7'183	43	40	70	257	7'714	24	54	21	-34'650
SO	71	665'297	16'047	41	130	55	226	5'118	28	59	13	-55'303
SZ	50	313'695	3'597	87	57	88	72	5'503	16	64	21	0
TG	50	383'765	11'976	32	160	31	240	2'399	25	56	19	256'235
TI	118	414'252	9'145	45	206	57	78	2'011	22	58	20	409'748
UR	11	49'846	1'006	50	19	58	91	2'623	61	11	27	26'154
VD	325	8'794'009	164'012	54	458	71	505	19'201	25	54	21	-1'272'221
VS	154	1'128'929	35'975	31	191	81	234	5'911	38	32	30	-18'222
ZG	26	299'387	7'078	42	51	51	272	5'870	19	50	30	0
ZH	481	7'623'418	164'358	46	763	63	342	9'991	22	61	17	-1'204'814
CH	2'906	37'004'045	814'864	45	4'566	64	280	8'104	25	54	21	-2'738'312

¹⁾ Zahlungen aus dem Ausleihfonds mit berücksichtigt

Anhang 6.2 Nothilfekosten Gesamtperiode 2009 - 2013 - Neufälle mit Rechtskraft 2009

Kanton	Nothilfe- beziehende Total	Nothilfe- kosten Total	Anzahl Über- nachtungen	Durchschnitts- kosten pro Über- nachtung	Entscheide 2009	Anteil Nothilfe- Beziehende an kumul. rk. Entscheiden	Bezugs- dauer	Durch- schnitts- kosten pro Entscheid	Kostenart im Verhältnis zu Nothilfekosten Total (in %)			Bundes- abgeltungen (1 minus Kosten Stand 31.12.2013)
									Unterstützung	Unterbringung	Gesundheit	
AG	348	3'174'836	81'197	39	582	60	233	5'455	19	53	27	-149'615
AI	5	35'697	894	40	11	45	179	3'245	20	25	55	9'425
AR	13	174'133	4'565	38	41	32	351	4'247	22	66	12	-5'951
BE	751	8'158'639	165'767	49	941	80	221	8'670	28	50	21	-740'744
BL	217	2'295'285	57'155	40	262	83	263	8'761	40	33	27	-244'710
BS	50	396'981	12'071	33	153	33	241	2'595	46	28	26	230'625
FR	193	2'089'401	45'930	45	248	78	238	8'425	29	48	22	-308'348
GE	316	6'017'802	138'451	43	455	69	438	13'226	17	60	21	-1'265'208
GL	9	18'936	899	21	23	39	100	823	22	24	54	75'410
GR	127	737'510	13'260	56	221	57	104	3'337	12	81	7	169'032
JU	35	336'472	5'269	64	65	54	151	5'176	35	41	21	-69'842
LU	184	628'701	14'686	43	319	58	80	1'971	35	49	15	679'837
NE	159	1'939'408	34'781	56	176	90	219	11'019	11	72	17	-245'883
NW	15	57'218	438	131	24	63	29	2'384	6	70	23	41'230
OW	13	82'879	2'675	31	20	65	206	4'144	29	53	16	0
SG	187	1'471'863	51'919	28	368	51	278	4'000	29	49	21	37'673
SH	51	658'097	14'987	44	62	82	294	10'614	25	60	14	-85'288
SO	128	1'138'799	23'870	48	236	54	186	4'825	32	55	12	-70'042
SZ	88	608'922	9'299	65	114	77	106	5'341	21	59	20	-42'508
TG	63	537'285	17'381	31	147	43	276	3'655	26	51	23	65'709
TI	157	954'215	19'070	50	336	47	121	2'840	21	59	20	424'057
UR	15	75'369	1'941	39	33	45	129	2'284	41	24	33	59'997
VD	430	11'859'692	209'076	57	584	74	486	20'308	23	54	23	-2'899'975
VS	265	1'902'403	59'582	32	292	91	225	6'515	36	32	31	-148'935
ZG	50	518'676	11'145	47	78	64	223	6'650	18	50	30	-27'206
ZH	773	14'848'389	305'064	49	1'048	74	395	14'168	20	61	18	-3'966'952
CH	4'642	60'717'609	1'301'372	47	6'839	68	280	8'878	24	55	21	-8'478'210

¹⁾ Zahlungen aus dem Ausgleichsfonds mit berücksichtigt

Anhang 6.3 Nothilfekosten Gesamtperiode 2010 - 2013 - Neufälle mit Rechtskraft 2010

Kanton	Nothilfe- beziehende Total	Nothilfe- kosten Total	Anzahl Über- nachtungen	Durchschnitts- kosten pro Über- nachtung	Entscheide 2010	Anteil Nothilfe- Beziehende an kumul. rk. Entscheiden	Bezugs- dauer	Durch- schnitts- kosten pro Entscheid	Kostenart im Verhältnis zu Nothilfekosten Total (in %)			Bundes- abgeltungen (1 minus Kosten Stand 31.12.2013
									Unterstützung	Unterbringung	Gesundheit	
AG	288	2'064'164	56'282	37	793	36	195	2'603	21	46	33	1'257'760
AI	5	64'731	1'623	40	17	29	325	3'808	20	25	55	17'957
AR	8	23'753	604	39	51	16	76	466	22	64	14	237'809
BE	939	7'890'324	147'603	53	1'414	66	157	5'580	27	48	25	-952'981
BL	279	2'280'167	56'736	40	372	75	203	6'129	41	33	26	-197'905
BS	47	437'878	11'494	38	325	14	245	1'347	37	29	34	1'040'098
FR	184	1'311'375	29'331	45	365	50	159	3'593	28	49	23	174'175
GE	471	6'326'889	163'266	39	692	68	347	9'143	20	50	28	-2'237'307
GL	22	47'683	2'114	23	48	46	96	993	33	19	48	188'170
GR	105	381'986	7'190	53	256	41	68	1'492	12	78	9	842'156
JU	64	802'824	14'287	56	107	60	223	7'503	40	35	23	-109'731
LU	178	540'116	12'521	43	424	42	70	1'274	33	48	18	1'516'263
NE	186	1'617'850	29'560	55	269	69	159	6'014	14	66	19	-148'939
NW	5	8'143	56	145	35	14	11	233	2	63	35	168'052
OW	18	171'520	9'429	18	35	51	524	4'901	44	53	3	6'812
SG	148	1'187'764	41'652	29	598	25	281	1'986	26	49	24	1'618'340
SH	88	920'239	19'722	47	118	75	224	7'799	25	51	23	-188'829
SO	150	1'607'883	34'702	46	341	44	231	4'715	33	54	11	-27'417
SZ	121	963'801	16'531	58	183	66	137	5'267	23	66	12	-50'352
TG	125	745'045	26'026	29	389	32	208	1'915	28	48	24	1'027'156
TI	207	1'400'981	30'088	47	476	43	145	2'943	20	55	24	799'549
UR	16	28'529	1'215	23	33	48	76	865	41	11	46	139'526
VD	619	13'806'246	254'674	54	955	65	411	14'457	24	52	24	-5'447'796
VS	342	2'309'711	67'536	34	480	71	197	4'812	35	29	36	-156'871
ZG	101	609'690	15'608	39	153	66	155	3'985	26	40	30	40'780
ZH	1'105	11'318'147	224'069	51	1'656	67	203	6'835	19	59	21	-1'400'407
CH	5'821	58'867'437	1'273'919	46	10'585	55	219	5'561	25	51	24	-1'843'931

¹⁾ Zahlungen aus dem Ausgleichsfonds mit berücksichtigt

Anhang 6.4 Nothilfekosten Gesamtperiode 2011 - 2013 - Neufälle mit Rechtskraft 2011

Kanton	Nothilfe- beziehende Total	Nothilfe- kosten Total	Anzahl Über- nachtungen	Durchschnitts- kosten pro Über- nachtung	Entscheide 2011	Anteil Nothilfe- Beziehende an kumul. rk. Entscheiden	Bezugs- dauer	Durch- schnitts- kosten pro Entscheid	Kostenart im Verhältnis zu Nothilfekosten Total (in %)			Bundes- abgeltungen (1 minus Kosten Stand 31.12.2013)
									Unterstützung	Unterbringung	Gesundheit	
AG	380	1'762'529	42'503	41	780	49	112	2'260	18	43	39	1'700'774
AI	2	15'000	338	44	14	14	169	1'071	18	23	59	82'572
AR	7	65'868	1'281	51	70	10	183	941	15	68	16	381'497
BE	1'000	6'729'882	113'945	59	1'316	76	114	5'114	25	44	32	-956'868
BL	241	1'732'446	40'344	43	338	71	167	5'126	38	31	31	-354'420
BS	87	382'677	9'488	40	191	46	109	2'004	38	38	24	861'709
FR	205	1'333'761	31'363	43	350	59	153	3'811	35	41	24	93'189
GE	474	4'824'985	106'753	45	634	75	225	7'610	16	53	29	-1'105'788
GL	15	33'321	1'547	22	46	33	103	724	29	8	63	275'702
GR	130	350'240	6'361	55	270	48	49	1'297	10	77	12	1'297'216
JU	87	766'538	11'313	68	115	76	130	6'666	33	36	29	-93'837
LU	285	336'537	6'542	51	432	66	23	779	26	37	36	2'416'825
NE	219	2'018'727	37'332	54	260	84	170	7'764	14	63	23	-208'199
NW	23	66'496	475	140	42	55	21	1'583	7	66	28	205'972
OW	11	6'896	282	24	30	37	26	230	43	49	7	213'671
SG	118	1'044'256	30'992	34	587	20	263	1'779	25	50	24	2'465'676
SH	79	531'518	11'131	48	117	68	141	4'543	23	60	15	-54'509
SO	217	864'096	13'808	63	359	60	64	2'407	50	40	10	1'161'128
SZ	127	696'209	9'137	76	174	73	72	4'001	17	68	15	226'770
TG	191	471'382	19'568	24	317	60	102	1'487	33	43	23	1'387'940
TI	119	787'654	14'852	53	471	25	125	1'672	22	60	19	1'922'242
UR	16	40'385	1'670	24	32	50	104	1'262	34	19	48	191'313
VD	674	10'565'294	191'474	55	936	72	284	11'288	24	50	25	-5'364'601
VS	300	1'825'037	52'806	35	387	78	176	4'716	34	30	35	119'126
ZG	98	454'465	10'073	45	167	59	103	2'721	18	45	35	309'674
ZH	1'390	10'539'827	203'245	52	1'844	75	146	5'716	19	56	25	-1'936'622
CH	6'495	48'246'027	968'623	50	10'279	63	149	4'694	23	49	27	5'238'151

¹⁾ Zahlungen aus dem Ausgleichsfonds mit berücksichtigt

Anhang 6.5 Nothilfekosten Gesamtperiode 2012 - 2013 - Neufälle mit Rechtskraft 2012

Kanton	Nothilfe- beziehende Total	Nothilfe- kosten Total	Anzahl Über- nachtungen	Durchschnitts- kosten pro Über- nachtung	Entscheide 2012	Anteil Nothilfe- Beziehende an kumul. rk. Entscheiden	Bezugs- dauer	Durch- schnitts- kosten pro Entscheid	Kostenart im Verhältnis zu Nothilfekosten Total (in %)			Bundes- abgeltungen (1 minus Kosten Stand 31.12.2013)
									Unterstützung	Unterbringung	Gesundheit	
AG	664	1'992'510	44'826	44	1'203	55	68	1'656	17	39	44	5'440'371
AI	16	67'770	1'792	38	34	47	112	1'993	21	26	52	136'720
AR	10	36'170	1'030	35	100	10	103	362	23	58	18	639'205
BE	1'436	7'760'057	137'116	57	1'947	74	95	3'986	26	44	30	4'629'367
BL	339	1'906'933	45'706	42	734	46	135	2'598	40	32	28	2'279'447
BS	178	932'050	22'343	42	351	51	126	2'655	38	42	20	1'240'321
FR	290	1'218'839	26'230	46	503	58	90	2'423	31	40	28	1'927'114
GE	641	5'045'541	105'863	48	876	73	165	5'760	15	58	25	354'257
GL	37	89'358	4'784	19	96	39	129	931	35	5	59	499'669
GR	201	421'134	6'097	69	416	48	30	1'012	9	78	13	2'172'458
JU	130	1'266'559	15'345	83	156	83	118	8'119	26	50	22	-301'143
LU	482	954'715	21'055	45	731	66	44	1'306	28	43	28	3'656'058
NE	293	2'338'027	35'855	65	332	88	122	7'042	12	69	19	-173'382
NW	52	201'966	1'572	128	74	70	30	2'729	7	73	21	264'446
OW	36	46'235	1'568	29	82	44	44	564	34	40	24	448'692
SG	167	1'117'828	24'905	45	976	17	149	1'145	19	63	18	4'792'780
SH	111	891'660	17'231	52	167	66	155	5'339	21	57	20	147'480
SO	338	1'214'275	23'512	52	537	63	70	2'261	31	50	18	2'160'631
SZ	190	903'477	13'226	68	276	69	70	3'273	19	66	16	826'948
TG	301	589'135	21'909	27	518	58	73	1'137	30	47	23	2'477'454
TI	139	1'428'415	17'797	80	708	20	128	2'018	16	73	11	2'730'246
UR	44	67'646	3'092	22	82	54	70	825	38	12	51	431'358
VD	1'015	11'475'689	197'101	58	1'408	72	194	8'150	24	56	20	-2'944'112
VS	464	1'887'986	50'394	37	586	79	109	3'222	35	28	37	1'814'417
ZG	166	477'754	11'797	40	224	74	71	2'133	21	39	39	904'797
ZH	2'366	15'111'739	286'723	53	3'077	77	121	4'911	19	55	26	2'966'547
CH	10'106	59'443'468	1'138'869	52	16'194	62	113	3'671	23	52	25	39'522'146

¹⁾ Zahlungen aus dem Ausgleichsfonds mit berücksichtigt

Anhang 7.1 Rechtskräftige Entscheide und Nothilfebeziehende: nach Nationalität

Statistiken 2013

Meiste Entscheide

Nationalität	Beziehende	Entscheide
1 Nigeria	2'081	10'239
2 Tunesien	963	5'098
3 Serbien	813	4'648
4 Georgien	339	2'670
5 Algerien	773	2'553

Wenigste Entscheide

Nationalität	Beziehende	Entscheide
1 Bangladesh	66	206
2 Ägypten	105	325
3 Ohne Nationalität	80	328
4 Sierra Leone	71	340
5 Belarus	75	391

Meiste Beziehende

Nationalität	Bezugsquote	Beziehende
1 Nigeria	20.3	2'081
2 Tunesien	18.9	963
3 Serbien	17.5	813
4 Algerien	30.3	773
5 Kosovo	28.7	661

Wenigste Beziehende

Nationalität	Bezugsquote	Beziehende
1 Bangladesh	32.0	66
2 Sierra Leone	20.9	71
3 Belarus	19.2	75
4 Libyen	18.7	75
5 Sudan	16.9	77

Höchste Nothilfebezugsquote

Nationalität	Beziehende	Quote
1 Senegal	236	35.7
2 Sri Lanka	608	35.5
3 Äthiopien	215	35.1
4 Mongolei	247	33.2
5 Mali	136	33.0

Tiefste Nothilfebezugsquote

Nationalität	Beziehende	Quote
1 Irak	242	11.8
2 Georgien	339	12.7
3 Somalia	123	15.1
4 Côte d'Ivoire	112	15.4
5 Syrien	152	16.0

Höchste NEE-Dublin Quote

Nationalität	NEE	Quote
1 Syrien	135	88.8
2 Afghanistan	210	72.4
3 Somalia	89	72.4
4 Libyen	53	70.7
5 Mali	95	69.9

Tiefste NEE-Dublin Quote

Nationalität	NEE	Quote
1 Mongolei	1	0.4
2 Serbien	16	2.0
3 Bosnien u. Herzegowina	6	2.7
4 Mazedonien eh. Jug. Rep.	11	3.0
5 Türkei	17	6.7

Höchste Bezugsdauer

Nationalität	Beziehende	Dauer
1 Mongolei	247	261
2 Äthiopien	215	243
3 Kongo DR	183	175
4 Iran	207	173
5 Staat unbekannt	303	170

Tiefste Bezugsdauer

Nationalität	Beziehende	Dauer
1 Tunesien	963	50
2 Marokko	645	56
3 Georgien	339	60
4 Libyen	75	61
5 Sierra Leone	71	62

Höchste Durchschnittskosten pro Tag

Nationalität	Beziehende	Kosten
1 Libyen	75	70.5
2 Tunesien	963	70.3
3 Sierra Leone	71	68.9
4 Marokko	645	66.4
5 Gambia	379	63.7

Tiefste Durchschnittskosten pro Tag

Nationalität	Beziehende	Kosten
1 Türkei	253	40.4
2 Armenien	127	41.3
3 Serbien	813	41.4
4 Kosovo	661	41.7
5 Mongolei	247	43.3

Anhang 7.2 Rechtskräftige Entscheide und Nothilfebeziehende: nach Nationalität

Top 40: Nationalitäten mit mehr als 66 Beziehenden

Anteil NEE/NEGE an Anzahl Nothilfebeziehende

Nationalität	2013									
	Anzahl Entscheide 01.01.2008 - 31.12.2013	in % zu Total	Anzahl Nothilfebeziehende	in % zu Total	Bezugsquote	Bezugsdauer	Durchschnittskosten	NEE in % zu Nothilfebez.	NEGE in % zu Nothilfebez.	Dublin in % zu Nothilfebez.
Afghanistan	1'105	1.8	290	2.1	26	125	55	4.5	23.1	72.4
Ägypten	325	0.5	105	0.8	32	64	59	21.9	22.9	55.2
Algerien	2'553	4.1	773	5.6	30	93	63	52.0	20.1	27.9
Armenien	465	0.7	127	0.9	27	133	41	37.0	40.9	22.0
Äthiopien	613	1.0	215	1.6	35	243	46	20.9	65.6	13.5
Bangladesh	206	0.3	66	0.5	32	132	49	42.4	36.4	21.2
Belarus	391	0.6	75	0.5	19	82	55	61.3	21.3	17.3
Bosnien u. Herzegowina	1'151	1.8	223	1.6	19	159	45	39.0	58.3	2.7
Côte d'Ivoire	725	1.2	112	0.8	15	122	55	39.3	32.1	28.6
Eritrea	1'739	2.8	376	2.7	22	116	54	19.1	20.2	60.6
Gambia	1'467	2.3	379	2.7	26	67	64	43.5	15.8	40.6
Georgien	2'670	4.3	339	2.4	13	60	56	18.0	15.0	67.0
Ghana	807	1.3	151	1.1	19	80	57	31.1	10.6	58.3
Guinea	1'484	2.4	298	2.2	20	92	62	40.3	25.8	33.9
Guinea-Bissau	894	1.4	265	1.9	30	96	56	52.1	32.8	15.1
Irak	2'054	3.3	242	1.7	12	153	53	22.3	55.0	22.7
Iran	771	1.2	207	1.5	27	173	50	13.5	60.4	26.1
Kamerun	392	0.6	90	0.7	23	140	50	22.2	52.2	25.6
Kongo DR	637	1.0	183	1.3	29	175	47	11.5	77.0	11.5
Kosovo	2'307	3.7	661	4.8	29	145	42	15.7	63.7	20.6
Libyen	402	0.6	75	0.5	19	61	71	20.0	9.3	70.7
Mali	412	0.7	136	1.0	33	63	61	28.7	1.5	69.9
Marokko	1'980	3.2	645	4.7	33	56	66	35.3	8.4	56.3
Mazedonien eh. Jug. Rep.	1'869	3.0	367	2.7	20	131	45	32.7	64.3	3.0
Mongolei	744	1.2	247	1.8	33	261	43	56.7	42.9	0.4
Nigeria	10'239	16.4	2'081	15.0	20	79	61	44.4	6.8	48.7
Ohne Nationalität	328	0.5	80	0.6	24	138	51	31.3	25.0	43.8
Pakistan	505	0.8	161	1.2	32	122	52	24.8	43.5	31.7
Russland	1'352	2.2	297	2.1	22	115	48	9.8	42.1	48.1
Senegal	661	1.1	236	1.7	36	78	63	46.6	23.7	29.7
Serbien	4'648	7.4	813	5.9	17	169	41	32.3	65.7	2.0
Sierra Leone	340	0.5	71	0.5	21	62	69	26.8	9.9	63.4
Somalia	815	1.3	123	0.9	15	76	51	17.1	10.6	72.4
Sri Lanka	1'715	2.7	608	4.4	35	129	47	6.6	84.7	8.7
Staat unbekannt	1'025	1.6	303	2.2	30	170	49	45.9	39.9	14.2
Sudan	456	0.7	77	0.6	17	112	52	19.5	20.8	59.7
Syrien	950	1.5	152	1.1	16	62	56	9.9	1.3	88.8
Togo	442	0.7	94	0.7	21	156	50	20.2	62.8	17.0
Tunesien	5'098	8.2	963	7.0	19	50	70	26.3	10.3	63.4
Türkei	1'404	2.2	253	1.8	18	123	40	10.7	82.6	6.7
Andere (108 Nationalitäten)	4'367	7.0	884	6.4	20	133	50	27.7	43.0	29.3
Total	62'508	100.0	13'843	100.0	22	111	52	31.0	33.6	35.4

Bezugsquote = Anzahl Beziehende pro 100 Entscheide

Anhang 7.3 Rechtskräftige Entscheide und Nothilfebeziehende:
nach Altersgruppen / nach Geschlecht

nach Altersgruppen:

Alter	2013						
	Anzahl Entscheide 01.01.2008 - 31.12.2013	%	Anzahl Nothilfe- beziehende	%	Bezugs- quote	Bezugs- dauer	Durch- schnitts- kosten
0-17 Jahre	8'545	13.7	2'239	16.3	26	165	37
18-29 Jahre	33'560	53.7	6'301	45.9	19	92	58
30-39 Jahre	14'839	23.7	3'604	26.3	24	105	56
> 40 Jahre	5'564	8.9	1'580	11.5	28	129	55
TOTAL	62'508	100.0	13'724	100.0	22	112	52

Bezugsquote = Anzahl Beziehende pro 100 Entscheide

nach Geschlecht:

Geschlecht	2013						
	Anzahl Entscheide 01.01.2008 - 31.12.2013	%	Anzahl Nothilfe- beziehende	%	Bezugs- quote	Bezugs- dauer	Durch- schnitts- kosten
Männer	47'408	75.8	9'606	70.0	20	90	59
Frauen	7'413	11.9	2'029	14.8	27	160	49
Kinder unter 15	7'687	12.3	2'089	15.2	27	167	37
TOTAL	62'508	100.0	13'724	100.0	22	112	52

Anhang 7.4 Rechtskräftige Entscheide und Nothilfebeziehende:
nach Verfahrensdauer / nach Entscheidort / nach Ort der Rechtskraft

nach Verfahrensdauer:

Verfahrensdauer- in Tagen	2013						
	Anzahl Entscheide 01.01.2008 - 31.12.2013	%	Anzahl Nothilfe- beziehende	%	Bezugs- quote	Bezugs- dauer	Durch- schnitts- kosten
>= 730 Tage	5'433	8.7	1'710	12.4	31	193	44
548 - 729	1'554	2.5	543	3.9	35	166	46
366 - 547	2'758	4.4	981	7.1	36	156	49
181 - 365	7'910	12.7	2'079	15.1	26	128	51
30 - 180	42'248	67.6	7'889	57.2	19	78	59
< 30 Tage	2'605	4.2	593	4.3	23	144	43
unbekannt		0.0		0.0	0	0	0
TOTAL	62'508	100.0	13'795	100.0	22	111	52

Bezugsquote = Anzahl Beziehende pro 100 Entscheide

Anhang 7.5 Nothilfebeziehende: nach Bezugsquartal und Quartal der Rechtskraft (RK);
nur Personen mit Unterbringungskosten

Quartal der RK	Nothilfebezugsquartal																							
	1 / 08	2 / 08	3 / 08	4 / 08	1 / 09	2 / 09	3 / 09	4 / 09	1 / 10	2 / 10	3 / 10	4 / 10	1 / 11	2 / 11	3 / 11	4 / 11	1 / 12	2 / 12	3 / 12	4 / 12	1 / 13	2 / 13	3 / 13	4 / 13
1 / 08	383	416	301	225	154	132	107	88	80	70	59	51	56	46	40	34	28	26	18	17	16	17	18	15
2 / 08		440	418	260	196	159	123	99	83	77	65	65	59	55	54	49	41	34	34	31	31	27	25	27
3 / 08			430	404	314	239	201	169	139	115	110	95	93	82	69	68	57	47	42	40	35	27	31	29
4 / 08				568	682	438	335	257	214	176	151	154	149	135	129	121	110	97	88	82	81	69	58	59
1 / 09					855	799	548	398	315	249	220	193	161	138	129	122	110	102	80	72	65	62	57	53
2 / 09						844	838	576	433	333	264	237	212	191	158	154	148	130	103	95	91	85	67	64
3 / 09							848	764	531	405	351	306	279	226	205	182	150	135	121	109	101	95	96	81
4 / 09								645	665	460	367	305	279	242	217	197	178	172	151	125	114	104	87	85
1 / 10									822	864	568	433	354	279	240	225	189	164	139	121	116	106	95	85
2 / 10										1'414	1'038	636	443	349	277	225	201	164	154	132	125	113	111	102
3 / 10											1'058	891	549	427	351	265	244	222	206	196	181	162	139	126
4 / 10												915	813	471	354	289	264	212	185	163	143	132	115	101
1 / 11													993	852	429	294	246	209	176	153	139	132	125	120
2 / 11														1'108	917	467	349	261	230	188	170	133	116	104
3 / 11															1'347	1'030	511	374	305	244	215	195	180	160
4 / 11																1'337	1'104	512	304	255	217	190	167	150
1 / 12																	1'771	1'498	725	497	385	323	292	239
2 / 12																		1'919	1'568	674	460	370	318	280
3 / 12																			1'862	1'450	677	451	340	276
4 / 12																				1'929	1'545	745	479	334
1 / 13																					1'813	1'307	712	506
2 / 13																						1'734	1'157	562
3 / 13																							1'424	976
4 / 13																								997
Total	383	856	1'149	1'457	2'201	2'611	3'000	2'996	3'282	4'163	4'251	4'281	4'440	4'601	4'916	5'059	5'701	6'278	6'491	6'573	6'720	6'579	6'209	5'531

Anhang 7.6 Nothilfebeziehende: nach Bezugsquartal und Quartal der Rechtskraft (RK);
Erstbezug und nur Personen mit Unterbringungskosten

Quartal der RK	Nothilfebezugsquartal																							
	1 / 08	2 / 08	3 / 08	4 / 08	1 / 09	2 / 09	3 / 09	4 / 09	1 / 10	2 / 10	3 / 10	4 / 10	1 / 11	2 / 11	3 / 11	4 / 11	1 / 12	2 / 12	3 / 12	4 / 12	1 / 13	2 / 13	3 / 13	4 / 13
1 / 08	383	146	36	16	9	4	3	4	4		1		5	1	1	1				2				
2 / 08		440	123	16	6	5	3					1	1	4	1		1		1		1		1	1
3 / 08			430	120	30	6	2	7	1		3	2	2	1		3		1		1			2	1
4 / 08				568	278	22	7	5	3	3	5		2		1		1	1	1		1			1
1 / 09					855	212	31	13	17	3	4	2	3	2	2	4	2	1		1		1		
2 / 09						844	238	42	9	2	6	7	2	2		2	1	1	1	1	2	1		1
3 / 09							848	211	37	11	12	6	4	1	1		1	2	1			1	1	
4 / 09								645	184	28	14	10	7	2	5		3	2			1	1	1	1
1 / 10									822	291	30	16	10	3	4	5	4	1		1	2			
2 / 10										1'414	287	47	18	7	4	3	2	2	4	3	2	3	1	
3 / 10											1'058	242	18	16	2	4	3	7	7	2	1		1	1
4 / 10												915	253	34	3	8	14	1	5	4		2	1	
1 / 11													993	270	15	13	7	8	3	1				4
2 / 11														1'108	275	41	19	8	6	3	3	1	1	
3 / 11															1'347	333	28	14	6	2	6	7	1	2
4 / 11																1'337	332	28	10	7	6	5	1	3
1 / 12																	1'771	396	64	10	10	1	2	1
2 / 12																		1'919	440	46	12	13	3	7
3 / 12																			1'862	410	47	16	3	6
4 / 12																				1'929	445	34	16	17
1 / 13																					1'813	336	47	19
2 / 13																						1'734	273	28
3 / 13																							1'424	237
4 / 13																								997
Total	383	586	589	720	1'178	1'093	1'132	927	1'077	1'752	1'420	1'248	1'318	1'451	1'661	1'754	2'189	2'392	2'411	2'423	2'352	2'156	1'779	1'327

Anhang 8.1 Rechtskräftige Entscheide und Nothilfebeziehende: nach Nationalität

Statistiken Gesamtperiode 2008 - 2013

Meiste Entscheide

Nationalität	Beziehende	Entscheide
1 Nigeria	6'385	10'239
2 Tunesien	2'366	5'098
3 Serbien	2'597	4'648
4 Georgien	1'158	2'670
5 Algerien	1'413	2'553

Meiste Beziehende

Nationalität	Bezugsquote	Beziehende
1 Nigeria	62.4	6'385
2 Serbien	55.9	2'597
3 Tunesien	46.4	2'366
4 Kosovo	61.5	1'419
5 Algerien	55.3	1'413

Höchste Nothilfebezugsquote

Nationalität	Beziehende	Quote
1 Staat unbekannt	843	82.2
2 Mongolei	576	77.4
3 Kongo DR	490	76.9
4 Äthiopien	464	75.7
5 Kamerun	277	70.7

Höchste NEE-Dublin Quote

Nationalität	NEE	Quote
1 Ghana	353	77.6
2 Niger	145	75.5
3 Tunesien	1'784	75.4
4 Eritrea	764	74.2
5 Somalia	268	74.0

Höchste Bezugsdauer

Nationalität	Beziehende	Dauer
1 Äthiopien	464	460
2 Mongolei	576	402
3 Iran	509	301
4 Kongo DR	490	299
5 Bosnien u. Herzegowina	687	280

Höchste Durchschnittskosten pro Entscheid

Nationalität	Beziehende	Kosten
1 Äthiopien	464	15'725
2 Mongolei	576	13'616
3 Kongo DR	490	10'280
4 Staat unbekannt	843	10'059
5 Iran	509	9'007

Wenigste Entscheide

Nationalität	Beziehende	Entscheide
1 Niger	192	315
2 Ägypten	174	325
3 Ohne Nationalität	180	328
4 Sierra Leone	215	340
5 Belarus	216	391

Wenigste Beziehende

Nationalität	Bezugsquote	Beziehende
1 Ägypten	53.5	174
2 Ohne Nationalität	54.9	180
3 Niger	61.0	192
4 Libyen	51.5	207
5 Sierra Leone	63.2	215

Tiefste Nothilfebezugsquote

Nationalität	Beziehende	Quote
1 Georgien	1'158	43.4
2 Somalia	362	44.4
3 Tunesien	2'366	46.4
4 Marokko	968	48.9
5 Libyen	207	51.5

Tiefste NEE-Dublin Quote

Nationalität	NEE	Quote
1 Bosnien u. Herzegowina	38	5.5
2 Mongolei	35	6.1
3 Serbien	173	6.7
4 Kongo DR	47	9.6
5 Mazedonien eh. Jug. Rep.	121	11.1

Tiefste Bezugsdauer

Nationalität	Beziehende	Dauer
1 Tunesien	2'366	58
2 Marokko	968	71
3 Georgien	1'158	78
4 Ägypten	174	81
5 Niger	192	86

Tiefste Durchschnittskosten pro Entscheid

Nationalität	Beziehende	Kosten
1 Georgien	1'158	1'805
2 Tunesien	2'366	1'840
3 Marokko	968	2'150
4 Somalia	362	2'269
5 Ägypten	174	2'632

Anhang 8.2 Rechtskräftige Entscheide und Nothilfebeziehende: nach Nationalität

Top 40: Nationalitäten mit mehr als 174 Beziehenden

Anteil NEE/NEGE an Anzahl Nothilfebeziehende

Nationalität	Gesamtperiode 2008 - 2013									
	Anzahl Entscheide 01.01.2008 - 31.12.2013	in % zu Total	Anzahl Nothilfebeziehende	in % zu Total	Bezugsquote	Bezugsdauer	Durchschnittskosten	NEE in % zu Nothilfebez.	NEGE in % zu Nothilfebez.	Dublin in % zu Nothilfebez.
Afghanistan	1'105	1.8	633	1.7	57	167	4'979	7.7	22.6	69.7
Ägypten	325	0.5	174	0.5	54	81	2'632	23.0	17.2	59.8
Algerien	2'553	4.1	1'413	3.9	55	162	5'143	47.2	18.6	34.2
Armenien	465	0.7	322	0.9	69	182	5'312	32.6	39.8	27.6
Äthiopien	613	1.0	464	1.3	76	460	15'725	24.8	60.6	14.7
Belarus	391	0.6	216	0.6	55	108	3'067	56.9	23.6	19.4
Bosnien u. Herzegowina	1'151	1.8	687	1.9	60	280	7'152	40.2	54.3	5.5
Côte d'Ivoire	725	1.2	506	1.4	70	199	6'973	38.3	36.6	25.1
Eritrea	1'739	2.8	1'030	2.8	59	147	4'421	14.5	11.4	74.2
Gambia	1'467	2.3	1'002	2.7	68	113	4'471	46.2	17.5	36.3
Georgien	2'670	4.3	1'158	3.2	43	78	1'805	35.8	13.0	51.1
Ghana	807	1.3	455	1.2	56	92	2'898	17.6	4.8	77.6
Guinea	1'484	2.4	928	2.5	63	162	5'565	50.0	18.5	31.5
Guinea-Bissau	894	1.4	604	1.6	68	136	5'244	57.1	23.8	19.0
Irak	2'054	3.3	1'098	3.0	53	171	4'324	30.1	49.1	20.8
Iran	771	1.2	509	1.4	66	301	9'007	15.5	61.5	23.0
Kamerun	392	0.6	277	0.8	71	200	6'638	22.0	61.0	17.0
Kongo DR	637	1.0	490	1.3	77	299	10'280	16.3	74.1	9.6
Kosovo	2'307	3.7	1'419	3.9	62	205	5'056	19.2	56.2	24.6
Libyen	402	0.6	207	0.6	51	104	3'063	14.0	14.0	72.0
Mali	412	0.7	261	0.7	63	108	3'890	36.0	4.2	59.8
Marokko	1'980	3.2	968	2.6	49	71	2'150	29.9	8.1	62.1
Mazedonien eh. Jug. Rep.	1'869	3.0	1'092	3.0	58	140	3'645	47.2	41.8	11.1
Mongolei	744	1.2	576	1.6	77	402	13'616	60.8	33.2	6.1
Niger	315	0.5	192	0.5	61	86	2'926	16.7	7.8	75.5
Nigeria	10'239	16.4	6'385	17.4	62	144	4'744	46.8	5.1	48.1
Ohne Nationalität	328	0.5	180	0.5	55	212	5'414	28.9	31.1	40.0
Pakistan	505	0.8	299	0.8	59	199	5'773	23.1	41.8	35.1
Russland	1'352	2.2	801	2.2	59	151	4'002	15.2	31.6	53.2
Senegal	661	1.1	449	1.2	68	117	4'827	52.1	17.4	30.5
Serbien	4'648	7.4	2'597	7.1	56	186	4'194	37.0	56.3	6.7
Sierra Leone	340	0.5	215	0.6	63	114	4'266	36.7	12.6	50.7
Somalia	815	1.3	362	1.0	44	101	2'269	15.2	10.8	74.0
Sri Lanka	1'715	2.7	1'026	2.8	60	153	4'105	8.4	75.0	16.6
Staat unbekannt	1'025	1.6	843	2.3	82	261	10'059	54.1	30.0	15.9
Sudan	456	0.7	276	0.8	61	168	5'141	27.9	19.2	52.9
Syrien	950	1.5	592	1.6	62	125	3'640	9.6	35.0	55.4
Togo	442	0.7	285	0.8	64	249	7'150	19.3	56.8	23.9
Tunesien	5'098	8.2	2'366	6.5	46	58	1'840	17.4	7.2	75.4
Türkei	1'404	2.2	837	2.3	60	174	4'067	12.1	73.4	14.6
Andere (108 Nationalitäten)	4'258	6.8	2'479	6.8	58	203	5'723	34.1	37.0	28.8
Total	62'508	100.0	36'673	100.0	59	164	4'679	33.5	29.2	37.3

Bezugsquote = Anzahl Beziehende pro 100 Entscheide

Anhang 9.1 Ausreisestatistik der Kantone 2013

Kanton	Ausgereist	Beziehende	Quote	Bezugsquote	Bezugsdauer	Nothilfepauschale (4'063 Fr./Entscheidung) minus Kosten	Durchschnitts- kosten pro Übernachtung
AG	275	942	29.2	19	73	1'615'331	41
AI	4	20	20.0	18	79	64'651	34
AR	6	22	27.3	5	117	389'861	38
BE	700	1'950	35.9	24	99	-2'359'582	55
BL	131	402	32.6	16	142	-82'652	43
BS	65	232	28.0	15	101	356'052	43
FR	115	374	30.7	18	112	42'811	46
GE	260	1'021	25.5	27	171	-3'796'137	41
GL	17	43	39.5	15	114	162'857	17
GR	77	121	63.6	7	36	1'101'496	99
JU	61	197	31.0	31	95	-746'484	73
LU	235	450	52.2	17	45	1'316'293	51
NE	108	405	26.7	27	101	-1'598'725	71
NW	23	51	45.1	20	21	124'763	128
OW	15	38	39.5	16	64	190'245	24
SG	85	297	28.6	8	135	1'338'580	47
SH	34	167	20.4	25	135	-530'619	52
SO	154	442	34.8	21	73	473'426	48
SZ	60	186	32.3	18	79	-66'210	74
TG	139	297	46.8	15	80	1'104'150	37
TI	68	187	36.4	7	103	410'500	88
UR	15	25	60.0	10	73	186'100	21
VD	495	2'011	24.6	36	159	-12'860'924	57
VS	351	714	49.2	29	86	-125'480	37
ZG	71	214	33.2	24	76	183'747	43
ZH	1'130	3'049	37.1	28	113	-8'917'679	54
CH	4'694	13'857	33.9	22	112	-22'023'630	52

Anhang 9.2 Ausreisestatistik der Kantone 2013: nach Kategorie

Kanton	Neufälle Alle			Neufall NEE (ohne Dublin)			Neufall NEE Dublin			Neufall NEGE		
	Aus-gereist	Be-ziehende	Quote	Aus-gereist	Be-ziehende	Quote	Aus-gereist	Be-ziehende	Quote	Aus-gereist	Be-ziehende	Quote
AG	275	942	29	64	323	20	158	310	51	53	309	17
AI	4	20	20	1	9	11	3	6	50	0	5	0
AR	6	22	27	4	11	36	0	0		2	11	18
BE	700	1'950	36	87	442	20	466	840	55	147	668	22
BL	131	402	33	13	101	13	96	142	68	22	159	14
BS	65	232	28	10	67	15	32	86	37	23	79	29
FR	115	374	31	28	126	22	56	115	49	31	133	23
GE	260	1'021	25	75	362	21	104	243	43	81	416	19
GL	17	43	40	4	17	24	6	7	86	7	19	37
GR	77	121	64	9	22	41	60	62	97	8	37	22
JU	61	197	31	7	53	13	48	91	53	6	53	11
LU	235	450	52	33	115	29	167	208	80	35	127	28
NE	108	405	27	22	122	18	63	155	41	23	128	18
NW	23	51	45	5	16	31	17	30	57	1	5	20
OW	15	38	39	4	19	21	8	10	80	3	9	33
SG	85	297	29	31	136	23	16	24	67	38	137	28
SH	34	167	20	4	49	8	25	61	41	5	57	9
SO	154	442	35	20	111	18	98	194	51	36	137	26
SZ	60	186	32	9	66	14	41	67	61	10	53	19
TG	139	297	47	31	86	36	71	120	59	37	91	41
TI	68	187	36	19	81	23	36	52	69	13	54	24
UR	15	25	60	6	12	50	2	2	100	7	11	64
VD	495	2'011	25	201	755	27	190	544	35	104	712	15
VS	351	714	49	93	247	38	151	214	71	107	253	42
ZG	71	214	33	14	58	24	50	90	56	7	66	11
ZH	1'130	3'049	37	177	891	20	758	1'241	61	195	917	21
CH	4'694	13'857	34	971	4'297	23	2'722	4'914	55	1'001	4'646	22