



Schweizerische Eidgenossenschaft
Confédération suisse
Confederazione Svizzera
Confederaziun svizra

Eidgenössisches Justiz- und Polizeidepartement EJPD

Bundesamt für Migration BFM
Direktionsbereich Asyl und Rückkehr
Abteilung Subventionen und Asylgrundlagen

Bern-Wabern, Juli 2012

Bericht Monitoring Sozialhilfestopp

Berichtsperiode 2011

(1. Januar - 31. Dezember 2011)



Inhaltsverzeichnis

| | |
|--|----|
| 1. Ausgangslage..... | 3 |
| 2. Ergebnisse..... | 4 |
| 2.1 Anzahl Entscheide und Anzahl Nothilfebeziehende | 4 |
| 2.2 Dauer des Nothilfebezugs..... | 6 |
| 2.3 Nothilfekosten..... | 6 |
| 2.4 Nothilfepauschalen und deren Verhältnis zu den Nothilfekosten..... | 8 |
| 2.5 Profil und Eckdaten der Nothilfebeziehenden | 9 |
| 2.6 Ausreise | 10 |
| 3. Langzeitbeziehende (LAB)..... | 11 |
| 3.1 Definition | 11 |
| 3.2 Anzahl der LAB..... | 11 |
| 3.3 Profil der LAB | 11 |
| 4. Schlussfolgerungen | 14 |
| 5. Anhänge | 17 |

Glossar

| | |
|-----------------------------|--|
| Altfälle | Nothilfebeziehende mit Nichteintretensentscheiden oder negativen Asylentscheiden, deren Rechtskraft vor dem 1.1.2008 eingetreten ist. |
| Beobachtungsperiode | Andere Periode als die Berichts- oder Gesamtperiode. |
| Berichtsperiode (BP) | Periode, die auf der Titelseite des Monitoringberichts angegeben ist. |
| Bezugsquote | Anteil in % der Personen, die effektiv Nothilfe bezogen haben, an der Anzahl der Personen mit Nothilfeberechtigung. |
| Gesamtperiode (GP) | Zeitraum vom 1.1.2008 bis zum Ende einer Berichtsperiode. |
| Neufälle | Nothilfebeziehende mit Nichteintretensentscheiden oder negativen Asylentscheiden, deren Rechtskraft am 1.1.2008 oder später eingetreten ist. |
| Rechtskraftjahr (RK) | Kalenderjahr, in dem die Rechtskraft eines Nichteintretensentscheides oder eines negativen Asylentscheides eingetreten ist. |

1. Ausgangslage

Am 1. Januar 2008 ist der Sozialhilfestopp auf Personen mit einem rechtskräftigen negativen Asyl- und Wegweisungsentscheid und angesetzter bzw. abgelaufener Ausreisefrist erweitert worden. Dieser Ausschluss aus der Sozialhilfe gilt für Personen mit einem rechtskräftigen Nichteintretensentscheid (NEE) bereits seit dem 1. April 2004. Alle diese Personen müssen die Schweiz verlassen. Kommen sie dieser Verpflichtung nicht nach, erhalten sie vom zuständigen Kanton - bei gegebener Bedürftigkeit - auf Gesuch hin nur noch Nothilfe. Der Bund gilt den Kantonen allfällige Nothilfekosten mit einer einmaligen Pauschale von 6'000¹ Franken (Basisanteil: 4'000 Franken; Ausgleichsanteil: 2'000 Franken) pro rechtskräftigen negativen Entscheid oder NEE ab.

Das Bundesamt für Migration (BFM) überprüft die Entwicklung der Nothilfekosten zusammen mit der Konferenz der kantonalen Justiz- und Polizeidirektorinnen und -direktoren (KKJPD) und der Konferenz der kantonalen Sozialdirektorinnen und -direktoren (SODK). Zu diesem Zweck wird ein Informationssystem Monitoring Sozialhilfestopp geführt.

Im vorliegenden Bericht werden die finanziellen Auswirkungen des Sozialhilfestopps für Personen, die seit dem 1. Januar 2008 einen ablehnenden Entscheid oder einen NEE erhalten haben, dargestellt. Die Nothilfekosten, welche von Personen verursacht worden sind, deren Entscheide vor dem 1. Januar 2008 in Rechtskraft erwachsen sind, werden in diesem Bericht grundsätzlich nicht thematisiert.

Der Bericht wurde nach Konsultation der KKJPD und der SODK verfasst.

¹ Die Nothilfepauschale (Basis- und Ausgleichsanteil) wird periodisch der Teuerung angepasst. Die jeweils aktuellen Beträge sind aus den Tabellen im Anhang ersichtlich.

2. Ergebnisse

2.1 Anzahl Entscheide und Anzahl Nothilfebeziehende

Im Berichtszeitraum erwachsen 10'194 negative Entscheide oder NEE in Rechtskraft. 5'888 davon betroffene Personen (also 58 % der potentiellen Nothilfebeziehenden) haben danach um Nothilfe ersucht.

Zudem haben 2011 4'384 Personen Nothilfe erhalten, deren Entscheide im Jahr 2008, 2009 oder 2010 in Rechtskraft erwachsen sind.

Gesamthaft gesehen haben im Berichtszeitraum 10'166² Personen Nothilfe bezogen.

Tabelle 1: Anzahl Entscheide und Nothilfebeziehende nach Berichtsperiode:

| Berichtsperiode (BP) | Anzahl Entscheide | Anzahl NH-Beziehende in der BP mit Entscheid in der BP | Bezugsquote (%) | Anzahl NH-Beziehende in der BP mit Entscheid aus Vorperiode (n) | Total NH-Beziehende in der BP |
|----------------------|-------------------|--|-----------------|---|-------------------------------|
| 2008 | 4'566 | 2'401 | 53 | - | 2'401 |
| 2009 | 6'839 | 4'173 | 61 | 1'668 | 5'826 |
| 2010 | 10'585 | 5'283 | 50 | 3'135 | 8'382 |
| 2011 | 10'194 | 5'888 | 58 | 4'384 | 10'166 |

Vom 1. Januar 2008 bis zum 31. Dezember 2011 traten insgesamt 18'538 Personen als Nothilfebeziehende auf. Das sind 58 % der Nothilfeberechtigten, d.h. der Personen mit einem rechtskräftigen NEE oder negativen Asylentscheid in dieser Periode.

42 % der Nothilfeberechtigten haben demnach bis anhin nie Nothilfe in Anspruch genommen.

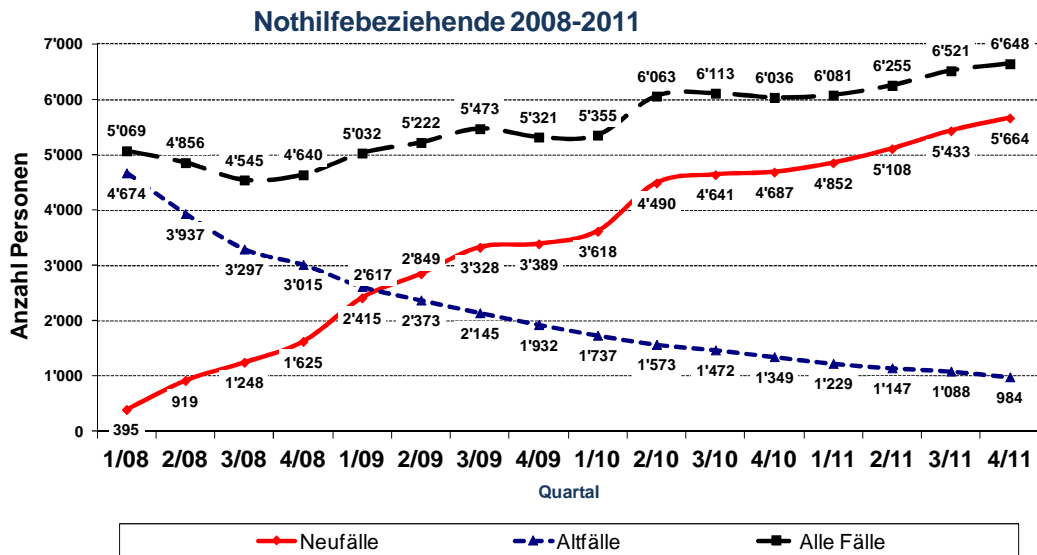
Tabelle 2: Anzahl Entscheide und Nothilfebeziehende nach Gesamtperiode:

| Gesamtperiode | Anzahl Entscheide | Anzahl NH-Beziehende | Bezugsquote (%) |
|--------------------|-------------------|----------------------|-----------------|
| 2008 | 4'566 | 2'401 | 53 |
| 2008 - 2009 | 11'405 | 6'977 | 61 |
| 2008 - 2010 | 21'990 | 12'544 | 57 |
| 2008 - 2011 | 32'184 | 18'538 | 58 |

² Die Differenz (106 Personen) zwischen dem Total und den Nothilfebeziehenden nach Rechtskraftjahr ist auf Personen mit mehreren Entscheiden zurückzuführen.

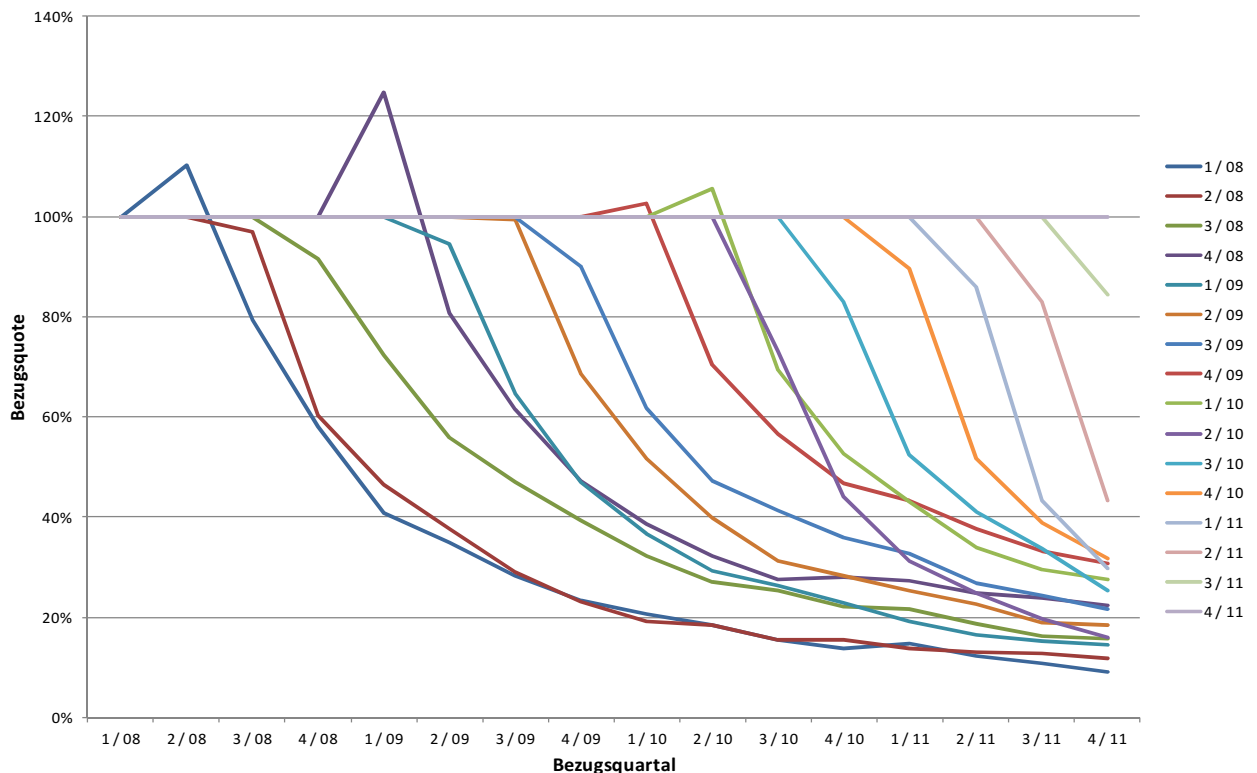
Grafik A zeigt die Entwicklung der Anzahl der Nothilfebeziehenden **pro Quartal** für den Zeitraum vom 1. Januar 2008 bis zum 31. Dezember 2011 (inkl. Altfälle).

Grafik A: Nothilfebeziehende nach Bezugsquartal:



Grafik B stellt dar, wie sich die Anzahl der Nothilfebeziehenden in Relation zum Quartal der Rechtskraft ihrer Entscheide bis zum Ende der Berichtsperiode verringert hat.

Grafik B: Bezugsquote nach Bezugsquartal und Gruppe mit gleichem Rechtskraftquartal:



2.2 Dauer des Nothilfebezugs

In der Berichtsperiode wurden total 1'172'046 Nothilfebezugstage ausgewiesen.

Die durchschnittliche Bezugsdauer betrug im Jahr 2011 115 Tage.

Tabelle 3: Bezugstage und –dauer nach Berichtsperiode:

| Berichtsperiode | Bezugstage | Durchschnittliche Bezugsdauer aller Beziehenden | Durchschnittliche Bezugsdauer der Beziehenden mit einem Entscheid, der in der Berichtsperiode rechtskräftig wurde |
|-----------------|------------------|---|---|
| 2008 | 204'000 | 85 | 85 |
| 2009 | 644'000 | 111 | 90 |
| 2010 | 988'163 | 118 | 83 |
| 2011 | 1'172'046 | 115 | 66 |

In der **Gesamtperiode** vom 1. Januar 2008 bis zum 31. Dezember 2011 belief sich die durchschnittliche Bezugsdauer auf 162 Tage.

Tabelle 4: Durchschnittliche Bezugsdauer nach Gesamtperiode:

| Gesamtperiode | Durchschnittliche Bezugsdauer |
|--------------------|-------------------------------|
| 2008 | 85 |
| 2008 - 2009 | 122 |
| 2008 - 2010 | 146 |
| 2008 - 2011 | 162 |

2.3 Nothilfekosten

Die Kosten für die Nothilfe betrugen in der Berichtsperiode insgesamt 56.7 Mio. Franken.

Davon entfielen

20.0 Mio. Franken auf Personen, deren Entscheide im Jahr 2011 in Rechtskraft erwachsen sind,

20.6 Mio. Franken auf Personen mit rechtskräftigen Entscheiden aus dem Jahr 2010,

11.7 Mio. Franken auf Personen mit rechtskräftigen Entscheiden aus dem Jahr 2009 und

4.4 Mio. Franken auf Personen mit rechtskräftigen Entscheiden aus dem Jahr 2008.

Die durchschnittlichen Nothilfekosten betrugen in der Berichtsperiode pro Nothilfebeziehenden 48 Franken pro Tag.

Tabelle 5: Nothilfekosten und Durchschnittskosten nach Berichtsperiode:

| Berichtsperiode | Nothilfekosten (in Mio. Fr.) | Durchschnittskosten |
|-----------------|---------------------------------|---------------------|
| 2008 | 9.5 | 47 |
| 2009 | 29.5 | 46 |
| 2010 | 43.8 | 44 |
| 2011 | 56.7 | 48 |

In der Periode vom 1. Januar 2008 bis zum 31. Dezember 2011 fielen Nothilfekosten von gesamthaft 139 Mio. Franken an. Die durchschnittlichen Nothilfekosten pro Nothilfebeziehenden und Tag beliefen sich auf 46 Franken.

Tabelle 6: Nothilfekosten und Durchschnittskosten nach Gesamtperiode:

| Gesamtperiode | Nothilfekosten (in Mio. Fr.) | Durchschnittskosten |
|--------------------|---------------------------------|---------------------|
| 2008 | 9.5 | 47 |
| 2008 - 2009 | 39.0 | 46 |
| 2008 - 2010 | 82.6 | 45 |
| 2008 - 2011 | 139.0 | 46 |

Nach **Kostenart** setzten sich die Nothilfekosten in der Berichtsperiode folgendermassen zusammen:

Unterstützungskosten: 13.3 Mio. Franken (23 %)

Unterbringungskosten: 29.2 Mio. Franken (51 %)

Gesundheitskosten: 14.0 Mio. Franken (25 %)

Transportkosten: 0.2 Mio. Franken.

Tabelle 7: Zusammensetzung der Nothilfekosten nach Kostenart und Berichtsperiode:

| Berichtsperiode | Unterstützungskosten (%) | Unterbringungskosten (%) | Gesundheitskosten (%) | Transportkosten (%) |
|-----------------|--------------------------|--------------------------|-----------------------|---------------------|
| 2008 | 26.3 | 56.8 | 16.8 | 0.1 |
| 2009 | 23.7 | 55.9 | 19.7 | 0.7 |
| 2010 | 25.3 | 53.6 | 20.6 | 0.5 |
| 2011 | 23.5 | 51.4 | 24.6 | 0.5 |

2.4 Nothilfepauschalen und deren Verhältnis zu den Nothilfekosten

Die Kantone erhielten in der Berichtsperiode vom Bund Nothilfepauschalen in der Höhe von 62'346'504 Franken (10'194 Entscheide x 6'116 Franken). Somit erzielten die Kantone für die Kategorie der Personen, deren Entscheide im Jahr 2011 in Rechtskraft erwachsen sind, einen Überschuss von 42.3 Mio. Franken.

Mit diesem Überschuss müssen die Kantone 2012, 2013 und allenfalls in den folgenden Jahren die Nothilfekosten decken, welche von den Personen verursacht werden, deren Entscheide im Jahr 2011 in Rechtskraft erwachsen sind und die 2012, 2013 oder noch länger Nothilfe beziehen, da die Nothilfepauschale pro Entscheid ja nur einmalig ausgerichtet wird.

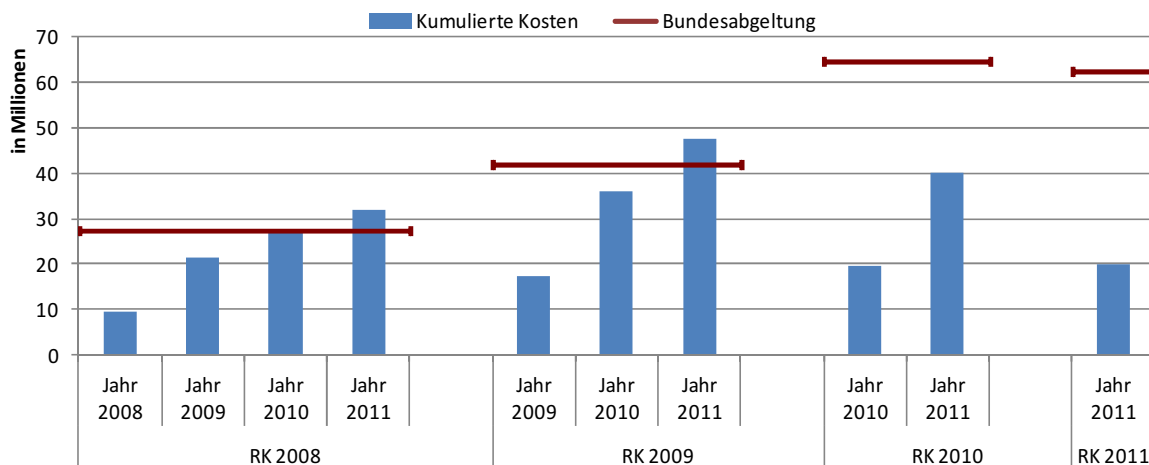
Tabelle 8 zeigt den „Verbrauch“ der pro Jahr ausgerichteten Bundesabgeltungen für die Nothilfekosten derjenigen Personen, deren Entscheide im jeweiligen Jahr in Rechtskraft erwachsen sind und die in den Folgejahren noch Nothilfe bezogen haben.

Tabelle 8: Pauschalenverbrauch pro Rechtskraftjahr:

| Rechtskraft-jahr | Nothilfepauschale (inkl. Ausgleichsanteil) | Nothilfekosten 2011 | Nothilfekosten 2010 | Nothilfekosten 2009 | Nothilfekosten 2008 | Nothilfekosten Total | Saldo: Nothilfepauschalen minus Nothilfekosten |
|------------------|--|---------------------|---------------------|---------------------|---------------------|----------------------|--|
| 2011 | 62'300'000 | 20'000'000 | | | | 20'000'000 | 42'300'000 |
| 2010 | 64'700'000 | 20'600'000 | 19'500'000 | | | 40'100'000 | 24'600'000 |
| 2009 | 42'100'000 | 11'700'000 | 18'500'000 | 17'400'000 | | 47'600'000 | -5'500'000 |
| 2008 | 27'400'000 | 4'400'000 | 5'800'000 | 12'100'000 | 9'500'000 | 31'800'000 | -4'400'000 |
| Alle Jahre | 196'500'000 | 56'700'000 | 43'800'000 | 29'500'000 | 9'500'000 | 139'500'000 | 57'000'000 |

Grafik C zeigt den kumulierten Pauschalenverbrauch, gesondert nach Nothilfebeziehenden mit demselben Rechtskraftjahr des Entscheides. Die waagrechten, fetten Linien markieren den jeweiligen Gesamtbetrag der an Nothilfepauschalen für die Entscheide eines Rechtskraftjahres ausgerichtet wurde.

Grafik C: Pauschalenverbrauch pro Rechtskraftjahr:



2.5 Profil und Eckdaten der Nothilfebeziehenden

Nationalität: Nigeria wies mit 17.6 % den grössten Anteil an Nothilfebeziehenden auf, gefolgt von Tunesien mit 6.8 %, Serbien mit 5.9% sowie Algerien mit 4.1%.

| | 2008 | 2009 | 2010 | 2011 |
|----------|------|------|------|-------------|
| Nigeria | 17.4 | 22.4 | 20.4 | 17.6 |
| Tunesien | 0.8 | 0.4 | 1.3 | 6.8 |
| Serbien | 7.1 | 8.0 | 6.5 | 5.9 |
| Algerien | 2.9 | 3.2 | 3.3 | 4.1 |

Alter: 52 % der Nothilfebeziehenden waren zwischen 18 und 30 Jahren alt, 9 % sind 40 und mehr Jahre alt.

| | 2008 | 2009 | 2010 | 2011 |
|-------------|------|------|------|-----------|
| 0-17 Jahre | 13 | 14 | 15 | 15 |
| 18-29 Jahre | 57 | 59 | 55 | 52 |
| 30-39 Jahre | 20 | 19 | 21 | 23 |
| > 40 Jahre | 10 | 8 | 9 | 9 |

Geschlecht: 79 % der Nothilfebeziehenden waren Männer, 21 % Frauen.

| | 2008 | 2009 | 2010 | 2011 |
|----------|------|------|------|-----------|
| Männlich | 80 | 81 | 78 | 79 |
| Weiblich | 20 | 19 | 22 | 21 |

Verfahrensdauer: Bei 69 % der Nothilfebeziehenden dauerte das Verfahren zwischen einem Monat und sechs Monaten, bei 13 % über 2 Jahre.

| | 2008 | 2009 | 2010 | 2011 |
|--------------------|------|------|------|-----------|
| 1 - 6 Monate | 53 | 53 | 56 | 69 |
| 6 – 24 Monate | 27 | 32 | 30 | 18 |
| mehr als 24 Monate | 20 | 15 | 14 | 13 |

Ort des

Entscheidendes: 69 % der Nothilfebeziehenden wurde der Entscheid im EVZ eröffnet, 31 % im Kanton.

| | 2008 | 2009 | 2010 | 2011 |
|--------|------|------|------|-----------|
| EVZ | 52 | 51 | 66 | 69 |
| Kanton | 48 | 49 | 34 | 31 |

Ort der

Rechtskraft:

Bei 48 % der Nothilfebeziehenden trat der Entscheid im EVZ in Rechtskraft, bei 51 % im Kanton.

| | 2008 | 2009 | 2010 | 2011 |
|--------|------|------|------|-----------|
| EVZ | 15 | 14 | 22 | 48 |
| Kanton | 85 | 86 | 78 | 51 |

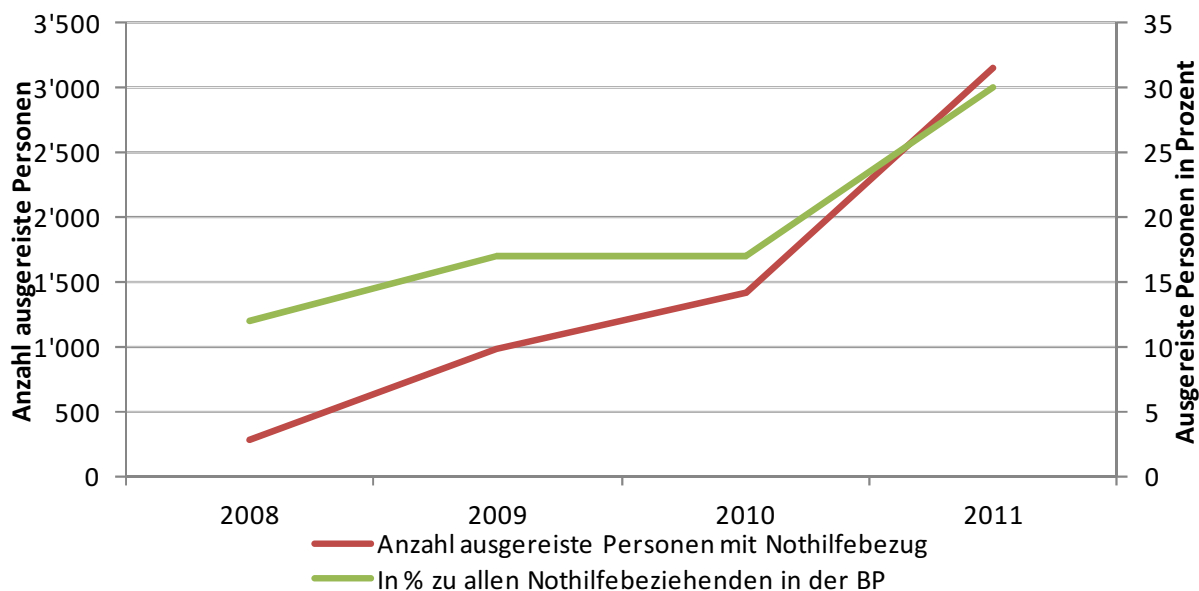
2.6 Ausreise

Im Berichtszeitraum haben 3'157 oder 30 % der Personen, die im Jahr 2011 Nothilfe beanspruchten, die Schweiz kontrolliert verlassen.

Tabelle 9: Anzahl kontrolliert ausgereiste Personen nach Berichtsperiode:

| Berichtsperiode | Anzahl kontrolliert ausgereiste Personen, die in der Berichtsperiode Nothilfe bezogen haben | Anteil kontrolliert ausgereiste Personen an allen Nothilfebeziehenden der Berichtsperiode (%) |
|-----------------|---|---|
| 2008 | 287 | 12 |
| 2009 | 988 | 17 |
| 2010 | 1'417 | 17 |
| 2011 | 3'157 | 30 |

Grafik D: Anzahl kontrolliert ausgereiste Personen:



3. Langzeitbeziehende (LAB)

3.1 Definition

Als Langzeitbeziehende (LAB) in einem bestimmten Beobachtungsquartal gelten Nothilfe beziehende Personen, die in mindestens 4 vorangegangenen Quartalen auch als Nothilfebeziehende in Erscheinung getreten sind oder deren Entscheid mindestens 4 Quartale vor dem Beginn des Beobachtungsquartals in Rechtskraft getreten ist. Das wären beispielsweise im 4. Quartal 2011 Personen, deren Entscheid am 30. September 2010 oder früher rechtskräftig wurde.

3.2 Anzahl der LAB

Im 4. Quartal 2011 galten 1'819 Personen als LAB. Das waren 36 % der Nothilfebeziehenden.

Tabelle 10: Langzeitbeziehende nach Beobachtungsperiode:

| Beobachtungsperiode | Anzahl LAB | Anteil LAB an der Gesamtzahl der Beziehenden (%) | Durchschnittliche Bezugsdauer (Nächte) |
|---------------------|------------|--|--|
| 2. Quartal 2010 | 872 | 21 | 478 |
| 4. Quartal 2010 | 1'271 | 30 | 520 |
| 2. Quartal 2011 | 1'606 | 35 | 576 |
| 4. Quartal 2011 | 1'819 | 36 | 636 |

3.3 Profil der LAB

Kantonsverteilung: Angegeben sind die fünf Kantone mit den höchsten Anteilen an LAB. Der Kanton Waadt wies einen Anteil von 49 % auf, gefolgt von St. Gallen mit 47 % sowie Aargau mit 45 %.

| Kanton | Entscheide GP | Beziehende Q4 / 11 | | Langzeitbezug Q4 / 11 | |
|--------|---------------|--------------------|-----------------------|-----------------------|-----------------------|
| | Anzahl | Anzahl | Anteil an Entscheiden | LAB | Anteil an Beziehenden |
| VD | 2'927 | 821 | 28 | 405 | 49 |
| SG | 1'831 | 136 | 7 | 64 | 47 |
| AG | 2'504 | 248 | 10 | 112 | 45 |
| GE | 2'098 | 510 | 24 | 208 | 41 |
| BL | 1'120 | 189 | 17 | 74 | 39 |

Nationalität: Hier sind die vier Länder mit den höchsten Anteilen an LAB angegeben. Die Mongolei wies 68% LAB auf, gefolgt von Äthiopien mit 60% sowie Bosnien u. Herzegowina und Iran mit je 52%

| Nationalität | Entscheide GP | Beziehende Q4 / 11 | | Langzeitbezug Q4 / 11 | |
|------------------------|---------------|--------------------|--------------------------|-----------------------|-----------------------|
| | Anzahl | Anzahl | Anteil an Entscheidungen | Anzahl | Anteil an Beziehenden |
| Mongolei | 582 | 140 | 24 | 95 | 68 |
| Äthiopien | 421 | 153 | 36 | 92 | 60 |
| Bosnien u. Herzegowina | 563 | 141 | 25 | 73 | 52 |
| Iran | 519 | 132 | 25 | 68 | 52 |

Alter: Über 40-jährige wiesen den höchsten Anteil Langzeitbeziehende aus, gefolgt von den unter 17-jährigen.

| Alter | Entscheide GP | Beziehende Q4 / 11 | | Langzeitbezug Q4 / 11 | |
|-------------|---------------|--------------------|--------------------------|-----------------------|-----------------------|
| | Anzahl | Anzahl | Anteil an Entscheidungen | LAB | Anteil an Beziehenden |
| 0-17 Jahre | 4'262 | 917 | 22 | 352 | 38 |
| 18-29 Jahre | 18'165 | 2'510 | 14 | 850 | 34 |
| 30-39 Jahre | 7'103 | 1'158 | 16 | 412 | 36 |
| > 40 Jahre | 2'654 | 489 | 18 | 205 | 42 |
| Total | 32'184 | 5'074 | 16 | 1'819 | 36 |

Geschlecht: Frauen wiesen mit 42% einen deutlich höheren Anteil Langzeitbeziehende aus als Männer.

| Geschlecht | Entscheide GP | Beziehende Q4 / 11 | | Langzeitbezug Q4 / 11 | |
|------------|---------------|--------------------|--------------------------|-----------------------|-----------------------|
| | Anzahl | Anzahl | Anteil an Entscheidungen | LAB | Anteil an Beziehenden |
| Männlich | 26'489 | 3'814 | 14 | 1'286 | 34 |
| Weiblich | 5'695 | 1'260 | 22 | 533 | 42 |
| Total | 32'184 | 5'074 | 16 | 1'819 | 36 |

Verfahrensdauer: Verfahren, die länger als ein Jahr dauerten, hatten einen deutlich höheren Anteil Langzeitbeziehende als kürzere Verfahren. Die Ausnahme bilden die Verfahren, mit einer Dauer unter 30 Tagen.

| Verfahrensdauer | Entscheide GP | Beziehende Q4 / 11 | | Langzeitbezug Q4 / 11 | |
|-----------------|---------------|--------------------|-----------------------|-----------------------|-----------------------|
| | Anzahl | Anzahl | Anteil an Entscheiden | LAB | Anteil an Beziehenden |
| >= 730 Tage | 3'573 | 805 | 23 | 425 | 53 |
| 548 - 729 | 935 | 190 | 20 | 108 | 57 |
| 366 - 547 | 1'502 | 262 | 17 | 151 | 58 |
| 181 - 365 | 4'471 | 604 | 14 | 215 | 36 |
| 30 - 180 | 20'492 | 2'965 | 14 | 796 | 27 |
| < 30 Tage | 1'211 | 248 | 20 | 124 | 50 |
| Total | 32'184 | 5'074 | 16 | 1'819 | 36 |

Kategorie: Einen Unterschied zwischen negativen Asylentscheiden und Nichteintretensentscheiden (ohne Dublin) gab es bezüglich Langzeitbezug nicht. Der Anteil Langzeitbeziehende lag bei 49% bzw. 50%.

| Kategorie | Beziehende Q4 / 11 | Langzeitbezug Q4 / 11 | |
|--------------------|--------------------|-----------------------|-----------------------|
| | Anzahl | LAB | Anteil an Beziehenden |
| Neufall NEGE | 1'830 | 903 | 49 |
| Neufall NEE | 1'785 | 891 | 50 |
| Neufall NEE-Dublin | 1'459 | 25 | 2 |
| Total | 5'074 | 1'819 | 36 |

Anzahl Personen pro Dossier:

Dossiers mit einer Grösse zwischen 2 – 4 Personen, wiesen den höchsten Anteil Langzeitbeziehende aus, alleinstehende Personen den tiefsten.

| Dossiergrösse | Beziehende Q4 / 11 | Langzeitbezug Q4 / 11 | |
|---------------------|--------------------|-----------------------|-----------------------|
| | Anzahl | LAB | Anteil an Beziehenden |
| Alleinstehend | 3'317 | 1'117 | 34 |
| 2 Personen | 336 | 141 | 42 |
| 3 Personen | 399 | 191 | 48 |
| 4 Personen | 412 | 155 | 38 |
| 5 Personen | 370 | 132 | 36 |
| Mehr als 5 Personen | 240 | 83 | 35 |
| Total | 5'074 | 1'819 | 36 |

4. Schlussfolgerungen

Entwicklung der Anzahl Nothilfebeziehende

In der Berichtsperiode nahm die **Anzahl Nothilfebeziehende** pro Quartal stetig zu. Durchschnittlich bezogen 2011 rund 5'300 Personen pro Quartal Nothilfe (s. Grafik A, Neufälle). Das bedeutet gegenüber dem Quartalsdurchschnitt 2010 (4'360 Personen) eine Zunahme von knapp 21 %. Parallel dazu hat die Anzahl rechtskräftige NEE und negative Entscheide, d.h. die Anzahl Nothilfeberechtigte 2011 im Jahresmittel um 23 % zugenommen.

Im 4. Quartal 2011 galten rund 1'800 Personen oder 36 % der Nothilfebeziehenden als Langzeitbeziehende. Die **Zahl der Langzeitbeziehenden** ist 2011 kontinuierlich angestiegen, seit dem 4. Quartal 2010 um rund 550 Personen oder 43 % (s. Tabelle 10). Drei Viertel der Langzeitbeziehenden (76 %) halten sich in den 6 Kantonen Waadt (405), Zürich (396), Genf (208), Bern (179), Aargau (112) und Wallis (82) auf.

Entwicklung der Kosten

Die **Nothilfekosten** betragen 56.7 Mio. Franken. Sie stiegen gegenüber 2010 um knapp 13 Mio. Franken oder 29 %. Drei Viertel der Kostensteigerung sind auf die Zunahme an Nothilfebeziehenden zurückzuführen. Diese Zunahme wiederum ist eine Folge der gestiegenen Anzahl Nothilfeberechtigter und der um 1 % höheren Bezugsquote bezogen auf die Gesamtzahl aller Nothilfeberechtigten (s. Tabelle 2). Ein Viertel ergibt sich aus einer Erhöhung der Kosten pro Tag um 4 Franken, wiederum gemindert durch eine um 3 Tage verkürzte durchschnittliche Bezugsdauer.

Die **Erhöhung der Durchschnittskosten** pro Tag um 4 Franken ist auf höhere Gesundheitskosten und höhere Kosten bei den Unterbringungsstrukturen zurückzuführen. Das Sinken der durchschnittlichen Bezugsdauer ist vor allem dem hohen Anteil der Dublin-NEE zuzuschreiben. Die Dublin-NEE machten 2011 rund 36 % der Nothilfebeziehenden aus. Sie wiesen eine stark unterdurchschnittliche Bezugsdauer auf.

Nothilfepauschalen und deren Verhältnis zu den Nothilfekosten

Die **Nothilfepauschalen**, die in den **Jahren 2008 und 2009** ausgerichtet wurden, waren Ende 2011 aufgebraucht. Die Kosten für die Nothilfe an Personen, deren Entscheid im 2008 rechtskräftig wurde, überstiegen die Nothilfepauschale um 4.4 Mio. Franken. Für die Fälle mit Rechtskraft im 2009 betrug das Defizit Ende 2011 5.5 Mio. Franken (s. Tabelle 8 und Grafik C).

Demgegenüber waren bei den Fällen mit **Rechtskraftjahr 2010** nach dem ersten Jahr 30 % der Nothilfepauschalen aufgebraucht und Ende 2011 62 %. Bei den Fällen mit **Rechtskraftjahr 2011** sind nach dem ersten Jahr 32 % der Nothilfepauschalen aufgebraucht.

Gesamthaft gesehen resultierte Ende 2011 ein **Überschuss an Nothilfepauschalen** von rund 57 Mio. Franken. Mit diesem Überschuss müssen die Kantone in den folgenden Jahren Nothilfekosten decken, welche von Personen verursacht werden, deren Entscheide in den Jahren 2008 - 2011 in Rechtskraft erwachsen sind, da die Nothilfepauschale pro Entscheid ja nur einmalig ausgerichtet wird. Die **Subventionen des Bundes** sind bisher insgesamt **ausreichend**, um die Nothilfekosten der Kantone zu decken: den durchschnittlichen Kosten pro Person in der Höhe von 4'330 Franken steht eine durchschnittliche Nothilfepauschale von 6'104 Franken gegenüber.

Auf kantonaler Ebene verlief die Kostenentwicklung sehr unterschiedlich. Für die Kantone Waadt (-16 Mio. Franken), Zürich (-8 Mio. Franken), Genf (-5.6 Mio. Franken) und Bern (-2.4 Mio. Franken), in geringerem Masse aber auch für die Kantone Basel-Land, Neuchâtel und Schaffhausen resultierten aus den Jahren 2008-2011 Defizite. Die übrigen 19 Kantone konnten für diese Periode hingegen schwarze Zahlen schreiben (s. Anhang 4.1).

Ein Grund für die **unterschiedlichen Ergebnisse** liegt in der grundsätzlichen Attraktivität grösserer städtischer Zentren für Nothilfebeziehende. Daneben ergeben sich besonders unvorteilhafte Ergebnisse für Kantone, die Nothilfesysteme mit relativ hohen Durchschnittskosten unterhalten, damit aber nur eine relativ geringe Wirkung hinsichtlich der Ausreisebereitschaft der Nothilfebeziehenden entfalten, d.h. eine hohe Bezugsquote und lange Bezugsdauer respektive viele Langzeitbeziehende aufweisen.

Ausreise

Drei von zehn Personen, die 2011 Nothilfe erhielten, reisten bis Ende 2011 kontrolliert aus. Hauptursache für die markante Erhöhung gegenüber dem Vorjahr (17 %) ist die hohe Ausreisequote bei den Nothilfebeziehenden mit einem Dublin-NEE.

Trends für 2012

Aufgrund der zahlreichen Einflussgrössen sind die folgenden Einschätzungen mit einiger Unsicherheit behaftet.

Es ist davon auszugehen, dass die **Anzahl Nothilfebeziehende** 2012 weiter ansteigen wird, auf durchschnittlich 6'300 bis 6'500 Beziehende pro Quartal (Neufälle ab 2008). Auch bei den **Langzeitbeziehenden** wird ein weiterer Anstieg erwartet. Ferner wird angenommen, dass der hohe Anteil und die relativ kurze durchschnittliche Bezugsdauer der Nothilfebeziehenden mit einem **Dublin-NEE** die durchschnittliche Bezugsdauer und damit die Kosten gesamthaft gesehen stabilisieren.

Die **Nothilfekosten** für die Personen mit Rechtskraftjahr 2010 und 2011 sollten durch die entsprechenden Nothilfepauschalen auch im 2012 noch gedeckt sein. Es gibt keine Anzeichen, wonach die **Durchschnittskosten pro Person** die den Kantonen ausgerichtete Nothilfepauschale übersteigen könnten.

Handlungsbedarf

Der Pauschalverbrauch pro Rechtskraftjahr wird weiterhin aufmerksam verfolgt. Der Jahresbericht 2012 sollte hier für die Rechtskraftjahre 2010 und 2011 klarere Trends aufzeigen.

Auch die Auswirkungen der neuen Regelung bei den Dublin-Mehrfachgesuchen per April 2012 soll beobachtet werden. Verwertbare Aussagen zu diesem Aspekt können voraussichtlich im Jahresbericht 2012 gemacht werden.

Kantone, die ein relativ teures, aber kaum Wirkung erzielendes System aufweisen, sollten dieses auf Schwachstellen hin überprüfen.

Anhänge zum Bericht Monitoring Sozialhilfestopp

Berichtsperiode 2011

(1. Januar - 31. Dezember 2011)



Anhänge zum Bericht Monitoring Sozialhilfestopp (Berichtsperiode 2011)

Die in den Tabellen aufgeführten Kosten beruhen auf Meldungen der Kantone. Diese Kosten wurden vom BFM nur einer groben Plausibilitätsprüfung, nicht aber einer Finanzaufsichtsprüfung unterzogen.

Anhang 1: Kategorien von Nothilfebeziehenden

| | |
|-----------------|---|
| Definition..... | 1 |
|-----------------|---|

Anhang 2: Zusammenzüge Nothilfekosten

| | |
|---|---|
| 2.1 nach Kategorie Berichtsperiode..... | 2 |
| 2.2 nach Rechtskraft Gesamtperiode..... | 3 |
| 2.3 nach Rechtskraft Berichtsperiode..... | 4 |

Anhang 3: Nothilfekosten Berichtsperiode

| | |
|--|----|
| 3.1 alle Neufälle..... | 5 |
| 3.2. Neufälle NEGE..... | 6 |
| 3.3 Neufälle NEE-Dublin..... | 7 |
| 3.4 Neufälle NEE ohne Dublin..... | 8 |
| 3.5 Neufälle mit Rechtskraft 2008..... | 9 |
| 3.6 Neufälle mit Rechtskraft 2009..... | 10 |
| 3.7 Neufälle mit Rechtskraft 2010..... | 11 |
| 3.8 Neufälle mit Rechtskraft 2011..... | 12 |

Anhang 4: Nothilfekosten Gesamtperiode

| | |
|--|----|
| 4.1 alle Neufälle..... | 13 |
| 4.2. Neufälle NEGE..... | 14 |
| 4.3 Neufälle NEE-Dublin..... | 15 |
| 4.4 Neufälle NEE ohne Dublin..... | 16 |
| 4.5 Neufälle mit Rechtskraft 2008..... | 17 |
| 4.6 Neufälle mit Rechtskraft 2009..... | 18 |
| 4.7 Neufälle mit Rechtskraft 2010..... | 19 |

Anhang 5: Profile Berichtsperiode

| | |
|---|----|
| 5.1 nach Nationalität (Top 5)..... | 20 |
| 5.2 nach Nationalität (Top 40)..... | 21 |
| 5.3 nach Altersgruppen / nach Geschlecht..... | 22 |
| 5.4 nach Verfahrensdauer / nach Entscheidort / nach Ort der Rechtskraft..... | 23 |
| 5.5 nach Bezugsquartal und Quartal der Rechtskraft; nur Personen mit Unterbringungskosten..... | 24 |

Anhang 6: Profile Gesamtperiode

| | |
|-------------------------------------|----|
| 6.1 nach Nationalität (Top 5)..... | 25 |
| 6.2 nach Nationalität (Top 40)..... | 26 |

Anhang 7: Ausreise

| | |
|-------------------------|----|
| 7.1 nach Kanton..... | 27 |
| 7.2 nach Kategorie..... | 28 |

Anhang 1 Kategorien von Nothilfebeziehenden: Neufälle

| Kategorie-Name | Definition | Nothilfepauschale (einmalig ausbezahlt): Stand 2011 | Grund- gesamtheit | Aggregat |
|--|---|---|---|--------------------------|
| Neufälle NEE-Dublin | Weggewiesene Personen mit einem Nichteintretensentscheid, dessen Rechtskraft zwischen dem 12.12.2008 und dem Ende der Auswertungsperiode eingetreten ist. | 4'077 Franken pro Entscheid an Kanton, der für den Vollzug zuständig ist. 2'039 Franken pro Entscheid in den Ausgleichsfonds der Kantone | 5'996 im ganzen Jahr 2011 | Neufälle ALLE |
| Neufälle NEE ohne Dublin | Weggewiesene Personen mit einem Nichteintretensentscheid, dessen Rechtskraft zwischen dem 1.1.2008 und dem Ende der Auswertungsperiode eingetreten ist. | 4'077 Franken pro Entscheid an Kanton, der für den Vollzug zuständig ist. 2'039 Franken pro Entscheid in den Ausgleichsfonds der Kantone | 2'325 im ganzen Jahr 2011 | |
| Neufälle NEGE | Weggewiesene Personen mit einem negativen Asylentscheid, dessen Rechtskraft zwischen dem 1.1.2008 und dem Ende der Auswertungsperiode eingetreten ist. | 4'077 Franken pro Entscheid an Kanton, der für den Vollzug zuständig ist. 2'039 Franken pro Entscheid in den Ausgleichsfonds der Kantone | 1'873 im ganzen Jahr 2011 | |
| Neufälle ALLE | | | 10'194 im ganzen Jahr 2011 | |
| Korrektur der Entscheide 2010 die mit dem 3. Quartal 2011 ausbezahlt wurden | | | 65 | |

Anhang 2.1 Nothilfekosten 2011: Zusammenzug nach Kategorie ¹⁾

| | | Neufälle NEE (ohne Dublin) | Neufälle NEE-Dublin | Neufälle NEGE | Neufälle ALLE |
|-----|--|----------------------------------|------------------------|--------------------|-------------------|
| 1a | Rechtskräftige Entscheide im Beobachtungszeitraum ²⁾ | 2'323 | 6'105 | 1'831 | 10'259 |
| 1b | Rechtskräftige Entscheide kumuliert ³⁾ | 13'121 | 10'727 | 8'336 | 32'184 |
| 2a | Nothilfebeziehende insgesamt | 3'482 | 3'685 | 3'041 | 10'166 |
| 2b | Nothilfebeziehende in % der kumulierten Entscheide | 27 | 34 | 36 | 32 |
| 3 | Nothilfebeziehende (nur Personen mit Unterstützung und Unterbringung) | 3'139 | 3'250 | 2'875 | 9'227 |
| 4 | Nothilfebeziehende (nur Personen mit Gesundheitskosten) | 2'993 | 3'079 | 2'838 | 8'879 |
| 5a | Anzahl Unterstützungstage | 486'996 | 146'430 | 513'019 | 1'146'445 |
| 5b | Anzahl Übernachtungen | 507'358 | 145'731 | 518'957 | 1'172'046 |
| 6 | Durchschnittliche Bezugsdauer (5b/2a): Anz. Nächte ⁴⁾ | 146 | 40 | 171 | 115 |
| 7 | Unterstützungskosten | 5'616'925 | 1'878'487 | 5'834'560 | 13'329'972 |
| 8a | Unterbringungskosten individuell | 3'299'427 | 1'972'961 | 6'250'865 | 11'523'253 |
| 8b | Unterbringungskosten in Strukturen | 10'896'835 | 2'318'179 | 4'441'133 | 17'656'147 |
| 8 | Unterbringungskosten Total | 14'196'262 | 4'291'140 | 10'691'998 | 29'179'400 |
| 9a | Gesundheitskosten Versicherung | 4'264'693 | 2'153'000 | 5'277'380 | 11'695'073 |
| 9b | Gesundheitskosten effektiv | 1'146'827 | 419'682 | 695'052 | 2'261'561 |
| 9 | Gesundheitskosten Total | 5'411'520 | 2'572'682 | 5'972'432 | 13'956'634 |
| 10 | Transportkosten | 118'983 | 29'943 | 110'564 | 259'490 |
| 11 | Nothilfekosten Total | 25'343'690 | 8'772'252 | 22'609'554 | 56'725'496 |
| 12a | Nothilfeentschädigungen Bund an Kantone (Basisanteil) | 9'470'885 | 24'889'322 | 7'465'281 | 41'825'488 |
| 12b | Ausgleichsanteil | 4'736'605 | 12'447'659 | 3'733'577 | 20'917'841 |
| 12 | Nothilfeentschädigungen Bund an Kantone Total | 14'207'490 | 37'336'981 | 11'198'858 | 62'743'329 |
| 14 | Saldo Nothilfeentschädigungen minus Nothilfekosten | -11'136'200 | 28'564'729 | -11'410'696 | 6'017'833 |
| 15 | Unterstützungskosten pro Tag | 12 | 13 | 11 | 12 |
| 16 | Unterbringungskosten individuell pro Nacht | 18 | 23 | 17 | 18 |
| 17 | Unterbringungskosten in Strukturen pro Nacht | 33 | 39 | 28 | 32 |
| 18 | Anteil Unterbringungskosten in Strukturen an Gesamtkosten für Unterbringung in % | 77 | 54 | 42 | 61 |
| 19 | Gesundheitskosten pro Tag | 11 | 18 | 12 | 12 |
| 20 | Gesundheitskosten pro Person | 1'808 | 836 | 2'104 | 1'572 |
| 21 | Nothilfekosten pro Tag | 52 | 60 | 44 | 49 |
| 22 | Nothilfekosten pro Person | 7'278 | 2'381 | 7'435 | 5'580 |
| 23 | Nothilfekosten pro (im Beobachtungszeitraum) rk. Entscheid | 10'910 | 1'437 | 12'348 | 5'529 |

1) Geringfügige Rundungsdifferenzen können auftreten

2) inkl. Korrektur der Entscheide des Vorjahres

3) Anzahl Entscheide kumuliert seit 1.1.2008

4) Durchschnittliche Dauer der Bezüge innerhalb des Berichtszeitraums. Von Bezügen, die allenfalls über das Jahresende hinaus andauern, ist nur der in den Berichtszeitraum fallende Teil berücksichtigt

Anhang 2.2 Nothilfekosten Gesamtperiode 2008 - 2011: Zusammenzug nach Rechtskraft ¹⁾

| | | Gesamtperiode 2008 - 2011 | | | | |
|-----|---|---------------------------|-------------------------|-------------------------|-------------------------|--------------------|
| | | Neufälle mit RK 2008 | Neufälle mit RK 2009 | Neufälle mit RK 2010 | Neufälle mit RK 2011 | Neufälle ALLE |
| 1a | Rechtskräftige Entscheide nach Jahr der Rechtskraft | 4'501 | 6'859 | 10'520 | 10'194 | |
| 1b | Korrekturfälle ²⁾ | 65 | -20 | 65 | | |
| 1c | Rechtskräftige Entscheide kumuliert | | | | | 32'184 |
| 2a | Nothilfebeziehende insgesamt | 2'888 | 4'604 | 5'735 | 5'888 | 18'538 |
| 2b | Nothilfebeziehende in % der Entscheide | 63 | 67 | 54 | 58 | 58 |
| 3 | Nothilfebeziehende (nur Personen mit Unterstützung und Unterbringung) | 2'697 | 4'321 | 5'430 | 5'537 | 17'493 |
| 4 | Nothilfebeziehende (nur Personen mit Gesundheitskosten) | 2'477 | 4'081 | 5'139 | 5'030 | 16'277 |
| 5a | Anzahl Unterstützungstage | 686'477 | 1'012'721 | 860'808 | 386'599 | 2'946'605 |
| 5b | Anzahl Übernachtungen | 705'277 | 1'035'153 | 877'953 | 389'914 | 3'008'297 |
| 6 | Durchschnittliche Bezugsdauer (5b/2a): Anz. Nächte ³⁾ | 244 | 225 | 153 | 66 | 162 |
| 7 | Unterstützungskosten | 7'871'601 | 11'384'845 | 9'966'620 | 4'695'705 | 33'918'771 |
| 8a | Unterbringungskosten individuell | 6'381'328 | 9'372'964 | 8'446'887 | 4'505'786 | 28'706'965 |
| 8b | Unterbringungskosten in Strukturen | 10'985'472 | 17'082'315 | 12'389'112 | 5'527'491 | 45'984'390 |
| 8 | Unterbringungskosten Total | 17'366'800 | 26'455'279 | 20'835'999 | 10'033'277 | 74'691'355 |
| 9a | Gesundheitskosten Versicherung | 5'094'664 | 7'741'029 | 7'709'365 | 4'499'346 | 25'044'404 |
| 9b | Gesundheitskosten effektiv | 1'322'400 | 1'678'827 | 1'422'242 | 692'221 | 5'115'690 |
| 9 | Gesundheitskosten Total | 6'417'064 | 9'419'856 | 9'131'607 | 5'191'567 | 30'160'094 |
| 10 | Transportkosten | 112'481 | 185'174 | 214'715 | 90'076 | 602'446 |
| 11 | Nothilfekosten Total | 31'767'946 | 47'445'154 | 40'148'941 | 20'010'625 | 139'372'666 |
| 12a | Nothilfeentschädigungen Bund an Kantone (Basisanteil) | 18'264'000 | 28'053'578 | 43'080'950 | 41'560'938 | 130'959'466 |
| 12b | Ausgleichsanteil | 9'132'000 | 14'026'789 | 21'540'475 | 20'785'566 | 65'484'830 |
| 12 | Nothilfeentschädigungen Bund an Kantone Total | 27'396'000 | 42'080'367 | 64'621'425 | 62'346'504 | 196'444'296 |
| 14 | Saldo Nothilfeentschädigungen minus Nothilfekosten ⁴⁾ | -4'371'946 | -5'364'787 | 24'472'484 | 42'335'879 | 57'071'630 |
| 15 | Unterstützungskosten pro Tag | 11 | 11 | 12 | 12 | 12 |
| 16 | Unterbringungskosten individuell pro Nacht | 17 | 18 | 18 | 20 | 18 |
| 17 | Unterbringungskosten in Strukturen pro Nacht | 34 | 34 | 31 | 34 | 33 |
| 18 | Anteil Unterbringungskosten in Strukturen an Gesamtkosten für Unterbringung in % | 63 | 65 | 59 | 55 | 62 |
| 19 | Gesundheitskosten pro Tag | 9 | 9 | 11 | 13 | 10 |
| 20 | Gesundheitskosten pro Person | 2'591 | 2'308 | 1'777 | 1'032 | 1'853 |
| 21 | Nothilfekosten pro Tag | 46 | 47 | 47 | 52 | 47 |
| 22 | Nothilfekosten pro Person | 11'000 | 10'305 | 7'001 | 3'399 | 7'518 |
| 23 | Nothilfekosten pro (im Beobachtungszeitraum) rk. Entscheid ⁵⁾ | 6'958 | 6'937 | 3'793 | 1'963 | 4'330 |

1) Geringfügige Rundungsdifferenzen können auftreten

2) Nachträgliche Korrekturen; werden jeweils im 3. Quartal des Folgejahres abgerechnet

3) Durchschnittliche Dauer der Bezüge innerhalb des Berichtszeitraums. Von Bezügen, die allenfalls über das Jahresende hinaus andauern, ist nur der in den Berichtszeitraum fallende Teil berücksichtigt

4) Nettoprinzip; d.h. alle Erträge und Defizite wurden berücksichtigt

5) Für Neufälle ALLE sind die rk. Entscheide kumuliert berücksichtigt

Anhang 2.3 Nothilfekosten 2011: Zusammenzug nach Rechtskraft ¹⁾

| | | 2011 | | | | |
|-----|--|----------------------|----------------------|----------------------|----------------------|---------------|
| | | Neufälle mit RK 2008 | Neufälle mit RK 2009 | Neufälle mit RK 2010 | Neufälle mit RK 2011 | Neufälle ALLE |
| 1a | Rechtskräftige Entscheide nach Jahr der Rechtskraft | 4'501 | 6'859 | 10'520 | 10'194 | |
| 1b | Korrekturfälle ²⁾ | 65 | -20 | 65 | | |
| 1c | Rechtskräftige Entscheide kumuliert | | | | | 32'184 |
| 2a | Nothilfebeziehende insgesamt | 445 | 1'197 | 2'742 | 5'888 | 10'166 |
| 2b | Nothilfebeziehende in % der Entscheide | 10 | 18 | 26 | 58 | 32 |
| 3 | Nothilfebeziehende (nur Personen mit Unterstützung und Unterbringung) | 397 | 1'031 | 2'340 | 5'537 | 9'227 |
| 4 | Nothilfebeziehende (nur Personen mit Gesundheitskosten) | 404 | 1'059 | 2'466 | 5'030 | 8'879 |
| 5a | Anzahl Unterstützungstage | 95'402 | 236'489 | 427'955 | 386'599 | 1'146'445 |
| 5b | Anzahl Übernachtungen | 98'302 | 245'580 | 438'250 | 389'914 | 1'172'046 |
| 6 | Durchschnittliche Bezugsdauer (5b/2a): Anz. Nächte ³⁾ | 221 | 205 | 160 | 66 | 115 |
| 7 | Unterstützungskosten | 1'078'407 | 2'653'082 | 4'902'778 | 4'695'705 | 13'329'972 |
| 8a | Unterbringungskosten individuell | 856'024 | 2'083'316 | 4'078'127 | 4'505'786 | 11'523'253 |
| 8b | Unterbringungskosten in Strukturen | 1'373'909 | 4'237'272 | 6'517'475 | 5'527'491 | 17'656'147 |
| 8 | Unterbringungskosten Total | 2'229'933 | 6'320'588 | 10'595'602 | 10'033'277 | 29'179'400 |
| 9a | Gesundheitskosten Versicherung | 886'934 | 2'119'137 | 4'189'656 | 4'499'346 | 11'695'073 |
| 9b | Gesundheitskosten effektiv | 213'019 | 533'061 | 823'259 | 692'221 | 2'261'560 |
| 9 | Gesundheitskosten Total | 1'099'953 | 2'652'198 | 5'012'915 | 5'191'567 | 13'956'633 |
| 10 | Transportkosten | 17'391 | 38'710 | 113'312 | 90'076 | 259'489 |
| 11 | Nothilfekosten Total | 4'425'684 | 11'664'578 | 20'624'607 | 20'010'625 | 56'725'494 |
| 12a | Nothilfeentschädigungen Bund an Kantone (Basisanteil) | 18'264'000 | 28'053'578 | 43'080'950 | 41'560'938 | 130'959'466 |
| 12b | Ausgleichsanteil | 9'132'000 | 14'026'789 | 21'540'475 | 20'785'566 | 65'484'830 |
| 12 | Nothilfeentschädigungen Bund an Kantone Total | 27'396'000 | 42'080'367 | 64'621'425 | 62'346'504 | 196'444'296 |
| 13 | Kosten 2008 bis 2010 pro Memoria | 27'342'262 | 35'780'576 | 19'524'334 | 0 | 82'647'172 |
| 14 | Saldo Nothilfeentschädigungen minus Nothilfekosten ⁴⁾ | -4'371'946 | -5'364'787 | 24'472'484 | 42'335'879 | 57'071'630 |
| 15 | Unterstützungskosten pro Tag | 11 | 11 | 11 | 12 | 12 |
| 16 | Unterbringungskosten individuell pro Nacht | 17 | 18 | 18 | 20 | 18 |
| 17 | Unterbringungskosten in Strukturen pro Nacht | 29 | 32 | 32 | 34 | 32 |
| 18 | Anteil Unterbringungskosten in Strukturen an Gesamtkosten für Unterbringung in % | 62 | 67 | 62 | 55 | 61 |
| 19 | Gesundheitskosten pro Tag | 12 | 11 | 12 | 13 | 12 |
| 20 | Gesundheitskosten pro Person | 2'723 | 2'504 | 2'033 | 1'032 | 1'572 |
| 21 | Nothilfekosten pro Tag | 46 | 49 | 48 | 52 | 49 |
| 22 | Nothilfekosten pro Person | 9'945 | 9'745 | 7'522 | 3'399 | 5'580 |
| 23 | Nothilfekosten pro (im Beobachtungszeitraum) rk. Entscheid ⁵⁾ | 969 | 1'706 | 1'948 | 1'963 | 5'529 |

1) Geringfügige Rundungsdifferenzen können auftreten

2) Nachträgliche Korrekturen; werden jeweils im 3. Quartal des Folgejahres abgerechnet

3) Durchschnittliche Dauer der Bezüge innerhalb des Berichtszeitraums. Von Bezügen, die allenfalls über das Jahresende hinaus andauern, ist nur der in den Berichtszeitraum fallende Teil berücksichtigt

4) Nettoprinzip; d.h. alle Erträge und Defizite wurden berücksichtigt

5) Für Neufälle ALLE sind die rk. Entscheide 2011+ Anzahl Korrektur der Entscheide 2010 berücksichtigt

Anhang 3.1 Nothilfekosten 2011 - Neufälle Alle

| Kanton | Nothilfe- beziehende Total | Nothilfe- kosten Total | Anzahl Über- nachtungen | Durchschnitts- kosten pro Über- nachtung | Entscheide 2011 (inkl. Korrektur) | Nothilfe- abgeltung (4077 Fr / Entscheid) | Bundes- abgeltungen minus Kosten | Anteil Nothilfe- Beziehende an kumul. rk. Entscheiden | Bezugs- dauer | Durch- schnitts- kosten pro Entscheid | Kostenart im Verhältnis zu Nothilfekosten Total (in %) | | |
|--------|----------------------------------|------------------------------|----------------------------|---|---|--|--|--|------------------|--|---|---------------|------------|
| | | | | | | | | | | | Unterstützung | Unterbringung | Gesundheit |
| AG | 626 | 2'382'603 | 62'608 | 38 | 781 | 3'184'144 | 801'541 | 25 | 100 | 3'051 | 20 | 47 | 33 |
| AI | 7 | 33'543 | 686 | 49 | 15 | 61'148 | 27'605 | 14 | 98 | 2'236 | 16 | 21 | 63 |
| AR | 10 | 79'259 | 1'280 | 62 | 69 | 281'313 | 202'054 | 5 | 128 | 1'149 | 13 | 80 | 6 |
| BE | 1'473 | 7'989'250 | 139'001 | 57 | 1'315 | 5'361'255 | -2'627'995 | 35 | 94 | 6'075 | 25 | 48 | 27 |
| BL | 392 | 2'304'789 | 53'447 | 43 | 343 | 1'398'418 | -906'371 | 35 | 136 | 6'720 | 38 | 30 | 32 |
| BS | 121 | 449'039 | 11'431 | 39 | 212 | 864'205 | 415'166 | 14 | 94 | 2'118 | 36 | 35 | 30 |
| FR | 309 | 1'517'343 | 35'599 | 43 | 349 | 1'422'866 | -94'477 | 28 | 115 | 4'348 | 32 | 45 | 23 |
| GE | 825 | 5'553'668 | 135'160 | 41 | 643 | 2'621'406 | -2'932'262 | 39 | 164 | 8'637 | 18 | 51 | 28 |
| GL | 22 | 31'001 | 1'025 | 30 | 47 | 191'612 | 160'611 | 16 | 47 | 660 | 28 | 13 | 60 |
| GR | 152 | 478'220 | 9'475 | 50 | 267 | 1'088'566 | 610'346 | 17 | 62 | 1'791 | 13 | 76 | 10 |
| JU | 121 | 673'154 | 11'897 | 57 | 117 | 476'995 | -196'159 | 36 | 98 | 5'753 | 41 | 29 | 27 |
| LU | 350 | 482'525 | 10'801 | 45 | 431 | 1'757'166 | 1'274'641 | 26 | 31 | 1'120 | 30 | 50 | 19 |
| NE | 315 | 2'012'614 | 33'988 | 59 | 249 | 1'015'215 | -997'399 | 39 | 108 | 8'083 | 14 | 63 | 23 |
| NW | 24 | 63'805 | 468 | 136 | 43 | 175'304 | 111'499 | 21 | 20 | 1'484 | 7 | 67 | 26 |
| OW | 23 | 70'327 | 3'988 | 18 | 29 | 118'247 | 47'920 | 23 | 173 | 2'425 | 43 | 52 | 4 |
| SG | 250 | 1'100'560 | 38'437 | 29 | 609 | 2'482'816 | 1'382'256 | 14 | 154 | 1'807 | 27 | 44 | 29 |
| SH | 136 | 679'131 | 13'757 | 49 | 119 | 485'156 | -193'975 | 40 | 101 | 5'707 | 21 | 59 | 19 |
| SO | 314 | 1'248'970 | 20'535 | 61 | 353 | 1'439'167 | 190'197 | 30 | 65 | 3'538 | 44 | 47 | 9 |
| SZ | 177 | 790'151 | 12'352 | 64 | 174 | 709'377 | -80'774 | 34 | 70 | 4'541 | 21 | 63 | 16 |
| TG | 256 | 624'893 | 23'264 | 27 | 330 | 1'345'263 | 720'370 | 25 | 91 | 1'894 | 30 | 42 | 28 |
| TI | 194 | 933'303 | 18'336 | 51 | 475 | 1'936'568 | 1'003'265 | 13 | 95 | 1'965 | 22 | 56 | 23 |
| UR | 16 | 34'636 | 959 | 36 | 29 | 118'254 | 83'618 | 14 | 60 | 1'194 | 36 | 21 | 42 |
| VD | 1'244 | 12'195'580 | 212'785 | 57 | 919 | 3'746'840 | -8'448'740 | 43 | 171 | 13'270 | 22 | 54 | 24 |
| VS | 602 | 1'960'346 | 58'624 | 33 | 379 | 1'545'190 | -415'156 | 45 | 97 | 5'172 | 35 | 30 | 35 |
| ZG | 136 | 500'268 | 11'862 | 42 | 164 | 668'635 | 168'367 | 30 | 87 | 3'050 | 22 | 42 | 31 |
| ZH | 2'071 | 12'536'517 | 250'281 | 50 | 1'798 | 7'330'362 | -5'206'155 | 39 | 121 | 6'972 | 20 | 60 | 20 |
| CH | 10'166 | 56'725'495 | 1'172'046 | 48 | 10'259 | 41'825'488 | -14'900'007 | 32 | 115 | 5'529 | 23 | 51 | 25 |

Anhang 3.2 Nothilfekosten 2011 - Neufälle NEGE

| Kanton | Nothilfe- beziehende Total | Nothilfe- kosten Total | Anzahl Über- nachtungen | Durchschnitts- kosten pro Über- nachtung | Entscheide 2011 (inkl. Korrektur) | Nothilfe- abgeltung (4077 Fr / Entscheid) | Bundes- abgeltungen minus Kosten | Anteil Nothilfe- Beziehende an kumul. rk. Entscheiden | Bezugs- dauer | Durch- schnitts- kosten pro Entscheid | Kostenart im Verhältnis zu Nothilfekosten Total (in %) | | |
|--------|----------------------------------|------------------------------|----------------------------|---|---|--|--|--|------------------|--|---|---------------|------------|
| | | | | | | | | | | | Unterstützung | Unterbringung | Gesundheit |
| AG | 222 | 1'167'656 | 31'577 | 37 | 142 | 578'976 | -588'680 | 39 | 142 | 8'223 | 20 | 48 | 31 |
| AI | | | | | | | | | | | | | |
| AR | 3 | 28'305 | 594 | 48 | 12 | 48'924 | 20'619 | 8 | 198 | 2'359 | 17 | 76 | 7 |
| BE | 420 | 3'583'079 | 67'383 | 53 | 254 | 1'035'607 | -2'547'472 | 34 | 160 | 14'107 | 28 | 48 | 25 |
| BL | 130 | 1'112'580 | 26'884 | 41 | 58 | 236'480 | -876'100 | 37 | 207 | 19'182 | 40 | 31 | 29 |
| BS | 15 | 110'609 | 2'718 | 41 | 21 | 85'617 | -24'992 | 18 | 181 | 5'267 | 36 | 30 | 34 |
| FR | 83 | 574'214 | 14'402 | 40 | 65 | 265'012 | -309'202 | 26 | 174 | 8'834 | 38 | 38 | 24 |
| GE | 298 | 2'408'486 | 65'372 | 37 | 124 | 505'499 | -1'902'987 | 45 | 219 | 19'423 | 21 | 42 | 35 |
| GL | 5 | 2'540 | 15 | 169 | 11 | 44'847 | 42'307 | 11 | 3 | 231 | 33 | 3 | 64 |
| GR | 28 | 167'506 | 3'387 | 49 | 38 | 154'940 | -12'566 | 15 | 121 | 4'408 | 14 | 77 | 8 |
| JU | 32 | 268'119 | 4'943 | 54 | 15 | 61'155 | -206'964 | 39 | 154 | 17'875 | 43 | 30 | 25 |
| LU | 103 | 277'274 | 6'404 | 43 | 82 | 334'314 | 57'040 | 30 | 62 | 3'381 | 29 | 54 | 15 |
| NE | 73 | 531'738 | 10'632 | 50 | 47 | 191'633 | -340'105 | 31 | 146 | 11'314 | 15 | 52 | 32 |
| NW | 1 | 12'398 | 66 | 188 | 3 | 12'231 | -167 | 4 | 66 | 4'133 | 10 | 49 | 41 |
| OW | 9 | 19'467 | 1'268 | 15 | 8 | 32'616 | 13'149 | 24 | 141 | 2'433 | 23 | 67 | 9 |
| SG | 99 | 528'235 | 17'956 | 29 | 111 | 452'533 | -75'702 | 25 | 181 | 4'759 | 27 | 45 | 28 |
| SH | 52 | 369'135 | 8'139 | 45 | 27 | 110'079 | -259'056 | 54 | 157 | 13'672 | 27 | 49 | 23 |
| SO | 94 | 555'691 | 12'178 | 46 | 57 | 232'396 | -323'295 | 33 | 130 | 9'749 | 39 | 47 | 13 |
| SZ | 44 | 413'485 | 7'486 | 55 | 21 | 85'610 | -327'875 | 32 | 170 | 19'690 | 24 | 62 | 14 |
| TG | 44 | 143'547 | 5'066 | 28 | 32 | 130'464 | -13'083 | 43 | 115 | 4'486 | 28 | 43 | 28 |
| TI | 97 | 476'442 | 10'666 | 45 | 94 | 383'238 | -93'204 | 29 | 110 | 5'069 | 23 | 48 | 29 |
| UR | 7 | 22'568 | 484 | 47 | 5 | 20'392 | -2'176 | 20 | 69 | 4'514 | 39 | 24 | 36 |
| VD | 390 | 4'096'684 | 88'363 | 46 | 164 | 668'754 | -3'427'930 | 47 | 227 | 24'980 | 26 | 46 | 28 |
| VS | 209 | 958'126 | 30'900 | 31 | 85 | 346'601 | -611'525 | 48 | 148 | 11'272 | 33 | 33 | 35 |
| ZG | 43 | 233'999 | 5'829 | 40 | 22 | 89'694 | -144'305 | 36 | 136 | 10'636 | 25 | 42 | 28 |
| ZH | 540 | 4'547'669 | 96'245 | 47 | 333 | 1'357'669 | -3'190'000 | 41 | 178 | 13'657 | 21 | 57 | 22 |
| CH | 3'041 | 22'609'553 | 518'957 | 44 | 1'831 | 7'465'281 | -15'144'272 | 36 | 171 | 12'348 | 26 | 47 | 26 |

Anhang 3.3 Nothilfekosten 2011 - Neufälle NEE-Dublin

| Kanton | Nothilfe- beziehende Total | Nothilfe- kosten Total | Anzahl Über- nachtungen | Durchschnitts- kosten pro Über- nachtung | Entscheide 2011 (inkl. Korrektur) | Nothilfe- abgeltung (4077 Fr / Entscheid) | Bundes- abgeltungen minus Kosten | Anteil Nothilfe- Beziehende an kumul. rk. Entscheiden | Bezugs- dauer | Durch- schnitts- kosten pro Entscheid | Kostenart im Verhältnis zu Nothilfekosten Total (in %) | | |
|--------|----------------------------------|------------------------------|----------------------------|---|---|--|--|--|------------------|--|---|---------------|------------|
| | | | | | | | | | | | Unterstützung | Unterbringung | Gesundheit |
| AG | 139 | 143'740 | 1'440 | 100 | 473 | 1'928'379 | 1'784'639 | 15 | 10 | 304 | 8 | 35 | 57 |
| AI | 2 | 6'763 | 108 | 63 | 13 | 52'994 | 46'231 | 11 | 54 | 520 | 13 | 16 | 71 |
| AR | 2 | 17'636 | 28 | 630 | 46 | 187'542 | 169'906 | 3 | 14 | 383 | 1 | 99 | 0 |
| BE | 641 | 1'929'097 | 28'180 | 68 | 777 | 3'167'780 | 1'238'683 | 46 | 44 | 2'483 | 22 | 45 | 33 |
| BL | 140 | 222'078 | 4'029 | 55 | 212 | 864'317 | 642'240 | 36 | 29 | 1'048 | 30 | 23 | 47 |
| BS | 70 | 167'133 | 3'903 | 43 | 148 | 603'277 | 436'144 | 18 | 56 | 1'129 | 32 | 42 | 26 |
| FR | 98 | 201'889 | 4'327 | 47 | 198 | 807'232 | 605'343 | 28 | 44 | 1'020 | 31 | 38 | 30 |
| GE | 224 | 1'000'081 | 15'776 | 63 | 332 | 1'353'508 | 353'427 | 38 | 70 | 3'012 | 10 | 64 | 24 |
| GL | 9 | 4'989 | 128 | 39 | 25 | 101'925 | 96'936 | 20 | 14 | 200 | 19 | 10 | 71 |
| GR | 79 | 91'259 | 1'628 | 56 | 168 | 684'929 | 593'670 | 33 | 21 | 543 | 7 | 69 | 24 |
| JU | 51 | 127'349 | 1'903 | 67 | 70 | 285'376 | 158'027 | 53 | 37 | 1'819 | 36 | 25 | 38 |
| LU | 165 | 73'069 | 1'482 | 49 | 274 | 1'117'077 | 1'044'008 | 35 | 9 | 267 | 26 | 24 | 49 |
| NE | 136 | 636'927 | 9'825 | 65 | 130 | 530'031 | -106'896 | 58 | 72 | 4'899 | 13 | 69 | 18 |
| NW | 19 | 48'556 | 393 | 124 | 37 | 150'842 | 102'286 | 33 | 21 | 1'312 | 6 | 74 | 19 |
| OW | 0 | 0 | 0 | 0 | 14 | 57'092 | 57'092 | 0 | 0 | 0 | | | |
| SG | 19 | 18'767 | 1'081 | 17 | 379 | 1'545'106 | 1'526'339 | 3 | 57 | 50 | 37 | 38 | 25 |
| SH | 40 | 52'208 | 894 | 58 | 65 | 265'005 | 212'797 | 38 | 22 | 803 | 11 | 70 | 19 |
| SO | 140 | 222'481 | 1'020 | 218 | 242 | 986'620 | 764'139 | 35 | 7 | 919 | 82 | 15 | 4 |
| SZ | 89 | 139'007 | 1'636 | 85 | 114 | 464'771 | 325'764 | 52 | 18 | 1'219 | 16 | 66 | 18 |
| TG | 112 | 116'901 | 4'271 | 27 | 212 | 864'170 | 747'269 | 29 | 38 | 551 | 29 | 34 | 37 |
| TI | 21 | 36'702 | 574 | 64 | 250 | 1'019'243 | 982'541 | 5 | 27 | 147 | 28 | 54 | 19 |
| UR | 5 | 6'731 | 279 | 24 | 23 | 93'778 | 87'047 | 15 | 56 | 293 | 25 | 13 | 62 |
| VD | 358 | 1'328'173 | 22'146 | 60 | 526 | 2'144'439 | 816'266 | 40 | 62 | 2'525 | 21 | 53 | 26 |
| VS | 199 | 242'784 | 5'467 | 44 | 194 | 790'896 | 548'113 | 54 | 27 | 1'251 | 39 | 23 | 38 |
| ZG | 43 | 18'804 | 591 | 32 | 90 | 366'930 | 348'126 | 30 | 14 | 209 | 26 | 32 | 37 |
| ZH | 884 | 1'919'130 | 34'622 | 55 | 1'093 | 4'456'063 | 2'536'933 | 47 | 39 | 1'756 | 19 | 49 | 32 |
| CH | 3'685 | 8'772'252 | 145'731 | 60 | 6'105 | 24'889'322 | 16'117'070 | 34 | 40 | 1'437 | 21 | 49 | 29 |

Anhang 3.4 Nothilfekosten 2011 - Neufälle NEE ohne Dublin

| Kanton | Nothilfe- beziehende Total | Nothilfe- kosten Total | Anzahl Über- nachtungen | Durchschnitts- kosten pro Über- nachtung | Entscheide 2011 (inkl. Korrektur) | Nothilfe- abgeltung (4077 Fr / Entscheid) | Bundes- abgeltungen minus Kosten | Anteil Nothilfe- Beziehende an kumul. rk. Entscheiden | Bezugs- dauer | Durch- schnitts- kosten pro Entscheid | Kostenart im Verhältnis zu Nothilfekosten Total (in %) | | |
|--------|----------------------------------|------------------------------|----------------------------|---|---|--|--|--|------------------|--|---|---------------|------------|
| | | | | | | | | | | | Unterstützung | Unterbringung | Gesundheit |
| AG | 267 | 1'071'208 | 29'591 | 36 | 166 | 676'789 | -394'419 | 27 | 111 | 6'453 | 21 | 47 | 32 |
| AI | 5 | 26'780 | 578 | 46 | 2 | 8'154 | -18'626 | 28 | 116 | 13'390 | 17 | 22 | 61 |
| AR | 5 | 33'317 | 658 | 51 | 11 | 44'847 | 11'530 | 6 | 132 | 3'029 | 16 | 74 | 9 |
| BE | 412 | 2'477'074 | 43'438 | 57 | 284 | 1'157'868 | -1'319'206 | 26 | 105 | 8'722 | 25 | 50 | 24 |
| BL | 127 | 970'132 | 22'534 | 43 | 73 | 297'621 | -672'511 | 34 | 177 | 13'289 | 38 | 30 | 31 |
| BS | 36 | 171'297 | 4'810 | 36 | 43 | 175'311 | 4'014 | 10 | 134 | 3'984 | 39 | 30 | 31 |
| FR | 129 | 741'240 | 16'870 | 44 | 86 | 350'622 | -390'618 | 31 | 131 | 8'619 | 28 | 52 | 20 |
| GE | 306 | 2'145'101 | 54'012 | 40 | 187 | 762'399 | -1'382'702 | 36 | 177 | 11'471 | 19 | 56 | 23 |
| GL | 8 | 23'471 | 882 | 27 | 11 | 44'840 | 21'369 | 16 | 110 | 2'134 | 29 | 14 | 57 |
| GR | 45 | 219'455 | 4'460 | 49 | 61 | 248'697 | 29'242 | 10 | 99 | 3'598 | 14 | 79 | 7 |
| JU | 38 | 277'686 | 5'051 | 55 | 32 | 130'464 | -147'222 | 24 | 133 | 8'678 | 42 | 30 | 25 |
| LU | 84 | 132'183 | 2'915 | 45 | 75 | 305'775 | 173'592 | 16 | 35 | 1'762 | 35 | 54 | 11 |
| NE | 108 | 843'949 | 13'531 | 62 | 72 | 293'551 | -550'398 | 33 | 125 | 11'722 | 14 | 65 | 21 |
| NW | 4 | 2'852 | 9 | 317 | 3 | 12'231 | 9'380 | 11 | 2 | 951 | 3 | 29 | 68 |
| OW | 14 | 50'860 | 2'720 | 19 | 7 | 28'539 | -22'321 | 29 | 194 | 7'266 | 51 | 47 | 2 |
| SG | 133 | 553'558 | 19'400 | 29 | 119 | 485'177 | -68'381 | 17 | 146 | 4'652 | 26 | 44 | 30 |
| SH | 45 | 257'787 | 4'724 | 55 | 27 | 110'072 | -147'715 | 33 | 105 | 9'548 | 14 | 72 | 14 |
| SO | 80 | 470'798 | 7'337 | 64 | 54 | 220'151 | -250'647 | 21 | 92 | 8'718 | 31 | 62 | 7 |
| SZ | 46 | 237'659 | 3'230 | 74 | 39 | 158'996 | -78'663 | 21 | 70 | 6'094 | 18 | 63 | 19 |
| TG | 102 | 364'445 | 13'927 | 26 | 86 | 350'629 | -13'816 | 20 | 137 | 4'238 | 31 | 44 | 25 |
| TI | 78 | 420'159 | 7'096 | 59 | 131 | 534'087 | 113'928 | 10 | 91 | 3'207 | 20 | 65 | 15 |
| UR | 4 | 5'337 | 196 | 27 | 1 | 4'084 | -1'253 | 8 | 49 | 5'337 | 39 | 21 | 39 |
| VD | 502 | 6'770'724 | 102'276 | 66 | 229 | 933'647 | -5'837'077 | 42 | 204 | 29'566 | 20 | 59 | 21 |
| VS | 194 | 759'436 | 22'257 | 34 | 100 | 407'693 | -351'743 | 36 | 115 | 7'594 | 36 | 30 | 34 |
| ZG | 50 | 247'465 | 5'442 | 45 | 52 | 212'011 | -35'454 | 27 | 109 | 4'759 | 19 | 44 | 33 |
| ZH | 660 | 6'069'718 | 119'414 | 51 | 372 | 1'516'630 | -4'553'088 | 32 | 181 | 16'316 | 19 | 65 | 15 |
| CH | 3'482 | 25'343'690 | 507'358 | 50 | 2'323 | 9'470'885 | -15'872'805 | 27 | 146 | 10'910 | 22 | 56 | 21 |

Anhang 3.5 Nothilfekosten 2011- Neufälle mit Rechtskraft 2008

| Kanton | Nothilfe- beziehende Total | Nothilfe- kosten Total | Anzahl Über- nachtungen | Durchschnitts- kosten pro Über- nachtung | Entscheide 2008 (inkl. Korrektur) | Nothilfe- abgeltung (4000 Fr / Entscheid) | Bundes- abgeltungen minus Kosten | Anteil Nothilfe- Beziehende an kumul. rk. Entscheiden | Bezugs- dauer | Durch- schnitts- kosten pro Entscheid | Kostenart im Verhältnis zu Nothilfekosten Total (in %) | | |
|--------|----------------------------------|------------------------------|----------------------------|---|---|--|--|--|------------------|--|---|---------------|------------|
| | | | | | | | | | | | Unterstützung | Unterbringung | Gesundheit |
| AG | 44 | 294'512 | 7'681 | 38 | 347 | 1'388'000 | 1'093'488 | 13 | 175 | 849 | 20 | 47 | 33 |
| AI | | | | | 7 | 28'000 | 28'000 | | | | | | |
| AR | | | | | 28 | 112'000 | 112'000 | | | | | | |
| BE | 38 | 417'386 | 7'667 | 54 | 568 | 2'272'000 | 1'854'614 | 7 | 202 | 735 | 28 | 51 | 21 |
| BL | 28 | 338'331 | 8'325 | 41 | 142 | 568'000 | 229'669 | 20 | 297 | 2'383 | 41 | 32 | 27 |
| BS | 7 | 55'573 | 1'212 | 46 | 167 | 668'000 | 612'427 | 4 | 173 | 333 | 29 | 31 | 40 |
| FR | 15 | 114'609 | 2'826 | 41 | 135 | 540'000 | 425'391 | 11 | 188 | 849 | 35 | 40 | 25 |
| GE | 47 | 381'357 | 9'953 | 38 | 323 | 1'292'000 | 910'643 | 15 | 212 | 1'181 | 21 | 48 | 28 |
| GL | 1 | 10'005 | 365 | 27 | 22 | 88'000 | 77'995 | 5 | 365 | 455 | 30 | 14 | 56 |
| GR | 2 | 13'130 | 287 | 46 | 128 | 512'000 | 498'870 | 2 | 144 | 103 | 16 | 84 | 0 |
| JU | 4 | 54'086 | 981 | 55 | 49 | 196'000 | 141'914 | 8 | 245 | 1'104 | 42 | 30 | 26 |
| LU | 8 | 36'410 | 715 | 51 | 176 | 704'000 | 667'590 | 5 | 89 | 207 | 23 | 64 | 9 |
| NE | 11 | 74'403 | 1'191 | 62 | 101 | 404'000 | 329'597 | 11 | 108 | 737 | 13 | 63 | 24 |
| NW | | | | | 15 | 60'000 | 60'000 | | | | | | |
| OW | | | | | 16 | 64'000 | 64'000 | | | | | | |
| SG | 22 | 155'662 | 4'757 | 33 | 267 | 1'068'000 | 912'338 | 8 | 216 | 583 | 23 | 42 | 35 |
| SH | 6 | 60'600 | 1'433 | 42 | 40 | 160'000 | 99'400 | 15 | 239 | 1'515 | 23 | 43 | 32 |
| SO | 8 | 35'974 | 1'309 | 27 | 130 | 520'000 | 484'026 | 6 | 164 | 277 | 22 | 43 | 32 |
| SZ | 2 | 31'606 | 365 | 87 | 57 | 228'000 | 196'394 | 4 | 183 | 554 | 16 | 41 | 42 |
| TG | 4 | 20'604 | 776 | 27 | 160 | 640'000 | 619'396 | 3 | 194 | 129 | 30 | 44 | 26 |
| TI | | | | | 206 | 824'000 | 824'000 | | | | | | |
| UR | 1 | 1'248 | 39 | 32 | 19 | 76'000 | 74'752 | 5 | 39 | 66 | 37 | 8 | 35 |
| VD | 81 | 1'097'657 | 21'834 | 50 | 458 | 1'832'000 | 734'343 | 18 | 270 | 2'397 | 24 | 49 | 27 |
| VS | 19 | 68'082 | 2'521 | 27 | 191 | 764'000 | 695'918 | 10 | 133 | 356 | 32 | 29 | 39 |
| ZG | 4 | 36'541 | 807 | 45 | 51 | 204'000 | 167'459 | 8 | 202 | 716 | 18 | 47 | 32 |
| ZH | 93 | 1'127'907 | 23'258 | 48 | 763 | 3'052'000 | 1'924'093 | 12 | 250 | 1'478 | 20 | 64 | 16 |
| CH | 445 | 4'425'683 | 98'302 | 45 | 4'566 | 18'264'000 | 13'838'317 | 10 | 221 | 969 | 24 | 50 | 25 |

Anhang 3.6 Nothilfekosten 2011 - Neufälle mit Rechtskraft 2009

| Kanton | Nothilfe- beziehende Total | Nothilfe- kosten Total | Anzahl Über- nachtungen | Durchschnitts- kosten pro Über- nachtung | Entscheide 2009 (inkl. Korrektur) | Nothilfe- abgeltung (4102 Fr / Entscheid) | Bundes- abgeltungen minus Kosten | Anteil Nothilfe- Beziehende an kumul. rk. Entscheiden | Bezugs- dauer | Durch- schnitts- kosten pro Entscheid | Kostenart im Verhältnis zu Nothilfekosten Total (in %) | | |
|--------|----------------------------------|------------------------------|----------------------------|---|---|--|--|--|------------------|--|---|---------------|------------|
| | | | | | | | | | | | Unterstützung | Unterbringung | Gesundheit |
| AG | 95 | 543'309 | 16'472 | 33 | 582 | 2'387'364 | 1'844'055 | 16 | 173 | 934 | 23 | 45 | 32 |
| AI | 1 | 2'184 | 25 | 87 | 11 | 45'122 | 42'938 | 9 | 25 | 199 | 9 | 11 | 79 |
| AR | 2 | 41'107 | 728 | 56 | 41 | 168'182 | 127'075 | 5 | 364 | 1'003 | 15 | 77 | 8 |
| BE | 148 | 1'500'699 | 27'580 | 54 | 941 | 3'859'982 | 2'359'283 | 16 | 186 | 1'595 | 25 | 52 | 23 |
| BL | 38 | 449'834 | 10'226 | 44 | 262 | 1'074'724 | 624'891 | 15 | 269 | 1'717 | 38 | 30 | 33 |
| BS | 10 | 62'996 | 1'517 | 42 | 153 | 627'606 | 564'610 | 7 | 152 | 412 | 38 | 27 | 35 |
| FR | 36 | 329'087 | 7'985 | 41 | 248 | 1'017'296 | 688'209 | 15 | 222 | 1'327 | 33 | 46 | 21 |
| GE | 112 | 951'351 | 25'349 | 38 | 455 | 1'866'410 | 915'059 | 25 | 226 | 2'091 | 20 | 46 | 31 |
| GL | | | | | 23 | 94'346 | 94'346 | | | | | | |
| GR | 9 | 90'061 | 1'888 | 48 | 221 | 906'542 | 816'481 | 4 | 210 | 408 | 15 | 81 | 4 |
| JU | 7 | 61'104 | 1'132 | 54 | 65 | 266'630 | 205'526 | 11 | 162 | 940 | 43 | 31 | 23 |
| LU | 26 | 108'498 | 2'622 | 41 | 319 | 1'308'538 | 1'200'040 | 8 | 101 | 340 | 29 | 61 | 10 |
| NE | 35 | 281'317 | 5'405 | 52 | 176 | 721'952 | 440'635 | 20 | 154 | 1'598 | 12 | 60 | 28 |
| NW | | | | | 24 | 98'448 | 98'448 | | | | | | |
| OW | 3 | 9'379 | 363 | 26 | 20 | 82'040 | 72'661 | 15 | 121 | 469 | 28 | 65 | 8 |
| SG | 45 | 249'743 | 10'016 | 25 | 368 | 1'509'536 | 1'259'793 | 12 | 223 | 679 | 27 | 47 | 26 |
| SH | 18 | 106'272 | 2'089 | 51 | 62 | 254'324 | 148'052 | 29 | 116 | 1'714 | 20 | 61 | 18 |
| SO | 29 | 175'642 | 3'304 | 53 | 236 | 968'072 | 792'430 | 12 | 114 | 744 | 26 | 59 | 14 |
| SZ | 12 | 105'036 | 2'125 | 49 | 114 | 467'628 | 362'592 | 11 | 177 | 921 | 28 | 46 | 27 |
| TG | 14 | 91'546 | 2'859 | 32 | 147 | 602'994 | 511'448 | 10 | 204 | 623 | 25 | 38 | 36 |
| TI | 9 | 54'908 | 1'113 | 49 | 336 | 1'378'272 | 1'323'364 | 3 | 124 | 163 | 25 | 49 | 26 |
| UR | 2 | 12'398 | 129 | 96 | 33 | 135'366 | 122'968 | 6 | 65 | 376 | 36 | 33 | 31 |
| VD | 190 | 2'670'664 | 44'050 | 61 | 584 | 2'395'568 | -275'096 | 33 | 232 | 4'573 | 21 | 56 | 23 |
| VS | 78 | 318'029 | 9'928 | 32 | 292 | 1'197'784 | 879'755 | 27 | 127 | 1'089 | 32 | 34 | 34 |
| ZG | 14 | 101'874 | 1'935 | 53 | 78 | 319'956 | 218'082 | 18 | 138 | 1'306 | 16 | 42 | 37 |
| ZH | 264 | 3'347'541 | 66'740 | 50 | 1'048 | 4'298'896 | 951'355 | 25 | 253 | 3'194 | 19 | 64 | 16 |
| CH | 1'197 | 11'664'578 | 245'580 | 47 | 6'839 | 28'053'578 | 16'389'000 | 18 | 205 | 1'706 | 23 | 54 | 23 |

Anhang 3.7 Nothilfekosten 2011 - Neufälle mit Rechtskraft 2010

| Kanton | Nothilfe- beziehende Total | Nothilfe- kosten Total | Anzahl Über- nachtungen | Durchschnitts- kosten pro Über- nachtung | Entscheide 2010 (inkl. Korrektur) | Nothilfe- abgeltung (4070 Fr / Entscheid) | Bundes- abgeltungen minus Kosten | Anteil Nothilfe- Beziehende an kumul. rk. Entscheiden | Bezugs- dauer | Durch- schnitts- kosten pro Entscheid | Kostenart im Verhältnis zu Nothilfekosten Total (in %) | | |
|--------|----------------------------------|------------------------------|----------------------------|---|---|--|--|--|------------------|--|---|---------------|------------|
| | | | | | | | | | | | Unterstützung | Unterbringung | Gesundheit |
| AG | 165 | 834'581 | 21'448 | 39 | 793 | 3'227'510 | 2'392'929 | 21 | 130 | 1'052 | 19 | 48 | 32 |
| AI | 4 | 19'390 | 400 | 48 | 17 | 69'190 | 49'800 | 24 | 100 | 1'141 | 17 | 21 | 63 |
| AR | 1 | 3'452 | 39 | 89 | 51 | 207'570 | 204'118 | 2 | 39 | 68 | 10 | 90 | 0 |
| BE | 330 | 2'460'263 | 43'355 | 57 | 1'414 | 5'754'980 | 3'294'717 | 23 | 131 | 1'740 | 26 | 50 | 24 |
| BL | 108 | 832'695 | 19'916 | 42 | 372 | 1'514'040 | 681'345 | 29 | 184 | 2'238 | 39 | 31 | 29 |
| BS | 31 | 158'668 | 3'737 | 42 | 325 | 1'322'750 | 1'164'082 | 10 | 121 | 488 | 33 | 31 | 36 |
| FR | 87 | 531'065 | 11'780 | 45 | 365 | 1'485'550 | 954'485 | 24 | 135 | 1'455 | 27 | 50 | 23 |
| GE | 276 | 2'238'198 | 60'649 | 37 | 692 | 2'816'440 | 578'242 | 40 | 220 | 3'234 | 21 | 46 | 30 |
| GL | 6 | 10'987 | 436 | 25 | 48 | 195'360 | 184'373 | 13 | 73 | 229 | 32 | 15 | 53 |
| GR | 19 | 121'988 | 2'444 | 50 | 256 | 1'041'920 | 919'932 | 7 | 129 | 477 | 13 | 78 | 8 |
| JU | 33 | 265'147 | 4'881 | 54 | 107 | 435'490 | 170'343 | 31 | 148 | 2'478 | 43 | 30 | 24 |
| LU | 65 | 159'437 | 3'612 | 44 | 424 | 1'725'680 | 1'566'243 | 15 | 56 | 376 | 32 | 58 | 9 |
| NE | 68 | 497'404 | 7'405 | 67 | 269 | 1'094'830 | 597'426 | 25 | 109 | 1'849 | 13 | 60 | 26 |
| NW | 3 | 2'565 | 9 | 285 | 35 | 142'450 | 139'885 | 9 | 3 | 73 | 3 | 32 | 65 |
| OW | 13 | 55'006 | 3'399 | 16 | 35 | 142'450 | 87'444 | 37 | 261 | 1'572 | 46 | 52 | 2 |
| SG | 96 | 435'151 | 16'495 | 26 | 598 | 2'433'860 | 1'998'709 | 16 | 172 | 728 | 29 | 44 | 28 |
| SH | 45 | 290'715 | 5'922 | 49 | 118 | 480'260 | 189'545 | 38 | 132 | 2'464 | 24 | 53 | 22 |
| SO | 75 | 522'072 | 10'511 | 50 | 341 | 1'387'870 | 865'798 | 22 | 140 | 1'531 | 31 | 58 | 10 |
| SZ | 42 | 338'327 | 5'380 | 63 | 183 | 744'810 | 406'483 | 23 | 128 | 1'849 | 21 | 67 | 12 |
| TG | 61 | 266'377 | 8'805 | 30 | 389 | 1'583'230 | 1'316'853 | 16 | 144 | 685 | 26 | 41 | 32 |
| TI | 76 | 391'975 | 8'423 | 47 | 476 | 1'937'320 | 1'545'345 | 16 | 111 | 823 | 22 | 51 | 27 |
| UR | 4 | 8'658 | 311 | 28 | 33 | 134'310 | 125'652 | 12 | 78 | 262 | 40 | 12 | 47 |
| VD | 413 | 5'518'681 | 96'350 | 57 | 955 | 3'886'850 | -1'631'831 | 43 | 233 | 5'779 | 22 | 54 | 24 |
| VS | 244 | 755'473 | 22'782 | 33 | 480 | 1'953'600 | 1'198'127 | 51 | 93 | 1'574 | 33 | 31 | 36 |
| ZG | 32 | 214'624 | 4'929 | 44 | 153 | 622'710 | 408'086 | 21 | 154 | 1'403 | 24 | 39 | 31 |
| ZH | 445 | 3'691'709 | 74'832 | 49 | 1'656 | 6'739'920 | 3'048'211 | 27 | 168 | 2'229 | 20 | 61 | 19 |
| CH | 2'742 | 20'624'608 | 438'250 | 47 | 10'585 | 43'080'950 | 22'456'342 | 26 | 160 | 1'948 | 24 | 51 | 24 |

Anhang 3.8 Nothilfekosten 2011 - Neufälle mit Rechtskraft 2011

| Kanton | Nothilfe- beziehende Total | Nothilfe- kosten Total | Anzahl Über- nachtungen | Durchschnitts- kosten pro Über- nachtung | Entscheide 2011 (inkl. Korrektur) | Nothilfe- abgeltung (4077 Fr / Entscheid) | Bundes- abgeltungen minus Kosten | Anteil Nothilfe- Beziehende an kumul. rk. Entscheiden | Bezugs- dauer | Durch- schnitts- kosten pro Entscheid | Kostenart im Verhältnis zu Nothilfekosten Total (in %) | | |
|--------|----------------------------------|------------------------------|----------------------------|---|---|--|--|--|------------------|--|---|---------------|------------|
| | | | | | | | | | | | Unterstützung | Unterbringung | Gesundheit |
| AG | 326 | 710'202 | 17'007 | 42 | 782 | 3'188'214 | 2'478'012 | 42 | 52 | 908 | 18 | 47 | 35 |
| AI | 2 | 11'969 | 261 | 46 | 14 | 57'078 | 45'109 | 14 | 131 | 855 | 17 | 22 | 61 |
| AR | 7 | 34'700 | 513 | 68 | 69 | 281'313 | 246'613 | 10 | 73 | 503 | 12 | 83 | 5 |
| BE | 961 | 3'610'901 | 60'399 | 60 | 1'315 | 5'361'255 | 1'750'354 | 73 | 63 | 2'746 | 25 | 44 | 31 |
| BL | 223 | 683'929 | 14'980 | 46 | 344 | 1'402'488 | 718'559 | 65 | 67 | 1'988 | 36 | 28 | 35 |
| BS | 76 | 171'802 | 4'965 | 35 | 195 | 795'015 | 623'213 | 39 | 65 | 881 | 40 | 42 | 19 |
| FR | 173 | 542'583 | 13'008 | 42 | 348 | 1'418'796 | 876'213 | 50 | 75 | 1'559 | 35 | 41 | 23 |
| GE | 396 | 1'982'762 | 39'209 | 51 | 628 | 2'560'356 | 577'594 | 63 | 99 | 3'157 | 13 | 59 | 25 |
| GL | 15 | 10'009 | 224 | 45 | 46 | 187'542 | 177'533 | 33 | 15 | 218 | 21 | 8 | 71 |
| GR | 122 | 253'041 | 4'856 | 52 | 268 | 1'092'636 | 839'595 | 46 | 40 | 944 | 12 | 73 | 14 |
| JU | 78 | 292'817 | 4'903 | 60 | 115 | 468'855 | 176'038 | 68 | 63 | 2'546 | 39 | 28 | 31 |
| LU | 260 | 178'181 | 3'852 | 46 | 428 | 1'744'956 | 1'566'775 | 61 | 15 | 416 | 31 | 32 | 36 |
| NE | 209 | 1'159'491 | 19'987 | 58 | 255 | 1'039'635 | -119'856 | 82 | 96 | 4'547 | 15 | 65 | 20 |
| NW | 21 | 61'240 | 459 | 133 | 42 | 171'234 | 109'994 | 50 | 22 | 1'458 | 7 | 69 | 24 |
| OW | 7 | 5'942 | 226 | 26 | 31 | 126'387 | 120'445 | 23 | 32 | 192 | 39 | 41 | 19 |
| SG | 87 | 260'005 | 7'169 | 36 | 598 | 2'438'046 | 2'178'041 | 15 | 82 | 435 | 26 | 45 | 29 |
| SH | 68 | 221'543 | 4'313 | 51 | 118 | 481'086 | 259'543 | 58 | 63 | 1'877 | 17 | 70 | 12 |
| SO | 203 | 515'282 | 5'411 | 95 | 351 | 1'431'027 | 915'745 | 58 | 27 | 1'468 | 64 | 31 | 5 |
| SZ | 125 | 315'182 | 4'482 | 70 | 171 | 697'167 | 381'985 | 73 | 36 | 1'843 | 19 | 66 | 14 |
| TG | 182 | 246'366 | 10'824 | 23 | 309 | 1'259'793 | 1'013'427 | 59 | 59 | 797 | 35 | 44 | 20 |
| TI | 110 | 486'420 | 8'800 | 55 | 474 | 1'932'498 | 1'446'078 | 23 | 80 | 1'026 | 21 | 60 | 18 |
| UR | 9 | 12'331 | 480 | 26 | 32 | 130'464 | 118'133 | 28 | 53 | 385 | 33 | 18 | 49 |
| VD | 574 | 2'908'578 | 50'551 | 58 | 930 | 3'791'610 | 883'032 | 62 | 88 | 3'128 | 21 | 54 | 25 |
| VS | 269 | 818'762 | 23'393 | 35 | 380 | 1'549'260 | 730'499 | 71 | 87 | 2'155 | 37 | 29 | 34 |
| ZG | 86 | 147'229 | 4'191 | 35 | 165 | 672'705 | 525'476 | 52 | 49 | 892 | 25 | 46 | 27 |
| ZH | 1'299 | 4'369'359 | 85'451 | 51 | 1'786 | 7'281'522 | 2'912'163 | 73 | 66 | 2'446 | 20 | 54 | 26 |
| CH | 5'888 | 20'010'626 | 389'914 | 51 | 10'194 | 41'560'938 | 21'550'312 | 58 | 66 | 1'963 | 23 | 50 | 26 |

Anhang 4.1 Nothilfekosten Gesamtperiode 2008 - 2011 - Neufälle Alle

| Kanton | Nothilfe- beziehende Total | Nothilfe- kosten Total | Anzahl Über- nachtungen | Durchschnitts- kosten pro Über- nachtung | Entscheide 2008 - 2011 | Nothilfe- abgeltung 2008 - 2011 | Bundes- abgeltungen minus Kosten | Anteil Nothilfe- Beziehende an kumul. rk. Entscheiden | Bezugs- dauer | Durch- schnitts- kosten pro Entscheid | Kostenart im Verhältnis zu Nothilfekosten Total (in %) | | |
|--------|----------------------------------|------------------------------|----------------------------|---|---------------------------|---------------------------------------|--|--|------------------|--|---|---------------|------------|
| | | | | | | | | | | | Unterstützung | Unterbringung | Gesundheit |
| AG | 1'175 | 7'276'370 | 181'189 | 40 | 2'504 | 10'191'088 | 2'914'718 | 47 | 154 | 2'906 | 19 | 53 | 28 |
| AI | 11 | 89'635 | 2'060 | 44 | 49 | 199'390 | 109'755 | 22 | 187 | 1'829 | 18 | 23 | 59 |
| AR | 34 | 215'091 | 4'314 | 50 | 189 | 769'065 | 553'974 | 18 | 127 | 1'138 | 17 | 74 | 9 |
| BE | 3'000 | 19'623'162 | 387'088 | 51 | 4'238 | 17'248'217 | -2'374'945 | 71 | 129 | 4'630 | 28 | 50 | 22 |
| BL | 801 | 5'986'949 | 152'024 | 39 | 1'120 | 4'559'252 | -1'427'697 | 72 | 190 | 5'345 | 40 | 33 | 26 |
| BS | 190 | 962'515 | 28'222 | 34 | 840 | 3'413'371 | 2'450'856 | 23 | 149 | 1'146 | 40 | 32 | 27 |
| FR | 618 | 3'949'332 | 90'945 | 43 | 1'096 | 4'461'642 | 512'310 | 56 | 147 | 3'603 | 32 | 46 | 22 |
| GE | 1'388 | 14'182'994 | 318'237 | 45 | 2'098 | 8'535'206 | -5'647'788 | 66 | 229 | 6'760 | 17 | 60 | 21 |
| GL | 54 | 96'731 | 3'271 | 30 | 139 | 565'248 | 468'517 | 39 | 61 | 696 | 25 | 17 | 57 |
| GR | 411 | 1'523'214 | 27'770 | 55 | 873 | 3'553'098 | 2'029'884 | 47 | 68 | 1'745 | 12 | 79 | 9 |
| JU | 186 | 1'097'857 | 19'429 | 57 | 336 | 1'366'975 | 269'118 | 55 | 104 | 3'267 | 42 | 29 | 27 |
| LU | 673 | 1'255'328 | 29'959 | 42 | 1'347 | 5'483'174 | 4'227'846 | 50 | 45 | 932 | 37 | 48 | 14 |
| NE | 616 | 4'645'950 | 85'924 | 54 | 801 | 3'260'417 | -1'385'533 | 77 | 139 | 5'800 | 13 | 66 | 20 |
| NW | 43 | 128'573 | 949 | 135 | 116 | 472'132 | 343'559 | 37 | 22 | 1'108 | 6 | 68 | 26 |
| OW | 47 | 220'468 | 9'269 | 24 | 102 | 414'877 | 194'409 | 46 | 197 | 2'161 | 33 | 54 | 11 |
| SG | 554 | 3'341'001 | 121'452 | 28 | 1'831 | 7'449'442 | 4'108'441 | 30 | 219 | 1'825 | 28 | 48 | 24 |
| SH | 231 | 1'669'765 | 37'457 | 45 | 338 | 1'375'670 | -294'095 | 68 | 162 | 4'940 | 24 | 60 | 16 |
| SO | 522 | 3'104'800 | 57'280 | 54 | 1'058 | 4'306'969 | 1'202'169 | 49 | 110 | 2'935 | 37 | 52 | 10 |
| SZ | 365 | 1'817'762 | 26'731 | 68 | 525 | 2'137'605 | 319'843 | 70 | 73 | 3'462 | 20 | 64 | 16 |
| TG | 400 | 1'619'064 | 56'879 | 28 | 1'005 | 4'086'017 | 2'466'953 | 40 | 142 | 1'611 | 28 | 52 | 20 |
| TI | 569 | 2'827'384 | 59'303 | 48 | 1'492 | 6'072'090 | 3'244'706 | 38 | 104 | 1'895 | 21 | 57 | 22 |
| UR | 51 | 163'108 | 4'547 | 36 | 117 | 476'140 | 313'032 | 44 | 89 | 1'394 | 47 | 18 | 34 |
| VD | 1'887 | 27'748'533 | 496'490 | 56 | 2'927 | 11'906'028 | -15'842'505 | 64 | 263 | 9'480 | 23 | 55 | 22 |
| VS | 994 | 5'059'711 | 153'390 | 33 | 1'343 | 5'464'644 | 404'933 | 74 | 154 | 3'767 | 37 | 31 | 32 |
| ZG | 245 | 1'352'598 | 32'853 | 41 | 447 | 1'819'371 | 466'773 | 55 | 134 | 3'026 | 22 | 46 | 29 |
| ZH | 3'473 | 29'414'771 | 621'265 | 47 | 5'253 | 21'372'338 | -8'042'433 | 66 | 179 | 5'600 | 21 | 60 | 19 |
| CH | 18'538 | 139'372'665 | 3'008'297 | 46 | 32'184 | 130'959'466 | -8'413'199 | 58 | 162 | 4'330 | 24 | 54 | 22 |

Anhang 4.2 Nothilfekosten Gesamtperiode 2008 - 2011 - Neufälle NEGE

| Kanton | Nothilfe- beziehende Total | Nothilfe- kosten Total | Anzahl Über- nachtungen | Durchschnitts- kosten pro Über- nachtung | Entscheide 2008 - 2011 | Nothilfe- abgeltung 2008 - 2011 | Bundes- abgeltungen minus Kosten | Anteil Nothilfe- Beziehende an kumul. rk. Entscheiden | Bezugs- dauer | Durch- schnitts- kosten pro Entscheid | Kostenart im Verhältnis zu Nothilfekosten Total (in %) | | |
|--------|----------------------------------|------------------------------|----------------------------|---|---------------------------|---------------------------------------|--|--|------------------|--|---|---------------|------------|
| | | | | | | | | | | | Unterstützung | Unterbringung | Gesundheit |
| AG | 437 | 3'322'351 | 80'691 | 41 | 575 | 2'335'638 | -986'713 | 76 | 185 | 5'778 | 19 | 53 | 28 |
| AI | 1 | 1'386 | 43 | 32 | 13 | 52'790 | 51'404 | 8 | 43 | 107 | 25 | 31 | 44 |
| AR | 6 | 55'479 | 1'269 | 44 | 36 | 146'466 | 90'987 | 17 | 212 | 1'541 | 20 | 70 | 10 |
| BE | 1'043 | 9'597'195 | 199'973 | 48 | 1'252 | 5'088'243 | -4'508'952 | 83 | 192 | 7'665 | 30 | 48 | 23 |
| BL | 292 | 2'938'752 | 75'518 | 39 | 351 | 1'425'386 | -1'513'366 | 83 | 259 | 8'373 | 41 | 34 | 26 |
| BS | 26 | 242'230 | 5'866 | 41 | 85 | 345'967 | 103'737 | 31 | 226 | 2'850 | 40 | 32 | 29 |
| FR | 202 | 1'540'757 | 38'473 | 40 | 324 | 1'317'628 | -223'129 | 62 | 190 | 4'755 | 39 | 38 | 23 |
| GE | 480 | 5'985'481 | 168'024 | 36 | 663 | 2'694'523 | -3'290'958 | 72 | 350 | 9'028 | 22 | 44 | 32 |
| GL | 14 | 22'357 | 868 | 26 | 45 | 182'611 | 160'254 | 31 | 62 | 497 | 30 | 30 | 40 |
| GR | 92 | 609'043 | 11'227 | 54 | 182 | 739'598 | 130'555 | 51 | 122 | 3'346 | 12 | 82 | 6 |
| JU | 49 | 483'723 | 8'733 | 55 | 83 | 336'913 | -146'810 | 59 | 178 | 5'828 | 42 | 30 | 25 |
| LU | 245 | 719'931 | 18'448 | 39 | 341 | 1'387'242 | 667'311 | 72 | 75 | 2'111 | 37 | 52 | 9 |
| NE | 186 | 1'395'864 | 33'026 | 42 | 238 | 967'807 | -428'057 | 78 | 178 | 5'865 | 16 | 54 | 29 |
| NW | 6 | 41'626 | 318 | 131 | 23 | 93'231 | 51'605 | 26 | 53 | 1'810 | 7 | 70 | 23 |
| OW | 21 | 109'065 | 5'048 | 22 | 38 | 154'100 | 45'035 | 55 | 240 | 2'870 | 29 | 57 | 12 |
| SG | 201 | 1'436'551 | 52'165 | 28 | 402 | 1'632'351 | 195'800 | 50 | 260 | 3'574 | 26 | 48 | 26 |
| SH | 83 | 794'501 | 20'102 | 40 | 96 | 390'965 | -403'536 | 86 | 242 | 8'276 | 30 | 48 | 21 |
| SO | 152 | 1'151'149 | 25'110 | 46 | 281 | 1'142'894 | -8'255 | 54 | 165 | 4'097 | 35 | 50 | 14 |
| SZ | 114 | 883'493 | 15'250 | 58 | 137 | 557'834 | -325'659 | 83 | 134 | 6'449 | 24 | 61 | 15 |
| TG | 71 | 366'827 | 12'432 | 30 | 103 | 419'322 | 52'495 | 69 | 175 | 3'561 | 27 | 50 | 23 |
| TI | 204 | 1'032'966 | 24'242 | 43 | 337 | 1'372'044 | 339'078 | 61 | 119 | 3'065 | 23 | 49 | 29 |
| UR | 22 | 94'252 | 2'019 | 47 | 35 | 142'488 | 48'236 | 63 | 92 | 2'693 | 45 | 22 | 31 |
| VD | 618 | 9'512'460 | 209'269 | 45 | 830 | 3'372'154 | -6'140'306 | 74 | 339 | 11'461 | 27 | 48 | 25 |
| VS | 379 | 2'454'856 | 82'155 | 30 | 439 | 1'784'825 | -670'031 | 86 | 217 | 5'592 | 34 | 33 | 33 |
| ZG | 89 | 668'228 | 16'447 | 41 | 121 | 491'960 | -176'268 | 74 | 185 | 5'523 | 24 | 45 | 27 |
| ZH | 980 | 10'701'858 | 235'378 | 45 | 1'306 | 5'305'829 | -5'396'029 | 75 | 240 | 8'194 | 22 | 57 | 21 |
| CH | 6'013 | 56'162'379 | 1'342'094 | 42 | 8'336 | 33'880'809 | -22'281'570 | 72 | 223 | 6'737 | 27 | 48 | 24 |

Anhang 4.3 Nothilfekosten Gesamtperiode 2008 - 2011 - Neufälle NEE-Dublin

| Kanton | Nothilfe- beziehende Total | Nothilfe- kosten Total | Anzahl Über- nachtungen | Durchschnitts- kosten pro Über- nachtung | Entscheide 2008 - 2011 | Nothilfe- abgeltung 2008 - 2011 | Bundes- abgeltungen minus Kosten | Anteil Nothilfe- Beziehende an kumul. rk. Entscheiden | Bezugs- dauer | Durch- schnitts- kosten pro Entscheid | Kostenart im Verhältnis zu Nothilfekosten Total (in %) | | |
|--------|----------------------------------|------------------------------|----------------------------|---|---------------------------|---------------------------------------|--|--|------------------|--|---|---------------|------------|
| | | | | | | | | | | | Unterstützung | Unterbringung | Gesundheit |
| AG | 172 | 177'308 | 1'704 | 104 | 949 | 3'870'147 | 3'692'839 | 18 | 10 | 187 | 7 | 34 | 59 |
| AI | 2 | 6'763 | 108 | 63 | 18 | 73'376 | 66'613 | 11 | 54 | 376 | 13 | 16 | 71 |
| AR | 3 | 17'946 | 41 | 438 | 66 | 268'974 | 251'028 | 5 | 14 | 272 | 2 | 98 | 0 |
| BE | 989 | 2'903'205 | 45'228 | 64 | 1'399 | 5'701'688 | 2'798'483 | 71 | 46 | 2'075 | 24 | 46 | 31 |
| BL | 271 | 458'224 | 9'872 | 46 | 393 | 1'603'035 | 1'144'812 | 69 | 36 | 1'166 | 36 | 28 | 36 |
| BS | 85 | 209'061 | 4'920 | 42 | 398 | 1'622'505 | 1'413'444 | 21 | 58 | 525 | 33 | 40 | 28 |
| FR | 155 | 305'240 | 6'603 | 46 | 350 | 1'426'352 | 1'121'112 | 44 | 43 | 872 | 32 | 35 | 32 |
| GE | 350 | 1'303'728 | 25'108 | 52 | 594 | 2'420'136 | 1'116'408 | 59 | 72 | 2'195 | 14 | 58 | 26 |
| GL | 11 | 6'775 | 185 | 37 | 45 | 183'325 | 176'550 | 24 | 17 | 151 | 23 | 12 | 66 |
| GR | 108 | 127'173 | 2'208 | 58 | 241 | 982'423 | 855'250 | 45 | 20 | 528 | 8 | 69 | 23 |
| JU | 61 | 177'550 | 2'824 | 63 | 97 | 395'298 | 217'748 | 63 | 46 | 1'830 | 38 | 26 | 35 |
| LU | 206 | 100'905 | 2'412 | 42 | 468 | 1'907'553 | 1'806'648 | 44 | 12 | 216 | 31 | 28 | 41 |
| NE | 198 | 895'954 | 15'171 | 59 | 235 | 957'733 | 61'779 | 84 | 77 | 3'813 | 13 | 71 | 16 |
| NW | 21 | 53'499 | 439 | 122 | 57 | 232'434 | 178'935 | 37 | 21 | 939 | 6 | 75 | 18 |
| OW | | | | | 16 | 65'232 | 65'232 | | | | | | |
| SG | 25 | 28'488 | 1'379 | 21 | 627 | 2'555'266 | 2'526'778 | 4 | 55 | 45 | 33 | 41 | 26 |
| SH | 66 | 123'948 | 2'398 | 52 | 105 | 427'869 | 303'921 | 63 | 36 | 1'180 | 18 | 60 | 22 |
| SO | 155 | 260'684 | 1'258 | 207 | 402 | 1'638'716 | 1'378'032 | 39 | 8 | 648 | 80 | 15 | 4 |
| SZ | 124 | 204'895 | 2'681 | 76 | 170 | 692'883 | 487'988 | 73 | 22 | 1'205 | 18 | 65 | 17 |
| TG | 137 | 162'617 | 6'043 | 27 | 389 | 1'585'040 | 1'422'423 | 35 | 44 | 418 | 30 | 41 | 29 |
| TI | 37 | 53'609 | 1'015 | 53 | 399 | 1'627'113 | 1'573'504 | 9 | 27 | 134 | 29 | 53 | 18 |
| UR | 7 | 7'703 | 373 | 21 | 33 | 134'574 | 126'871 | 21 | 53 | 233 | 23 | 15 | 62 |
| VD | 475 | 1'976'888 | 33'068 | 60 | 899 | 3'663'925 | 1'687'037 | 53 | 70 | 2'199 | 21 | 54 | 25 |
| VS | 253 | 413'683 | 9'245 | 45 | 367 | 1'495'710 | 1'082'028 | 69 | 37 | 1'127 | 38 | 22 | 41 |
| ZG | 69 | 29'179 | 985 | 30 | 144 | 586'806 | 557'627 | 48 | 14 | 203 | 27 | 32 | 37 |
| ZH | 1'289 | 3'078'574 | 56'334 | 55 | 1'866 | 7'604'221 | 4'525'647 | 69 | 44 | 1'650 | 19 | 49 | 32 |
| CH | 5'269 | 13'083'598 | 231'602 | 56 | 10'727 | 43'722'334 | 30'638'736 | 49 | 44 | 1'220 | 22 | 49 | 29 |

Anhang 4.4 Nothilfekosten Gesamtperiode 2008 - 2011 - Neufälle NEE ohne Dublin

| Kanton | Nothilfe- beziehende Total | Nothilfe- kosten Total | Anzahl Über- nachtungen | Durchschnitts- kosten pro Über- nachtung | Entscheide 2008 - 2011 | Nothilfe- abgeltung 2008 - 2011 | Bundes- abgeltungen minus Kosten | Anteil Nothilfe- Beziehende an kumul. rk. Entscheiden | Bezugs- dauer | Durch- schnitts- kosten pro Entscheid | Kostenart im Verhältnis zu Nothilfekosten Total (in %) | | |
|--------|----------------------------------|------------------------------|----------------------------|---|---------------------------|---------------------------------------|--|--|------------------|--|---|---------------|------------|
| | | | | | | | | | | | Unterstützung | Unterbringung | Gesundheit |
| AG | 587 | 3'776'711 | 98'794 | 38 | 980 | 3'985'303 | 208'592 | 60 | 168 | 3'854 | 20 | 53 | 27 |
| AI | 9 | 81'486 | 1'909 | 43 | 18 | 73'224 | -8'262 | 50 | 212 | 4'527 | 19 | 23 | 58 |
| AR | 25 | 141'667 | 3'004 | 47 | 87 | 353'625 | 211'958 | 29 | 120 | 1'628 | 18 | 73 | 9 |
| BE | 1'001 | 7'122'762 | 141'887 | 50 | 1'587 | 6'458'286 | -664'476 | 63 | 142 | 4'488 | 28 | 54 | 18 |
| BL | 255 | 2'589'973 | 66'634 | 39 | 376 | 1'530'831 | -1'059'142 | 68 | 261 | 6'888 | 41 | 34 | 25 |
| BS | 80 | 511'224 | 17'436 | 29 | 357 | 1'444'899 | 933'675 | 22 | 218 | 1'432 | 44 | 29 | 27 |
| FR | 265 | 2'103'336 | 45'869 | 46 | 422 | 1'717'662 | -385'674 | 63 | 173 | 4'984 | 26 | 53 | 20 |
| GE | 568 | 6'893'786 | 125'105 | 55 | 841 | 3'420'547 | -3'473'239 | 68 | 220 | 8'197 | 13 | 74 | 11 |
| GL | 29 | 67'599 | 2'218 | 30 | 49 | 199'312 | 131'713 | 59 | 76 | 1'380 | 24 | 14 | 62 |
| GR | 212 | 786'999 | 14'335 | 55 | 450 | 1'831'077 | 1'044'078 | 47 | 68 | 1'749 | 13 | 78 | 9 |
| JU | 77 | 436'584 | 7'872 | 55 | 156 | 634'764 | 198'180 | 49 | 102 | 2'799 | 43 | 30 | 25 |
| LU | 233 | 434'492 | 9'099 | 48 | 538 | 2'188'379 | 1'753'887 | 43 | 39 | 808 | 39 | 45 | 15 |
| NE | 239 | 2'354'132 | 37'727 | 62 | 328 | 1'334'877 | -1'019'255 | 73 | 158 | 7'177 | 12 | 72 | 16 |
| NW | 16 | 33'447 | 192 | 174 | 36 | 146'467 | 113'020 | 44 | 12 | 929 | 5 | 53 | 42 |
| OW | 26 | 111'402 | 4'221 | 26 | 48 | 195'545 | 84'143 | 54 | 162 | 2'321 | 37 | 52 | 10 |
| SG | 329 | 1'875'962 | 67'908 | 28 | 802 | 3'261'825 | 1'385'863 | 41 | 206 | 2'339 | 30 | 49 | 22 |
| SH | 85 | 751'316 | 14'957 | 50 | 137 | 556'836 | -194'480 | 62 | 176 | 5'484 | 18 | 72 | 10 |
| SO | 218 | 1'692'966 | 30'912 | 55 | 375 | 1'525'359 | -167'607 | 58 | 142 | 4'515 | 32 | 59 | 7 |
| SZ | 137 | 729'374 | 8'800 | 83 | 218 | 886'888 | 157'514 | 63 | 64 | 3'346 | 16 | 68 | 16 |
| TG | 195 | 1'089'620 | 38'404 | 28 | 513 | 2'081'655 | 992'035 | 38 | 197 | 2'124 | 28 | 54 | 17 |
| TI | 335 | 1'740'809 | 34'046 | 51 | 756 | 3'072'933 | 1'332'124 | 44 | 102 | 2'303 | 20 | 62 | 17 |
| UR | 22 | 61'153 | 2'155 | 28 | 49 | 199'078 | 137'925 | 45 | 98 | 1'248 | 53 | 11 | 36 |
| VD | 811 | 16'259'186 | 254'153 | 64 | 1'198 | 4'869'949 | -11'389'237 | 68 | 313 | 13'572 | 21 | 59 | 20 |
| VS | 366 | 2'191'173 | 61'990 | 35 | 537 | 2'184'109 | -7'064 | 68 | 169 | 4'080 | 40 | 30 | 30 |
| ZG | 96 | 655'191 | 15'421 | 42 | 182 | 740'605 | 85'414 | 53 | 161 | 3'600 | 19 | 48 | 30 |
| ZH | 1'262 | 15'634'339 | 329'553 | 47 | 2'081 | 8'462'288 | -7'172'051 | 61 | 261 | 7'513 | 20 | 64 | 15 |
| CH | 7'478 | 70'126'688 | 1'434'601 | 49 | 13'121 | 53'356'323 | -16'770'365 | 57 | 192 | 5'345 | 23 | 59 | 18 |

Anhang 4.5 Nothilfekosten Gesamtperiode 2008 - 2011 - Neufälle mit Rechtskraft 2008

| Kanton | Nothilfe- beziehende Total | Nothilfe- kosten Total | Anzahl Über- nachtungen | Durchschnitts- kosten pro Über- nachtung | Entscheide 2008 | Nothilfe- abgeltung (4000 Fr / Entscheid) | Bundes- abgeltungen minus Kosten | Anteil Nothilfe- Beziehende an kumul. rk. Entscheiden | Bezugs- dauer | Durch- schnitts- kosten pro Entscheid | Kostenart im Verhältnis zu Nothilfekosten Total (in %) | | | Nothilfe- abgeltungen Bund BRUTTO (6000 Fr / Entscheid) (1) | Bundes- abgeltungen BRUTTO minus Kosten |
|--------|----------------------------------|------------------------------|----------------------------|---|--------------------|--|--|--|------------------|--|---|---------------|------------|---|--|
| | | | | | | | | | | | Unterstützung | Unterbringung | Gesundheit | | |
| AG | 269 | 2'239'922 | 52'648 | 43 | 347 | 1'388'000 | -851'922 | 78 | 196 | 6'455 | 19 | 55 | 26 | 2'082'000 | -157'922 |
| AI | 0 | 0 | 0 | 0 | 7 | 28'000 | 28'000 | 0 | 0 | 0 | | | | 42'000 | 42'000 |
| AR | 9 | 45'599 | 367 | 124 | 28 | 112'000 | 66'401 | 32 | 41 | 1'629 | 7 | 88 | 5 | 168'000 | 122'401 |
| BE | 434 | 3'810'321 | 83'348 | 46 | 568 | 2'272'000 | -1'538'321 | 76 | 192 | 6'708 | 30 | 51 | 18 | 3'408'000 | -402'321 |
| BL | 108 | 1'608'859 | 43'210 | 37 | 142 | 568'000 | -1'040'859 | 76 | 400 | 11'330 | 40 | 36 | 24 | 852'000 | -756'859 |
| BS | 27 | 236'939 | 6'206 | 38 | 167 | 668'000 | 431'062 | 16 | 230 | 1'419 | 35 | 31 | 34 | 1'002'000 | 765'062 |
| FR | 81 | 761'583 | 18'212 | 42 | 135 | 540'000 | -221'583 | 60 | 225 | 5'641 | 36 | 41 | 23 | 810'000 | 48'417 |
| GE | 240 | 3'358'056 | 70'832 | 47 | 323 | 1'292'000 | -2'066'056 | 74 | 295 | 10'396 | 16 | 64 | 17 | 1'938'000 | -1'420'056 |
| GL | 9 | 36'591 | 804 | 46 | 22 | 88'000 | 51'409 | 41 | 89 | 1'663 | 21 | 9 | 70 | 132'000 | 95'409 |
| GR | 63 | 290'676 | 4'561 | 64 | 128 | 512'000 | 221'324 | 49 | 72 | 2'271 | 10 | 84 | 6 | 768'000 | 477'324 |
| JU | 19 | 140'471 | 2'357 | 60 | 49 | 196'000 | 55'529 | 39 | 124 | 2'867 | 42 | 28 | 29 | 294'000 | 153'529 |
| LU | 84 | 232'728 | 4'506 | 52 | 176 | 704'000 | 471'272 | 48 | 54 | 1'322 | 33 | 48 | 16 | 1'056'000 | 823'272 |
| NE | 89 | 552'205 | 12'287 | 45 | 101 | 404'000 | -148'205 | 88 | 138 | 5'467 | 15 | 53 | 32 | 606'000 | 53'795 |
| NW | 2 | 2'658 | 0 | | 15 | 60'000 | 57'342 | 13 | 0 | 177 | 0 | 0 | 100 | 90'000 | 87'342 |
| OW | 9 | 33'104 | 1'076 | 31 | 16 | 64'000 | 30'896 | 56 | 120 | 2'069 | 19 | 63 | 17 | 96'000 | 62'896 |
| SG | 139 | 1'146'788 | 41'314 | 28 | 267 | 1'068'000 | -78'788 | 52 | 297 | 4'295 | 22 | 51 | 27 | 1'602'000 | 455'212 |
| SH | 28 | 273'923 | 6'452 | 42 | 40 | 160'000 | -113'923 | 70 | 230 | 6'848 | 24 | 56 | 19 | 240'000 | -33'923 |
| SO | 71 | 560'189 | 11'052 | 51 | 130 | 520'000 | -40'189 | 55 | 156 | 4'309 | 27 | 60 | 13 | 780'000 | 219'811 |
| SZ | 50 | 293'593 | 3'322 | 88 | 57 | 228'000 | -65'593 | 88 | 66 | 5'151 | 15 | 64 | 21 | 342'000 | 48'407 |
| TG | 50 | 356'676 | 11'185 | 32 | 160 | 640'000 | 283'324 | 31 | 224 | 2'229 | 25 | 57 | 17 | 960'000 | 603'324 |
| TI | 118 | 414'252 | 9'145 | 45 | 206 | 824'000 | 409'748 | 57 | 78 | 2'011 | 22 | 58 | 20 | 1'236'000 | 821'748 |
| UR | 11 | 46'878 | 911 | 51 | 19 | 76'000 | 29'122 | 58 | 83 | 2'467 | 62 | 12 | 25 | 114'000 | 67'122 |
| VD | 323 | 7'521'788 | 137'074 | 55 | 458 | 1'832'000 | -5'689'788 | 71 | 424 | 16'423 | 24 | 55 | 20 | 2'748'000 | -4'773'788 |
| VS | 153 | 1'086'725 | 35'144 | 31 | 191 | 764'000 | -322'725 | 80 | 230 | 5'690 | 39 | 32 | 29 | 1'146'000 | 59'275 |
| ZG | 25 | 298'815 | 7'078 | 42 | 51 | 204'000 | -94'815 | 49 | 283 | 5'859 | 19 | 50 | 30 | 306'000 | 7'185 |
| ZH | 477 | 6'418'604 | 142'186 | 45 | 763 | 3'052'000 | -3'366'604 | 63 | 298 | 8'412 | 22 | 62 | 16 | 4'578'000 | -1'840'604 |
| CH | 2'888 | 31'767'945 | 705'277 | 45 | 4'566 | 18'264'000 | -13'503'945 | 63 | 244 | 6'957 | 25 | 55 | 20 | 27'396'000 | -4'371'945 |

1) Für die Beantwortung der Frage, ob und wie lange die Nothilfepauschale insgesamt ausreicht, wird in dieser Spalte der Ausgleichsanteil **virtuell** einbezogen. Mit dem Ausgleichsanteil werden defizitäre Kantone entschädigt, ein allfälliger Restbetrag verbleibt in einem von den Kantonen verwalteten Fonds zur Deckung künftiger Defizite.

Anhang 4.6 Nothilfekosten Gesamtperiode 2009 - 2011 - Neufälle mit Rechtskraft 2009

| Kanton | Nothilfe- beziehende Total | Nothilfe- kosten Total | Anzahl Über- nachtungen | Durchschnitts- kosten pro Über- nachtung | Entscheide 2009 | Nothilfe- abgeltung (4102 Fr / Entscheid) | Bundes- abgeltungen minus Kosten | Anteil Nothilfe- Beziehende an kumul. rk. Entscheiden | Bezugs- dauer | Durch- schnitts- kosten pro Entscheid | Kostenart im Verhältnis zu Nothilfekosten Total (in %) | | | Nothilfe- abgeltungen Bund BRUTTO (6153 Fr / Entscheid) (1) | Bundes- abgeltungen BRUTTO minus Kosten |
|--------|----------------------------------|------------------------------|----------------------------|---|--------------------|--|--|--|------------------|--|---|---------------|------------|---|--|
| | | | | | | | | | | | Unterstützung | Unterbringung | Gesundheit | | |
| AG | 345 | 2'721'270 | 68'067 | 40 | 582 | 2'387'364 | -333'906 | 59 | 197 | 4'676 | 19 | 55 | 26 | 3'581'046 | 859'776 |
| AI | 5 | 35'697 | 894 | 40 | 11 | 45'122 | 9'425 | 45 | 179 | 3'245 | 20 | 25 | 55 | 67'683 | 31'986 |
| AR | 13 | 121'898 | 3'103 | 39 | 41 | 168'182 | 46'284 | 32 | 239 | 2'973 | 22 | 66 | 12 | 252'273 | 130'375 |
| BE | 747 | 6'643'954 | 139'128 | 48 | 941 | 3'859'982 | -2'783'972 | 79 | 186 | 7'061 | 29 | 52 | 19 | 5'789'973 | -853'981 |
| BL | 214 | 1'895'355 | 48'219 | 39 | 262 | 1'074'724 | -820'631 | 82 | 225 | 7'234 | 41 | 33 | 26 | 1'612'086 | -283'269 |
| BS | 50 | 297'840 | 9'903 | 30 | 153 | 627'606 | 329'766 | 33 | 198 | 1'947 | 48 | 29 | 23 | 941'409 | 643'569 |
| FR | 192 | 1'591'519 | 35'440 | 45 | 248 | 1'017'296 | -574'223 | 77 | 185 | 6'417 | 30 | 49 | 21 | 1'525'944 | -65'575 |
| GE | 315 | 4'752'595 | 103'525 | 46 | 455 | 1'866'410 | -2'886'185 | 69 | 329 | 10'445 | 16 | 63 | 19 | 2'799'615 | -1'952'980 |
| GL | 9 | 18'936 | 899 | 21 | 23 | 94'346 | 75'410 | 39 | 100 | 823 | 22 | 24 | 54 | 141'519 | 122'583 |
| GR | 126 | 612'610 | 11'451 | 53 | 221 | 906'542 | 293'932 | 57 | 91 | 2'772 | 13 | 80 | 7 | 1'359'813 | 747'203 |
| JU | 33 | 156'234 | 2'730 | 57 | 65 | 266'630 | 110'396 | 51 | 83 | 2'404 | 41 | 31 | 25 | 399'945 | 243'711 |
| LU | 182 | 511'361 | 12'803 | 40 | 319 | 1'308'538 | 797'177 | 57 | 70 | 1'603 | 40 | 51 | 8 | 1'962'807 | 1'451'446 |
| NE | 159 | 1'693'411 | 29'338 | 58 | 176 | 721'952 | -971'459 | 90 | 185 | 9'622 | 11 | 73 | 16 | 1'082'928 | -610'483 |
| NW | 15 | 56'736 | 434 | 131 | 24 | 98'448 | 41'712 | 63 | 29 | 2'364 | 6 | 70 | 23 | 147'672 | 90'936 |
| OW | 13 | 82'879 | 2'675 | 31 | 20 | 82'040 | -839 | 65 | 206 | 4'144 | 29 | 53 | 16 | 123'060 | 40'181 |
| SG | 186 | 1'177'257 | 44'477 | 26 | 368 | 1'509'536 | 332'279 | 51 | 239 | 3'199 | 32 | 48 | 21 | 2'264'304 | 1'087'047 |
| SH | 50 | 572'809 | 13'512 | 42 | 62 | 254'324 | -318'485 | 81 | 270 | 9'239 | 25 | 63 | 12 | 381'486 | -191'323 |
| SO | 126 | 944'856 | 20'249 | 47 | 236 | 968'072 | 23'216 | 53 | 161 | 4'004 | 32 | 56 | 11 | 1'452'108 | 507'252 |
| SZ | 86 | 488'011 | 7'105 | 69 | 114 | 467'628 | -20'383 | 75 | 83 | 4'281 | 20 | 61 | 19 | 701'442 | 213'431 |
| TG | 63 | 435'078 | 14'183 | 31 | 147 | 602'994 | 167'916 | 43 | 225 | 2'960 | 26 | 53 | 20 | 904'491 | 469'413 |
| TI | 157 | 858'047 | 16'877 | 51 | 336 | 1'378'272 | 520'225 | 47 | 107 | 2'554 | 21 | 60 | 19 | 2'067'408 | 1'209'361 |
| UR | 15 | 75'369 | 1'941 | 39 | 33 | 135'366 | 59'997 | 45 | 129 | 2'284 | 41 | 24 | 33 | 203'049 | 127'680 |
| VD | 427 | 8'959'718 | 157'509 | 57 | 584 | 2'395'568 | -6'564'150 | 73 | 369 | 15'342 | 23 | 56 | 22 | 3'593'352 | -5'366'366 |
| VS | 263 | 1'541'983 | 47'350 | 33 | 292 | 1'197'784 | -344'199 | 90 | 180 | 5'281 | 37 | 32 | 31 | 1'796'676 | 254'693 |
| ZG | 47 | 454'516 | 9'982 | 46 | 78 | 319'956 | -134'560 | 60 | 212 | 5'827 | 18 | 51 | 29 | 479'934 | 25'418 |
| ZH | 766 | 10'745'215 | 233'359 | 46 | 1'048 | 4'298'896 | -6'446'319 | 73 | 305 | 10'253 | 21 | 61 | 17 | 6'448'344 | -4'296'871 |
| CH | 4'604 | 47'445'153 | 1'035'153 | 46 | 6'839 | 28'053'578 | -19'391'575 | 67 | 225 | 6'937 | 24 | 56 | 20 | 42'080'367 | -5'364'786 |

1) Für die Beantwortung der Frage, ob und wie lange die Nothilfepauschale insgesamt ausreicht, wird in dieser Spalte der Ausgleichsanteil **virtuell** einbezogen. Mit dem Ausgleichsanteil werden defizitäre Kantone entschädigt, ein allfälliger Restbetrag verbleibt in einem von den Kantonen verwalteten Fonds zur Deckung künftiger Defizite.

Anhang 4.7 Nothilfekosten Gesamtperiode 2010 - 2011 - Neufälle mit Rechtskraft 2010

| Kanton | Nothilfe- beziehende Total | Nothilfe- kosten Total | Anzahl Über- nachtungen | Durchschnitts- kosten pro Über- nachtung | Entscheide 2010 | Nothilfe- abgeltung (4070 Fr / Entscheid) | Bundes- abgeltungen minus Kosten | Anteil Nothilfe- Beziehende an kumul. rk. Entscheiden | Bezugs- dauer | Durch- schnitts- kosten pro Entscheid | Kostenart im Verhältnis zu Nothilfekosten Total (in %) | | | Nothilfe- abgeltungen Bund BRUTTO (6105 Fr / Entscheid) (1) | Bundes- abgeltungen BRUTTO minus Kosten |
|--------|----------------------------------|------------------------------|----------------------------|---|--------------------|--|--|--|------------------|--|---|---------------|------------|---|--|
| | | | | | | | | | | | Unterstützung | Unterbringung | Gesundheit | | |
| AG | 280 | 1'604'976 | 43'467 | 37 | 793 | 3'227'510 | 1'622'534 | 35 | 155 | 2'024 | 20 | 48 | 31 | 4'841'265 | 3'236'289 |
| AI | 5 | 41'969 | 905 | 46 | 17 | 69'190 | 27'221 | 29 | 181 | 2'469 | 17 | 22 | 61 | 103'785 | 61'816 |
| AR | 6 | 12'894 | 331 | 39 | 51 | 207'570 | 194'676 | 12 | 55 | 253 | 23 | 77 | 0 | 311'355 | 298'461 |
| BE | 930 | 5'557'986 | 104'213 | 53 | 1'414 | 5'754'980 | 196'994 | 66 | 112 | 3'931 | 28 | 50 | 22 | 8'632'470 | 3'074'484 |
| BL | 273 | 1'798'806 | 45'615 | 39 | 372 | 1'514'040 | -284'766 | 73 | 167 | 4'835 | 42 | 33 | 25 | 2'271'060 | 472'254 |
| BS | 44 | 255'934 | 7'148 | 36 | 325 | 1'322'750 | 1'066'816 | 14 | 162 | 787 | 37 | 31 | 32 | 1'984'125 | 1'728'191 |
| FR | 182 | 1'053'648 | 24'285 | 43 | 365 | 1'485'550 | 431'902 | 50 | 133 | 2'887 | 30 | 47 | 22 | 2'228'325 | 1'174'677 |
| GE | 469 | 4'089'581 | 104'671 | 39 | 692 | 2'816'440 | -1'273'141 | 68 | 223 | 5'910 | 20 | 53 | 25 | 4'224'660 | 135'079 |
| GL | 21 | 31'195 | 1'344 | 23 | 48 | 195'360 | 164'165 | 44 | 64 | 650 | 34 | 26 | 41 | 293'040 | 261'845 |
| GR | 105 | 366'888 | 6'902 | 53 | 256 | 1'041'920 | 675'032 | 41 | 66 | 1'433 | 12 | 78 | 10 | 1'562'880 | 1'195'992 |
| JU | 61 | 508'335 | 9'439 | 54 | 107 | 435'490 | -72'845 | 57 | 155 | 4'751 | 43 | 30 | 24 | 653'235 | 144'900 |
| LU | 176 | 333'058 | 8'798 | 38 | 424 | 1'725'680 | 1'392'622 | 42 | 50 | 786 | 40 | 51 | 8 | 2'588'520 | 2'255'462 |
| NE | 184 | 1'240'844 | 24'312 | 51 | 269 | 1'094'830 | -146'014 | 68 | 132 | 4'613 | 15 | 65 | 20 | 1'642'245 | 401'401 |
| NW | 5 | 7'938 | 56 | 142 | 35 | 142'450 | 134'512 | 14 | 11 | 227 | 2 | 65 | 33 | 213'675 | 205'737 |
| OW | 18 | 98'542 | 5'292 | 19 | 35 | 142'450 | 43'908 | 51 | 294 | 2'815 | 41 | 54 | 4 | 213'675 | 115'133 |
| SG | 146 | 756'950 | 28'492 | 27 | 598 | 2'433'860 | 1'676'910 | 24 | 195 | 1'266 | 31 | 46 | 22 | 3'650'790 | 2'893'840 |
| SH | 88 | 601'489 | 13'180 | 46 | 118 | 480'260 | -121'229 | 75 | 150 | 5'097 | 24 | 55 | 20 | 720'390 | 118'901 |
| SO | 135 | 1'084'472 | 20'568 | 53 | 341 | 1'387'870 | 303'398 | 40 | 152 | 3'180 | 35 | 55 | 9 | 2'081'805 | 997'333 |
| SZ | 121 | 720'977 | 11'822 | 61 | 183 | 744'810 | 23'833 | 66 | 98 | 3'940 | 22 | 66 | 12 | 1'117'215 | 396'238 |
| TG | 121 | 580'943 | 20'687 | 28 | 389 | 1'583'230 | 1'002'287 | 31 | 171 | 1'493 | 29 | 51 | 20 | 2'374'845 | 1'793'902 |
| TI | 205 | 1'068'664 | 24'481 | 44 | 476 | 1'937'320 | 868'656 | 43 | 119 | 2'245 | 22 | 53 | 25 | 2'905'980 | 1'837'316 |
| UR | 16 | 28'529 | 1'215 | 23 | 33 | 134'310 | 105'781 | 48 | 76 | 865 | 41 | 11 | 46 | 201'465 | 172'936 |
| VD | 614 | 8'358'449 | 151'356 | 55 | 955 | 3'886'850 | -4'471'599 | 64 | 247 | 8'752 | 23 | 54 | 23 | 5'830'275 | -2'528'174 |
| VS | 338 | 1'612'241 | 47'503 | 34 | 480 | 1'953'600 | 341'359 | 70 | 141 | 3'359 | 36 | 29 | 35 | 2'930'400 | 1'318'159 |
| ZG | 98 | 452'038 | 11'602 | 39 | 153 | 622'710 | 170'672 | 64 | 118 | 2'954 | 26 | 40 | 29 | 934'065 | 482'027 |
| ZH | 1'094 | 7'881'593 | 160'269 | 49 | 1'656 | 6'739'920 | -1'141'673 | 66 | 146 | 4'759 | 20 | 59 | 20 | 10'109'880 | 2'228'287 |
| CH | 5'735 | 40'148'940 | 877'953 | 46 | 10'585 | 43'080'950 | 2'932'010 | 54 | 153 | 3'793 | 25 | 52 | 23 | 64'621'425 | 24'472'485 |

1) Für die Beantwortung der Frage, ob und wie lange die Nothilfepauschale insgesamt ausreicht, wird in dieser Spalte der Ausgleichsanteil **virtuell** einbezogen. Mit dem Ausgleichsanteil werden defizitäre Kantone entschädigt, ein allfälliger Restbetrag verbleibt in einem von den Kantonen verwalteten Fonds zur Deckung künftiger Defizite.

Anhang 5.1 Rechtskräftige Entscheide und Nothilfebeziehende: nach Nationalität

Statistiken Jahr 2011

Meiste Entscheide

| Nationalität | Beziehende | Entscheide |
|--------------|------------|------------|
| 1 Nigeria | 1'812 | 5'436 |
| 2 Serbien | 602 | 2'370 |
| 3 Tunesien | 699 | 1'736 |
| 4 Irak | 290 | 1'668 |
| 5 Georgien | 224 | 1'586 |

Wenigste Entscheide

| Nationalität | Beziehende | Entscheide |
|---------------------|------------|------------|
| 1 Niger | 49 | 114 |
| 2 Angola | 64 | 139 |
| 3 Mali | 57 | 149 |
| 4 Libyen | 63 | 168 |
| 5 Ohne Nationalität | 62 | 168 |

Meiste Beziehende

| Nationalität | Bezugsquote | Beziehende |
|--------------|-------------|------------|
| 1 Nigeria | 33.3 | 1'812 |
| 2 Tunesien | 40.3 | 699 |
| 3 Serbien | 25.4 | 602 |
| 4 Algerien | 38.4 | 425 |
| 5 Kosovo | 33.6 | 393 |

Wenigste Beziehende

| Nationalität | Bezugsquote | Beziehende |
|---------------------|-------------|------------|
| 1 Niger | 43.0 | 49 |
| 2 Belarus | 23.9 | 51 |
| 3 Mali | 38.3 | 57 |
| 4 Ohne Nationalität | 36.9 | 62 |
| 5 Libyen | 37.5 | 63 |

Höchste Nothilfebezugsquote

| Nationalität | Beziehende | Quote |
|-------------------|------------|-------|
| 1 Äthiopien | 208 | 49.4 |
| 2 Staat unbekannt | 330 | 46.8 |
| 3 Angola | 64 | 46.0 |
| 4 Niger | 49 | 43.0 |
| 5 Marokko | 153 | 42.4 |

Tiefste Nothilfebezugsquote

| Nationalität | Beziehende | Quote |
|--------------|------------|-------|
| 1 Georgien | 224 | 14.1 |
| 2 Irak | 290 | 17.4 |
| 3 Somalia | 106 | 20.5 |
| 4 Belarus | 51 | 23.9 |
| 5 Sri Lanka | 144 | 24.7 |

Höchste NEE Quote

| Nationalität | NEE | Quote |
|--------------|-------|-------|
| 1 Ghana | 123 | 96.9 |
| 2 Mali | 55 | 96.5 |
| 3 Nigeria | 1'727 | 95.3 |
| 4 Tunesien | 663 | 94.8 |
| 5 Niger | 45 | 91.8 |

Tiefste NEE Quote

| Nationalität | NEE | Quote |
|--------------|-----|-------|
| 1 Kongo DR | 23 | 12.8 |
| 2 Iran | 66 | 30.3 |
| 3 Kamerun | 25 | 30.5 |
| 4 Türkei | 80 | 34.9 |
| 5 Äthiopien | 75 | 36.1 |

Höchste Bezugsdauer

| Nationalität | Beziehende | Dauer |
|---------------------|------------|-------|
| 1 Äthiopien | 208 | 225.7 |
| 2 Mongolei | 203 | 216.5 |
| 3 Angola | 64 | 192.9 |
| 4 Bosnien u. Herzeg | 227 | 176.8 |
| 5 Kongo DR | 179 | 163.4 |

Tiefste Bezugsdauer

| Nationalität | Beziehende | Dauer |
|--------------|------------|-------|
| 1 Tunesien | 699 | 33.9 |
| 2 Marokko | 153 | 56.7 |
| 3 Georgien | 224 | 63.4 |
| 4 Ghana | 127 | 71.4 |
| 5 Sri Lanka | 144 | 74.0 |

Höchste Durchschnittskosten pro Tag

| Nationalität | Beziehende | Kosten |
|-----------------|------------|--------|
| 1 Tunesien | 699 | 62.6 |
| 2 Guinea-Bissau | 142 | 62.4 |
| 3 Marokko | 153 | 58.0 |
| 4 Senegal | 86 | 57.9 |
| 5 Mali | 57 | 57.7 |

Tiefste Durchschnittskosten pro Tag

| Nationalität | Beziehende | Kosten |
|---------------------|------------|--------|
| 1 Serbien | 602 | 39.6 |
| 2 Kosovo | 393 | 40.3 |
| 3 Bosnien u. Herzeg | 227 | 42.2 |
| 4 Togo | 105 | 43.2 |
| 5 Türkei | 229 | 43.6 |

Anhang 5.2 Rechtskräftige Entscheide und Nothilfebeziehende: nach Nationalität

Top 40: Nationalitäten mit mehr als 49 Beziehenden

Anteil NEE/NEGE an Anzahl Nothilfebeziehende

| Nationalität | 2011 | | | | | | | | |
|--|---|---------------------|--------------------------------|---------------------|------------------|------------------|-------------------------------|-------------------------------------|-----------------------------------|
| | Anzahl Entscheide 01.01.2008 - 31.12.2011 | in % zu Total | Anzahl Nothilfe- beziehende | in % zu Total | Bezugs- quote | Bezugs- dauer | Durch- schnitts- kosten | NEE in % zu Nothilfe- bez. | NEGE in % zu Nothilfe- bez. |
| Afghanistan | 528 | 1.6 | 164 | 1.6 | 31 | 93 | 52 | 76.2 | 23.8 |
| Algerien | 1'107 | 3.4 | 425 | 4.1 | 38 | 101 | 52 | 80.7 | 19.3 |
| Angola | 139 | 0.4 | 64 | 0.6 | 46 | 193 | 50 | 37.5 | 62.5 |
| Armenien | 267 | 0.8 | 94 | 0.9 | 35 | 126 | 44 | 50.0 | 50.0 |
| Äthiopien | 421 | 1.3 | 208 | 2.0 | 49 | 226 | 44 | 36.1 | 63.9 |
| Belarus | 213 | 0.7 | 51 | 0.5 | 24 | 84 | 45 | 70.6 | 29.4 |
| Bosnien u. Herzegowina | 563 | 1.7 | 227 | 2.2 | 40 | 177 | 42 | 51.5 | 48.5 |
| Côte d'Ivoire | 539 | 1.7 | 176 | 1.7 | 33 | 147 | 48 | 63.1 | 36.9 |
| Eritrea | 988 | 3.1 | 335 | 3.3 | 34 | 96 | 49 | 84.5 | 15.5 |
| Gambia | 718 | 2.2 | 260 | 2.5 | 36 | 83 | 57 | 84.2 | 15.8 |
| Georgien | 1'586 | 4.9 | 224 | 2.2 | 14 | 63 | 55 | 82.6 | 17.4 |
| Ghana | 309 | 1.0 | 127 | 1.2 | 41 | 71 | 55 | 96.9 | 3.1 |
| Guinea | 916 | 2.8 | 305 | 3.0 | 33 | 126 | 53 | 83.9 | 16.1 |
| Guinea-Bissau | 397 | 1.2 | 142 | 1.4 | 36 | 116 | 62 | 84.5 | 15.5 |
| Irak | 1'668 | 5.2 | 290 | 2.8 | 17 | 127 | 46 | 51.7 | 48.3 |
| Iran | 519 | 1.6 | 218 | 2.1 | 42 | 156 | 46 | 30.3 | 69.7 |
| Kamerun | 271 | 0.8 | 82 | 0.8 | 30 | 160 | 44 | 30.5 | 69.5 |
| Kongo DR | 445 | 1.4 | 179 | 1.7 | 40 | 163 | 46 | 12.8 | 87.2 |
| Kosovo | 1'169 | 3.6 | 393 | 3.8 | 34 | 136 | 40 | 45.0 | 55.0 |
| Libyen | 168 | 0.5 | 63 | 0.6 | 38 | 85 | 55 | 81.0 | 19.0 |
| Mali | 149 | 0.5 | 57 | 0.6 | 38 | 92 | 58 | 96.5 | 3.5 |
| Marokko | 361 | 1.1 | 153 | 1.5 | 42 | 57 | 58 | 86.3 | 13.7 |
| Mazedonien eh. Jug. Rep. | 743 | 2.3 | 304 | 3.0 | 41 | 86 | 45 | 72.0 | 28.0 |
| Mongolei | 582 | 1.8 | 203 | 2.0 | 35 | 216 | 45 | 73.9 | 26.1 |
| Niger | 114 | 0.4 | 49 | 0.5 | 43 | 85 | 47 | 91.8 | 8.2 |
| Nigeria | 5'436 | 16.9 | 1'812 | 17.6 | 33 | 101 | 53 | 95.3 | 4.7 |
| Ohne Nationalität | 168 | 0.5 | 62 | 0.6 | 37 | 131 | 44 | 50.0 | 50.0 |
| Pakistan | 234 | 0.7 | 71 | 0.7 | 30 | 159 | 46 | 52.1 | 47.9 |
| Russland | 785 | 2.4 | 219 | 2.1 | 28 | 99 | 48 | 75.8 | 24.2 |
| Senegal | 243 | 0.8 | 86 | 0.8 | 35 | 88 | 58 | 89.5 | 10.5 |
| Serbien | 2'370 | 7.4 | 602 | 5.9 | 25 | 140 | 40 | 38.4 | 61.6 |
| Sierra Leone | 187 | 0.6 | 63 | 0.6 | 34 | 83 | 57 | 88.9 | 11.1 |
| Somalia | 516 | 1.6 | 106 | 1.0 | 21 | 85 | 50 | 85.8 | 14.2 |
| Sri Lanka | 584 | 1.8 | 144 | 1.4 | 25 | 74 | 45 | 40.3 | 59.7 |
| Staat unbekannt | 705 | 2.2 | 330 | 3.2 | 47 | 143 | 46 | 65.5 | 34.5 |
| Sudan | 248 | 0.8 | 90 | 0.9 | 36 | 111 | 53 | 73.3 | 26.7 |
| Syrien | 537 | 1.7 | 194 | 1.9 | 36 | 111 | 46 | 46.9 | 53.1 |
| Togo | 304 | 0.9 | 105 | 1.0 | 35 | 154 | 43 | 37.1 | 62.9 |
| Tunesien | 1'736 | 5.4 | 699 | 6.8 | 40 | 34 | 63 | 94.8 | 5.2 |
| Türkei | 888 | 2.8 | 229 | 2.2 | 26 | 127 | 44 | 34.9 | 65.1 |
| Andere (2011: 95 Nationalitäten) | 2'363 | 7.3 | 672 | 6.5 | 28 | 136 | 50 | 63.5 | 36.5 |
| Total | 32'184 | 100.0 | 10'277 | 100.0 | 32 | 114 | 48 | 70.2 | 29.8 |

Bezugsquote = Anzahl Beziehende pro 100 Entscheide

Anhang 5.3 Rechtskräftige Entscheide und Nothilfebeziehende:
nach Altersgruppen / nach Geschlecht

nach Altersgruppen:

| Alter | 2011 | | | | | | |
|--------------|---|--------------|--------------------------------|--------------|------------------|------------------|-------------------------------|
| | Anzahl Entscheide 01.01.2008 - 31.12.2011 | % | Anzahl Nothilfe- beziehende | % | Bezugs- quote | Bezugs- dauer | Durch- schnitts- kosten |
| 0-17 Jahre | 4'262 | 13.2 | 1'550 | 15.2 | 36 | 156 | 28 |
| 18-29 Jahre | 18'165 | 56.4 | 5'315 | 52.3 | 29 | 103 | 53 |
| 30-39 Jahre | 7'103 | 22.1 | 2'365 | 23.3 | 33 | 111 | 55 |
| > 40 Jahre | 2'654 | 8.2 | 938 | 9.2 | 35 | 129 | 55 |
| TOTAL | 32'184 | 100.0 | 10'168 | 100.0 | 32 | 115 | 48 |

Bezugsquote = Anzahl Beziehende pro 100 Entscheide

nach Geschlecht:

| Geschlecht | 2011 | | | | | | |
|--------------------|---|--------------|--------------------------------|--------------|------------------|------------------|-------------------------------|
| | Anzahl Entscheide 01.01.2008 - 31.12.2011 | % | Anzahl Nothilfe- beziehende | % | Bezugs- quote | Bezugs- dauer | Durch- schnitts- kosten |
| Männer | 24'534 | 76.2 | 7'266 | 71.5 | 30 | 98 | 55 |
| Frauen | 3'930 | 12.2 | 1'465 | 14.4 | 37 | 159 | 49 |
| Kinder unter 15 | 3'720 | 11.6 | 1'437 | 14.1 | 39 | 156 | 28 |
| TOTAL | 32'184 | 100.0 | 10'168 | 100.0 | 32 | 115 | 48 |

Anhang 5.4 Rechtskräftige Entscheide und Nothilfebeziehende:
nach Verfahrensdauer / nach Entscheidort / nach Ort der Rechtskraft

nach Verfahrensdauer:

| Verfahrensdauer- in Tagen | 2011 | | | | | | |
|------------------------------|---|--------------|--------------------------------|--------------|------------------|------------------|-------------------------------|
| | Anzahl Entscheide 01.01.2008 - 31.12.2011 | % | Anzahl Nothilfe- beziehende | % | Bezugs- quote | Bezugs- dauer | Durch- schnitts- kosten |
| >= 730 Tage | 3'573 | 11.1 | 1'296 | 12.7 | 36 | 184 | 42 |
| 548 - 729 | 935 | 2.9 | 329 | 3.2 | 35 | 178 | 41 |
| 366 - 547 | 1'502 | 4.7 | 428 | 4.2 | 28 | 181 | 46 |
| 181 - 365 | 4'471 | 13.9 | 1'126 | 11.0 | 25 | 118 | 47 |
| 30 - 180 | 20'492 | 63.7 | 6'628 | 64.7 | 32 | 89 | 53 |
| < 30 Tage | 1'211 | 3.8 | 437 | 4.3 | 36 | 178 | 44 |
| unbekannt | | 0.0 | | 0.0 | 0 | 0 | 0 |
| TOTAL | 32'184 | 100.0 | 10'244 | 100.0 | 32 | 114 | 48 |

Bezugsquote = Anzahl Beziehende pro 100 Entscheide

nach Entscheidort:

| Entscheidort | 2011 | | | | |
|--------------|---|--------------|--------------------------------|--------------|------------------|
| | Anzahl Entscheide 01.01.2008 - 31.12.2011 | % | Anzahl Nothilfe- beziehende | % | Bezugs- quote |
| EVZ/TZ | 22'559 | 70.1 | 7'097 | 69.1 | 31 |
| Kanton | 9'536 | 29.6 | 3'173 | 30.9 | 33 |
| Unbekannt | 89 | 0.3 | | 0.0 | 0 |
| TOTAL | 32'184 | 100.0 | 10'270 | 100.0 | 32 |

nach Ort der Rechtskraft:

| Ort der Rechtskraft | 2011 | | | | |
|------------------------|---|--------------|--------------------------------|--------------|------------------|
| | Anzahl Entscheide 01.01.2008 - 31.12.2011 | % | Anzahl Nothilfe- beziehende | % | Bezugs- quote |
| EVZ/TZ | 12'752 | 39.6 | 5'006 | 47.7 | 39 |
| Kanton | 19'177 | 59.6 | 5'318 | 50.7 | 28 |
| Unbekannt | 255 | 0.8 | 171 | 1.6 | 67 |
| TOTAL | 32'184 | 100.0 | 10'495 | 100.0 | 33 |

Anhang 5.5 Nothilfebeziehende: nach Bezugsquartal und Quartal der Rechtskraft (RK);
nur Personen mit Unterbringungskosten

| Quartal der RK | Nothilfebezugsquartal | | | | | | | | | | | | | | | |
|----------------|-----------------------|--------|--------|--------|--------|--------|--------|--------|--------|--------|--------|--------|--------|--------|--------|--------|
| | 1 / 08 | 2 / 08 | 3 / 08 | 4 / 08 | 1 / 09 | 2 / 09 | 3 / 09 | 4 / 09 | 1 / 10 | 2 / 10 | 3 / 10 | 4 / 10 | 1 / 11 | 2 / 11 | 3 / 11 | 4 / 11 |
| 1 / 08 | 374 | 412 | 297 | 217 | 153 | 131 | 106 | 87 | 77 | 69 | 58 | 51 | 55 | 46 | 40 | 34 |
| 2 / 08 | | 420 | 407 | 253 | 195 | 158 | 122 | 97 | 80 | 77 | 65 | 65 | 58 | 55 | 54 | 49 |
| 3 / 08 | | | 427 | 391 | 309 | 238 | 201 | 168 | 138 | 115 | 108 | 94 | 92 | 80 | 69 | 67 |
| 4 / 08 | | | | 543 | 677 | 438 | 334 | 257 | 209 | 175 | 150 | 152 | 148 | 135 | 129 | 121 |
| 1 / 09 | | | | | 832 | 785 | 538 | 390 | 305 | 243 | 218 | 190 | 160 | 136 | 126 | 121 |
| 2 / 09 | | | | | | 832 | 826 | 570 | 430 | 331 | 260 | 235 | 211 | 189 | 157 | 154 |
| 3 / 09 | | | | | | | 843 | 759 | 520 | 399 | 348 | 303 | 276 | 225 | 205 | 182 |
| 4 / 09 | | | | | | | | 637 | 654 | 448 | 361 | 297 | 275 | 239 | 211 | 195 |
| 1 / 10 | | | | | | | | | 812 | 857 | 563 | 428 | 350 | 276 | 239 | 224 |
| 2 / 10 | | | | | | | | | | 1'401 | 1'022 | 618 | 438 | 346 | 275 | 223 |
| 3 / 10 | | | | | | | | | | | 1'040 | 861 | 544 | 426 | 349 | 263 |
| 4 / 10 | | | | | | | | | | | | 901 | 806 | 466 | 350 | 286 |
| 1 / 11 | | | | | | | | | | | | | 987 | 848 | 427 | 293 |
| 2 / 11 | | | | | | | | | | | | | | 1'075 | 891 | 464 |
| 3 / 11 | | | | | | | | | | | | | | | 1'203 | 1'014 |
| 4 / 11 | | | | | | | | | | | | | | | | 1'267 |
| Total | 374 | 832 | 1'131 | 1'404 | 2'166 | 2'582 | 2'970 | 2'965 | 3'225 | 4'115 | 4'193 | 4'195 | 4'400 | 4'542 | 4'725 | 4'957 |

Anhang 6.1 Rechtskräftige Entscheide und Nothilfebeziehende: nach Nationalität

Statistiken Gesamtperiode 2008 - 2011

Meiste Entscheide

| Nationalität | Beziehende | Entscheide |
|--------------|------------|------------|
| 1 Nigeria | 3'413 | 5'436 |
| 2 Serbien | 1'323 | 2'370 |
| 3 Tunesien | 790 | 1'736 |
| 4 Irak | 855 | 1'668 |
| 5 Georgien | 664 | 1'586 |

Wenigste Entscheide

| Nationalität | Beziehende | Entscheide |
|---------------------|------------|------------|
| 1 Angola | 104 | 139 |
| 2 Liberia | 79 | 145 |
| 3 Mali | 97 | 149 |
| 4 Libyen | 83 | 168 |
| 5 Ohne Nationalität | 95 | 168 |

Meiste Beziehende

| Nationalität | Bezugsquote | Beziehende |
|--------------|-------------|------------|
| 1 Nigeria | 62.8 | 3'413 |
| 2 Serbien | 55.8 | 1'323 |
| 3 Irak | 51.3 | 855 |
| 4 Tunesien | 45.5 | 790 |
| 5 Kosovo | 60.1 | 703 |

Wenigste Beziehende

| Nationalität | Bezugsquote | Beziehende |
|---------------------|-------------|------------|
| 1 Liberia | 54.5 | 79 |
| 2 Libyen | 49.4 | 83 |
| 3 Ohne Nationalität | 56.5 | 95 |
| 4 Mali | 65.1 | 97 |
| 5 Angola | 74.8 | 104 |

Höchste Nothilfebezugsquote

| Nationalität | Beziehende | Quote |
|---------------------|------------|-------|
| 1 Staat unbekannt | 573 | 81.3 |
| 2 Äthiopien | 330 | 78.4 |
| 3 Kongo DR | 345 | 77.5 |
| 4 Bosnien u. Herzeg | 430 | 76.4 |
| 5 Mongolei | 440 | 75.6 |

Tiefste Nothilfebezugsquote

| Nationalität | Beziehende | Quote |
|---------------|------------|-------|
| 1 Somalia | 197 | 38.2 |
| 2 Georgien | 664 | 41.9 |
| 3 Sri Lanka | 256 | 43.8 |
| 4 Tunesien | 790 | 45.5 |
| 5 Afghanistan | 250 | 47.3 |

Höchste NEE Quote

| Nationalität | NEE | Quote |
|--------------|-------|-------|
| 1 Ghana | 154 | 96.9 |
| 2 Nigeria | 3'240 | 94.9 |
| 3 Tunesien | 749 | 94.8 |
| 4 Mali | 88 | 90.7 |
| 5 Senegal | 149 | 88.7 |

Tiefste NEE Quote

| Nationalität | NEE | Quote |
|--------------|-----|-------|
| 1 Kongo DR | 81 | 23.5 |
| 2 Angola | 29 | 27.9 |
| 3 Türkei | 149 | 28.2 |
| 4 Kamerun | 59 | 30.6 |
| 5 Iran | 110 | 32.7 |

Höchste Bezugsdauer

| Nationalität | Beziehende | Dauer |
|---------------------|------------|-------|
| 1 Äthiopien | 330 | 339.0 |
| 2 Angola | 104 | 267.3 |
| 3 Bosnien u. Herzeg | 430 | 264.3 |
| 4 Mongolei | 440 | 249.0 |
| 5 Iran | 336 | 248.7 |

Tiefste Bezugsdauer

| Nationalität | Beziehende | Dauer |
|--------------|------------|-------|
| 1 Tunesien | 790 | 41.6 |
| 2 Marokko | 182 | 68.6 |
| 3 Georgien | 664 | 75.0 |
| 4 Somalia | 197 | 81.9 |
| 5 Ghana | 159 | 84.3 |

Höchste Durchschnittskosten pro Tag

| Nationalität | Beziehende | Kosten |
|-----------------|------------|--------|
| 1 Tunesien | 790 | 60.8 |
| 2 Guinea-Bissau | 286 | 57.9 |
| 3 Senegal | 168 | 57.2 |
| 4 Gambia | 517 | 53.6 |
| 5 Marokko | 182 | 53.5 |

Tiefste Durchschnittskosten pro Tag

| Nationalität | Beziehende | Kosten |
|---------------------|------------|--------|
| 1 Türkei | 528 | 38.6 |
| 2 Serbien | 1'323 | 39.1 |
| 3 Kosovo | 703 | 40.5 |
| 4 Bosnien u. Herzeg | 430 | 41.8 |
| 5 Iran | 336 | 42.1 |

Anhang 6.2 Rechtskräftige Entscheide und Nothilfebeziehende: nach Nationalität

Top 40: Nationalitäten mit mehr als 61 Beziehenden
Anteil NEE/NEGE an Anzahl Nothilfebeziehende

| Nationalität | Gesamtperiode 2008 - 2011 | | | | | | | | |
|----------------------------------|---|---------------|---------------------------|---------------|-------------|-------------|---------------------|--------------------------|---------------------------|
| | Anzahl Entscheide 01.01.2008 - 31.12.2011 | in % zu Total | Anzahl Nothilfebeziehende | in % zu Total | Bezugsquote | Bezugsdauer | Durchschnittskosten | NEE in % zu Nothilfebez. | NEGE in % zu Nothilfebez. |
| Afghanistan | 528 | 1.6 | 250 | 1.3 | 47 | 169 | 49 | 67.6 | 32.4 |
| Algerien | 1'107 | 3.4 | 615 | 3.2 | 56 | 155 | 52 | 82.1 | 17.9 |
| Angola | 139 | 0.4 | 104 | 0.5 | 75 | 267 | 46 | 27.9 | 72.1 |
| Armenien | 267 | 0.8 | 180 | 0.9 | 67 | 141 | 43 | 50.6 | 49.4 |
| Äthiopien | 421 | 1.3 | 330 | 1.7 | 78 | 339 | 44 | 36.4 | 63.6 |
| Belarus | 213 | 0.7 | 116 | 0.6 | 54 | 102 | 48 | 68.1 | 31.9 |
| Bosnien u. Herzegowina | 563 | 1.7 | 430 | 2.3 | 76 | 264 | 42 | 48.8 | 51.2 |
| Côte d'Ivoire | 539 | 1.7 | 391 | 2.1 | 73 | 170 | 49 | 56.5 | 43.5 |
| Eritrea | 988 | 3.1 | 547 | 2.9 | 55 | 111 | 47 | 87.4 | 12.6 |
| Gambia | 718 | 2.2 | 517 | 2.7 | 72 | 127 | 54 | 78.7 | 21.3 |
| Georgien | 1'586 | 4.9 | 664 | 3.5 | 42 | 75 | 51 | 83.6 | 16.4 |
| Ghana | 309 | 1.0 | 159 | 0.8 | 51 | 84 | 51 | 96.9 | 3.1 |
| Guinea | 916 | 2.8 | 578 | 3.0 | 63 | 158 | 51 | 83.2 | 16.8 |
| Guinea-Bissau | 397 | 1.2 | 286 | 1.5 | 72 | 144 | 58 | 84.3 | 15.7 |
| Irak | 1'668 | 5.2 | 855 | 4.5 | 51 | 133 | 45 | 51.1 | 48.9 |
| Iran | 519 | 1.6 | 336 | 1.8 | 65 | 249 | 42 | 32.7 | 67.3 |
| Kamerun | 271 | 0.8 | 193 | 1.0 | 71 | 166 | 44 | 30.6 | 69.4 |
| Kongo DR | 445 | 1.4 | 345 | 1.8 | 78 | 241 | 43 | 23.5 | 76.5 |
| Kosovo | 1'169 | 3.6 | 703 | 3.7 | 60 | 156 | 40 | 45.2 | 54.8 |
| Liberia | 145 | 0.5 | 79 | 0.4 | 54 | 91 | 51 | 84.8 | 15.2 |
| Libyen | 168 | 0.5 | 83 | 0.4 | 49 | 116 | 50 | 71.1 | 28.9 |
| Mali | 149 | 0.5 | 97 | 0.5 | 65 | 130 | 52 | 90.7 | 9.3 |
| Marokko | 361 | 1.1 | 182 | 1.0 | 50 | 69 | 54 | 86.8 | 13.2 |
| Mazedonien eh. Jug. Rep. | 743 | 2.3 | 397 | 2.1 | 53 | 117 | 44 | 68.3 | 31.7 |
| Mongolei | 582 | 1.8 | 440 | 2.3 | 76 | 249 | 45 | 72.5 | 27.5 |
| Nigeria | 5'436 | 16.9 | 3'413 | 18.0 | 63 | 171 | 49 | 94.9 | 5.1 |
| Ohne Nationalität | 168 | 0.5 | 95 | 0.5 | 57 | 190 | 43 | 55.8 | 44.2 |
| Pakistan | 234 | 0.7 | 123 | 0.6 | 53 | 176 | 48 | 51.2 | 48.8 |
| Russland | 785 | 2.4 | 425 | 2.2 | 54 | 151 | 44 | 72.0 | 28.0 |
| Senegal | 243 | 0.8 | 168 | 0.9 | 69 | 141 | 57 | 88.7 | 11.3 |
| Serbien | 2'370 | 7.4 | 1'323 | 7.0 | 56 | 154 | 39 | 38.3 | 61.7 |
| Sierra Leone | 187 | 0.6 | 122 | 0.6 | 65 | 128 | 53 | 83.6 | 16.4 |
| Somalia | 516 | 1.6 | 197 | 1.0 | 38 | 82 | 49 | 86.3 | 13.7 |
| Sri Lanka | 584 | 1.8 | 256 | 1.3 | 44 | 95 | 45 | 43.0 | 57.0 |
| Staat unbekannt | 705 | 2.2 | 573 | 3.0 | 81 | 203 | 46 | 70.5 | 29.5 |
| Sudan | 248 | 0.8 | 163 | 0.9 | 66 | 164 | 49 | 71.2 | 28.8 |
| Syrien | 537 | 1.7 | 346 | 1.8 | 64 | 140 | 44 | 41.0 | 59.0 |
| Togo | 304 | 0.9 | 209 | 1.1 | 69 | 194 | 43 | 37.3 | 62.7 |
| Tunesien | 1'736 | 5.4 | 790 | 4.2 | 46 | 42 | 61 | 94.8 | 5.2 |
| Türkei | 888 | 2.8 | 528 | 2.8 | 59 | 167 | 39 | 28.2 | 71.8 |
| Andere (2011: 95 Nationalitäten) | 2'332 | 7.2 | 1'376 | 7.2 | 59 | 179 | 47 | 62.2 | 37.8 |
| Total | 32'184 | 100.0 | 18'984 | 100.0 | 59 | 158 | 46 | 68.0 | 32.0 |

Bezugsquote = Anzahl Beziehende pro 100 Entscheide

Anhang 7.1 Ausreisestatistik der Kantone

| Kanton | Aus- gereist | Beziehende | Quote | Bezugsquote | Bezugsdauer | Nothilfepauschale (4'077 Fr./Entscheid) minus Kosten | Durchschnitts- kosten pro Übernachtung |
|-----------|-----------------|---------------|-------------|-------------|-------------|--|--|
| AG | 194 | 635 | 30.6 | 25 | 100 | 801'541 | 38 |
| AI | 1 | 7 | 14.3 | 14 | 98 | 27'605 | 49 |
| AR | 4 | 10 | 40.0 | 5 | 128 | 202'054 | 62 |
| BE | 571 | 1'519 | 37.6 | 35 | 94 | -2'627'995 | 57 |
| BL | 147 | 401 | 36.7 | 35 | 136 | -906'371 | 43 |
| BS | 37 | 125 | 29.6 | 14 | 94 | 415'166 | 39 |
| FR | 81 | 318 | 25.5 | 28 | 115 | -94'477 | 43 |
| GE | 194 | 838 | 23.2 | 39 | 164 | -2'932'262 | 41 |
| GL | 11 | 23 | 47.8 | 16 | 47 | 160'611 | 30 |
| GR | 75 | 162 | 46.3 | 17 | 62 | 610'346 | 50 |
| JU | 34 | 125 | 27.2 | 36 | 98 | -196'159 | 57 |
| LU | 182 | 362 | 50.3 | 26 | 31 | 1'274'641 | 45 |
| NE | 88 | 328 | 26.8 | 39 | 108 | -997'399 | 59 |
| NW | 6 | 24 | 25.0 | 21 | 20 | 111'499 | 136 |
| OW | 8 | 23 | 34.8 | 23 | 173 | 47'920 | 18 |
| SG | 41 | 251 | 16.3 | 14 | 154 | 1'382'256 | 29 |
| SH | 52 | 141 | 36.9 | 40 | 101 | -193'975 | 49 |
| SO | 114 | 332 | 34.3 | 30 | 65 | 190'197 | 61 |
| SZ | 68 | 182 | 37.4 | 34 | 70 | -80'774 | 64 |
| TG | 103 | 268 | 38.4 | 25 | 91 | 720'370 | 27 |
| TI | 57 | 201 | 28.4 | 13 | 95 | 1'003'265 | 51 |
| UR | 6 | 16 | 37.5 | 14 | 60 | 83'618 | 36 |
| VD | 203 | 1'282 | 15.8 | 43 | 171 | -8'448'740 | 57 |
| VS | 206 | 610 | 33.8 | 45 | 97 | -415'156 | 33 |
| ZG | 47 | 139 | 33.8 | 30 | 87 | 168'367 | 42 |
| ZH | 627 | 2'190 | 28.6 | 39 | 121 | -5'206'155 | 50 |
| CH | 3'157 | 10'512 | 30.0 | 32 | 115 | -14'900'007 | 48 |

Anhang 7.2 Ausreisestatistik der Kantone: nach Kategorie

| Kanton | Neufälle Alle | | | Neufall NEE (ohne Dublin) | | | Neufall NEE Dublin | | | Neufall NEGE | | |
|-----------|-----------------|-----------------|-----------|------------------------------|-----------------|-----------|--------------------|-----------------|-----------|-----------------|-----------------|-----------|
| | Aus- gereist | Be- ziehende | Quote | Aus- gereist | Be- ziehende | Quote | Aus- gereist | Be- ziehende | Quote | Aus- gereist | Be- ziehende | Quote |
| AG | 194 | 635 | 31 | 72 | 270 | 27 | 77 | 142 | 54 | 45 | 223 | 20 |
| AI | 1 | 7 | 14 | 1 | 5 | 20 | | 2 | 0 | | | |
| AR | 4 | 10 | 40 | 2 | 5 | 40 | 2 | 2 | 100 | | 3 | 0 |
| BE | 571 | 1'519 | 38 | 133 | 413 | 32 | 361 | 685 | 53 | 77 | 421 | 18 |
| BL | 147 | 401 | 37 | 44 | 129 | 34 | 81 | 142 | 57 | 22 | 130 | 17 |
| BS | 37 | 125 | 30 | 5 | 37 | 14 | 32 | 73 | 44 | | 15 | 0 |
| FR | 81 | 318 | 25 | 32 | 130 | 25 | 37 | 102 | 36 | 12 | 86 | 14 |
| GE | 194 | 838 | 23 | 72 | 306 | 24 | 92 | 233 | 39 | 30 | 299 | 10 |
| GL | 11 | 23 | 48 | 3 | 8 | 38 | 6 | 10 | 60 | 2 | 5 | 40 |
| GR | 75 | 162 | 46 | 15 | 46 | 33 | 54 | 87 | 62 | 6 | 29 | 21 |
| JU | 34 | 125 | 27 | 6 | 38 | 16 | 20 | 55 | 36 | 8 | 32 | 25 |
| LU | 182 | 362 | 50 | 21 | 89 | 24 | 121 | 170 | 71 | 40 | 103 | 39 |
| NE | 88 | 328 | 27 | 30 | 109 | 28 | 44 | 146 | 30 | 14 | 73 | 19 |
| NW | 6 | 24 | 25 | 2 | 4 | 50 | 3 | 19 | 16 | 1 | 1 | 100 |
| OW | 8 | 23 | 35 | 5 | 14 | 36 | | | | 3 | 9 | 33 |
| SG | 41 | 251 | 16 | 13 | 133 | 10 | 14 | 19 | 74 | 14 | 99 | 14 |
| SH | 52 | 141 | 37 | 17 | 45 | 38 | 23 | 44 | 52 | 12 | 52 | 23 |
| SO | 114 | 332 | 34 | 23 | 80 | 29 | 70 | 158 | 44 | 21 | 94 | 22 |
| SZ | 68 | 182 | 37 | 14 | 47 | 30 | 42 | 91 | 46 | 12 | 44 | 27 |
| TG | 103 | 268 | 38 | 34 | 103 | 33 | 45 | 121 | 37 | 24 | 44 | 55 |
| TI | 57 | 201 | 28 | 21 | 82 | 26 | 12 | 22 | 55 | 24 | 97 | 25 |
| UR | 6 | 16 | 38 | 2 | 4 | 50 | 3 | 5 | 60 | 1 | 7 | 14 |
| VD | 203 | 1'282 | 16 | 61 | 502 | 12 | 123 | 389 | 32 | 19 | 391 | 5 |
| VS | 206 | 610 | 34 | 71 | 197 | 36 | 75 | 204 | 37 | 60 | 209 | 29 |
| ZG | 47 | 139 | 34 | 15 | 51 | 29 | 25 | 45 | 56 | 7 | 43 | 16 |
| ZH | 627 | 2'190 | 29 | 112 | 667 | 17 | 436 | 978 | 45 | 79 | 545 | 14 |
| CH | 3'157 | 10'512 | 30 | 826 | 3'514 | 24 | 1'798 | 3'944 | 46 | 533 | 3'054 | 17 |